

2022-2023

# TUI BLUE XANTHE

BERICHT ÜBER  
NACHHALTIGKEITSAKTIVITÄTEN







**emir**  
hotels

## BERICHT ÜBER NACHHALTIGKEITS AKTIVITÄTEN 2022-2023

INHALT  
UND  
ZWECK DER  
BERICHTER-  
STATTUNG

NACHHALTIGKEIT  
TS-  
PRATIKEN

EMIR HOTELS

NACHHALTIGKEIT  
TS- POLITIK

NACHHALTIGKEIT  
TS- ANSATZ

- TUI BLUE Xanthe
- TUI BLUE Side
- The Sense De Luxe
- Emir Sport
- Bubble Laundry

- Ressourcenmanagement
  - Energie
  - Wasser und Abwasser
  - Abfall und Sondermüll
- Arbeitsbedingungen
- Soziale Aufgaben
- Kommunikation mit Gesellschaft

- Natur Politik
- Sozialpolitik
- Qualitätspolitik
- Kinderrechtspolitik
- Humanressourcen
- Arbeits und Gesundheitsschutz



emir  
hotels

**Als Emir Hotels kommunizieren wir unsere Nachhaltigkeitsbemühungen, Entwicklungen und die Ergebnisse unserer bisherigen Bemühungen an unsere Gäste, die Geschäftsleitung, Mitarbeiter, Lieferanten und alle anderen Interessengruppen und zielen darauf ab, das Bewusstsein zu schärfen.**

Der Nachhaltigkeitsbericht von TUI BLUE Xanthe wurde als Voraussetzung für unseren Antrag auf Zertifizierung unserer Umwelt- und Nachhaltigkeitsbemühungen erstellt und enthält Daten für den Zeitraum 2022-2023.

Zukünftig wollen wir die von uns geschaffenen Wirkungen im Rahmen der Nachhaltigkeit bewerten und diesen Bericht weiter erstellen.

Wir analysieren und prüfen die Erwartungen aller unserer Interessengruppen an uns im Rahmen der Nachhaltigkeit. Wir betrachten diesen Bericht als wichtiges Kommunikationsinstrument, um ihn gemeinsam weiterzuentwickeln und als Führungsstil zu übernehmen.

Wir führen Nachhaltigkeitsstudien in unseren Betrieben unter Koordination der Qualitätsabteilung durch. Wir erklären uns offen für die Bewertungen und Vorschläge aller unserer Interessengruppen und geben unsere Kontaktdaten weiter.

Mikail GÜZEL  
Manager für Qualitätsmanagementsysteme

[gm@emirhotels.com](mailto:gm@emirhotels.com)  
Tel: +90 242 763 86 00  
Gsm: +90 533 954 14 85  
TUI BLUE Xanthe (Merkez Ofis)  
Evrenseki Mevkii  
Side - Antalya - Türkiye  
[www.emirhotels.com](http://www.emirhotels.com)

Serdar AYMAN  
Lebensmittelingenieur

[tbkalite@emirhotels.com](mailto:tbkalite@emirhotels.com)  
Tel: +90 242 763 86 00  
Gsm: +90 549 502 21 59  
TUI BLUE Xanthe (Merkez Ofis)  
Evrenseki Mevkii  
Side - Antalya - Türkiye  
[www.emirhotels.com](http://www.emirhotels.com)

Emel YAMAN  
Ernährungsberater

[sensekalite@emirhotels.com](mailto:sensekalite@emirhotels.com)  
Tel: +90 242 763 30 90  
Gsm: +90 549 502 21 58  
The Sense De Luxe Otel  
Bingeşik Mevkii  
Side - Antalya - Türkiye  
[www.emirhotels.com](http://www.emirhotels.com)



TUI BLUE

Xanthe

Das Hotel, das 2004 mit dem Titel des ersten 5-Sterne-Hotels der Region in Emir Hotels aufgenommen wurde, ist die Adresse, an der sich Meer, Strand und Sonne mit Unterhaltung für alle unsere Gäste von 9 bis 90 treffen, mit seinem großen Garten und dem olympischen Pool, Pools mit Rutschen und zahlreichen Servicebereichen.

Das TUI BLUE Xanthe 5\*, erbaut auf einer Fläche von 20.000 Quadratmetern am Ufer der kilometerlangen Promenade von der Stadt Evrenseki nach Side, bietet eine Umgebung und einen Service, in dem alles für einen besonderen Urlaub mit Kindern berücksichtigt wird.



243 Zimmer, 657 Betten



6 Pools



4 Bars



4 Restaurants



1 Mini Club



Rutschen Pool, Aquapark



TUI BLUE XANTHE



**BLUE**

TUI BLUE

Side

TUI BLUE Side 5\*, das gehobene Segmentkonzept von TUI, dem weltweit führenden Reiseveranstalter, wurde auf einer Fläche von 16.000 Quadratmetern an der schönsten Küste der Stadt Evrenseki mit 236 Zimmern als Flaggschiff der TUI BLUE Hotels in verschiedenen Kategorien errichtet.

TUI BLUE Side, das 2009 mit einem anderen Verständnis von Service und Qualität frischen Wind in die Tourismusbranche brachte, bietet Gästen ab 16 Jahren eine ruhige Möglichkeit, dem Alltag zu entfliehen. Side mit seinem historischen Hafen liegt 7 km entfernt und der Flughafen Antalya ist 60 km entfernt.



236 Zimmer, 480 Betten



2 Pools, 1 Jacuzzi



8 Bars



4 Restaurants

**TUI BLUE SIDE**



Auf einer Fläche von 38500 Quadratmetern steht das Sense De Luxe 5\*, das mit einem anderen Qualitäts- und Deluxe-Verständnis einen neuen Atem nach Side bringt und mit seinem privilegierten Servicekonzept einen

komfortablen Urlaub bietet. Es öffnete seine Pforten im Jahr 2014, mit 374 Zimmern, mit innovativem Design in einer Region, in der modernes Leben und reiche Geschichte, mit einem Blick auf das tiefblaue Mittelmeer, mit seiner hohen Lage verflochten sind.

Das Zentrum von Kumköy, das umfangreiche Einkaufsmöglichkeiten bietet, ist 1 km entfernt, Side mit seinem historischen Hafen ist 4 km entfernt, der Flughafen Antalya ist 70 km entfernt.



374 Zimmer, 832 Betten



6 Pools, 1 Jacuzzi



5 Bars



5 Restaurants



1 Mini Club



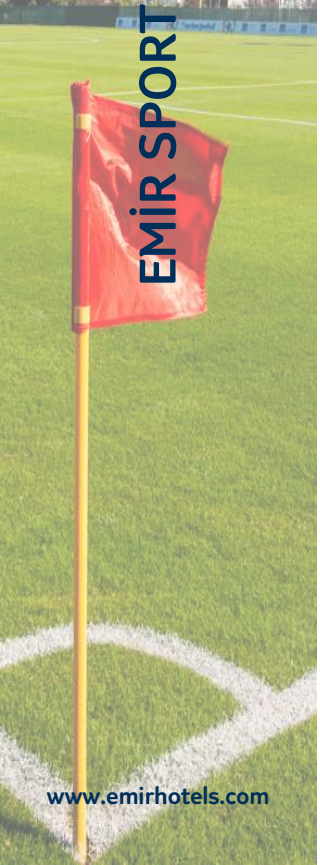
Kinder Rutschenpools







Unsere Anlage ist auf dem Weg, Pionier des Sporttourismus zu werden, mit einem vollständig beheizten olympischen Schwimmbad von 1250 m<sup>2</sup> und einem Sportkomplex mit 9 Fußballfeldern auf einer Fläche von 25.000 m<sup>2</sup>, 800 m von den Hotels entfernt innerhalb unserer eigenen Organisation. Wir betreuen das ganze Jahr über durchschnittlich 250 Fußballmannschaften.





Unsere Wäscherei Bubble Laundry, die 2014 ihren Betrieb aufnahm und neben unseren eigenen Hotels verschiedene

Unternehmen in der Region bedient, engagiert sich aktiv in der Region.

Unsere Wäscherei, gelegen im Sportkomplex hat sich mit ihren Dienstleistungen zu einem vorbildlichen Betrieb entwickelt bietet.

Unsere Wäscherei hat aktuell eine Waschkapazität von 12 Tonnen.



BUBBLE LAUNDRY



Emir Hotels startete seine ersten Initiativen zur sozialen Verantwortung von Unternehmen im Jahr 1992 und trug mit einer Vielzahl von Projekten in der ganzen Türkei zur Bildung bei. Als Ergebnis der geleisteten Arbeit wurde unserem Gründer A. Zeki DEMİRCİ von der Türkischen großen Nationalversammlung die Medaille für herausragende Dienste verliehen. Das Hauptziel unserer Gruppe ist es, eine lebenswertere Umwelt und eine bewussteren Gesellschaft zu erreichen, indem sie zu vielen Projekten zur sozialen Verantwortung in der Schweiz und in der Türkei beitragen.

Wir haben unsere Arbeit in unseren Unternehmen damit begonnen, die Anforderungen der nationalen Umweltgesetze zu erfüllen, für die wir verantwortlich sind, inklusive Dokumente zur Umweltverträglichkeitsprüfung (UVP), Umweltgenehmigung, Genehmigung für Live-Musik usw. Notwendige behördliche Genehmigungen wurden eingeholt und Analysen und Folgestudien zu Themen wie Abfallmanagement, Chemikalienmanagement, Abwasser- und Wasser Management sowie Emissionen in die Luft durchgeführt. Unsere Arbeit geht weiter, um die Bemühungen kontinuierlich zu machen.

Nachhaltige Umweltmanagementprogramme wie Travelife, Green Star, Blue Flag und das Umweltmanagementsystem ISO 14001 werden seit 2013 in den Hotels der Emir Hotels Group durchgeführt und zertifiziert.







emir  
hotels

NACHHALTIGKEITSANSATZ

Unsere Vision ist es, ein Unternehmen zu sein, das zur Entwicklung und zum Wohlergehen von Gesellschaften

beiträgt und dem alle Personen und Organisationen, die mit der Branche in Kontakt stehen, vertrauen, sie respektieren und mit ihnen zusammenarbeiten möchten, während sie sich in Harmonie mit den universellen Bedingungen unserer Zeit weiterentwickeln.

In der Branche, in der wir tätig sind bemühen wir uns die Erwartungen unserer Kunden und Mitarbeiter auf höchstem Niveau zu erfüllen, indem wir respektvoll gegenüber dem Einzelnen und der Gesellschaft, gesetzestreu, gemäß wirtschaftlichen und moralischen Grundsätzen, sensibel für Gesundheit, Sicherheit und Umwelt sind.

Für die solide Grundlage unserer Zukunft und Kundenzufriedenheit, mit der freiwilligen Beteiligung aller unserer Mitarbeiter,  
um Effizienz und Qualität im Service zu erhalten,  
um unsere Wettbewerbsfähigkeit durch Reduzierung der Servicekosten zu erhalten, um kontinuierliche Verbesserung unserer Qualität,  
Verbesserung der Qualität des Arbeitslebens, Verbesserung,  
Bedeutung der Ausbildung unserer Mitarbeiter, nach moderner Technologie,  
Sorge für den Schutz der natürliche Umgebung ,  
sicherzustellen, dass alle Mitarbeiter qualitätsbewusst sind,  
glauben wir, dass dies unser Ziel ‚Nachhaltigkeit‘ beleuchten wird, und wir akzeptieren es als unsere Mission.



## UNSERE UMWELTPOLITIK

Wir sind stolz darauf, ein umweltfreundliches Hotel zu sein. Wir glauben an den Schutz, Erhalt und die Entwicklung der gesamten Umwelt durch nachhaltiges Wirtschaften.

Wir verpflichten uns dazu:

die richtigen Umweltzielen zu setzen und einen regelmäßigen Auditprozess einzuführen, der die Ergebnisse misst und bewertet,

Um alle geltenden Umweltgesetze, -vorschriften und -regeln einzuhalten und geltende Gesetze anzuwenden,

Zum Schutz unserer natürlichen Ressourcen durch Minimierung der negativen Faktoren im Zusammenhang mit nachhaltiger Bewirtschaftung und Bildung,

Das gesamte Ökosystem so weit wie möglich zu schützen und zu entwickeln,

Minimierung der Umweltverschmutzung durch Reduzierung der Verwendung gefährlicher Substanzen,

Indem wir unsere Umweltrichtlinien an unsere Mitarbeiter, Kunden, Lieferanten, Mitarbeiter und Menschen vor Ort kommunizieren

ihr Umweltbewusstsein zu steigern, indem sie dazu ermutigt werden, das Notwendige in gleicher Weise zu tun,

Wir verpflichten uns, Produkte und Dienstleistungen nach Möglichkeit in Übereinstimmung mit unserer umweltbewussten Einkaufspolitik einzukaufen.

Wir sind stets bestrebt, unserer Gesellschaft, unseren zukünftigen Generationen, der Entwicklung des Tourismus und uns selbst eine saubere, gesunde, sichere und nachhaltige Umwelt zu bieten.



## UNSERE POLITIK ZUR SOZIALEN VERANTWORTUNG

Wir sind uns bewusst, welchen Beitrag die Kommunikation und Interaktion mit der Gesellschaft und die Unterstützung der Menschen in der Region zu unserem Ziel, die Nachhaltigkeit unseres Geschäfts zu gewährleisten, leisten.

An unser Unternehmen, unsere Mitarbeiter, unsere Gäste und die Gesellschaft, deren Teil wir sind,

Indem wir Lösungen für die Probleme unserer Region erarbeiten,

Indem wir die Entwicklung der Region in vielen Bereichen wie Bildung, Sport, Gesundheit und Kultur unterstützen

Indem wir zur Entwicklung des sozialen Niveaus unserer Region beitragen,

Mit der Bedeutung, die wir den Menschen- und Kinderrechten beimessen, mit der Haltung, die wir gegen alle Formen der Ausbeutung zeigen und indem wir diese Haltung in unserer Praxis widerspiegeln,

Wir wollen Vorbild sein, indem wir darauf achten, unsere Dienstleistungen und unsere soziale und ökologische Verantwortung gegenüber der Gesellschaft, unseren Mitarbeitern, öffentlichen / nicht staatlichen Organisationen und Lieferanten, in allen Bereichen, in denen wir tätig sind zu schützen. Indem wir darauf achten, lokale Unternehmen und Produzenten zu schützen, und wir möchten eine wegweisende Organisation sein, die es unseren Gästen ermöglicht, zu diesen Werten beizutragen.



## UNSERE QUALITÄTSPOLITIK

- Wir betrachten unsere Gäste als Mittelpunkt, erfragen ihre Wünsche, Erwartungen, Beschwerden und Bedürfnisse und stellen sicher, dass die entsprechenden Dienstleistungen geplant und qualitativ hochwertig erbracht werden.
- Während wir Produkte und Dienstleistungen gemäß den Grundsätzen der Lebensmittelsicherheit anbieten, handeln wir in Übereinstimmung mit nationalen Gesetzen und internationalen Standards, um die Lebensmittelsicherheit in allen Phasen zu gewährleisten, bis sie zum Verzehr an Gäste und Mitarbeiter serviert werden.
- Mit Strategischem Personalmanagement sorgen wir durch regelmäßige Schulungen für bewusste, partizipative Strukturen und die persönliche Entwicklung der Mitarbeiter von Emir Hotels, um sie weiterzubringen und ihre Kompetenz zu steigern.
- Um mit den sich ständig erneuernden und verändernden Bedingungen Schritt halten zu können, betreiben wir Forschung und Ausbildung in dieser Richtung.
- Um die Qualität messbar zu machen, einen Zusammenhang zwischen den Ergebnissen herzustellen und die kontinuierliche Verbesserung des Systems hinsichtlich der erbrachten Leistungen zu gewährleisten, setzen wir uns
- Ziele und stellen die Zusammenarbeit der Mitarbeiter und des Managements sicher.
- Wir schützen die Umwelt, indem wir die Verschmutzung vermeiden, die durch unsere Aktivitäten entstehen kann, und versuchen, auf diesem Gebiet ein Beispiel zu geben.
- Mit dem Bewusstsein für Arbeitssicherheit und Gesundheitsschutz wollen wir allen unseren Interessengruppen ein gesundes und sicheres Umfeld bieten.



emir  
hotels

NACHHALTIGKEITSANSATZ



emir  
hotels

NACHHALTIGKEITSANSATZ

## UNSERE KINDERRECHTSPOLITIK

Wir lieben unsere Kinder. Er sieht sie als Individuen, respektiert ihre Rechte, behandelt alle Arten von psychischen, physischen usw. Wir nehmen unsere Verantwortung zum Schutz vor Ausbeutung wahr.

Wir erlauben keine Kinderarbeit in unseren Unternehmen und erwarten die gleiche Sensibilität von allen unseren Stakeholdern.

Wir bereiten in der Einrichtung Umgebungen vor, die zur Entwicklung der Kinder beitragen, wo sie ihre Wünsche und Gefühle bequem ausdrücken können und Möglichkeiten bieten.

Wir stellen sicher, dass Kinder bei den Aktivitäten, an denen sie teilnehmen, unter Aufsicht von Erwachsenen stehen.

Wir schulen unser gesamtes Team darin, Kindesmissbrauch zu erkennen und zu verhindern. Kinderclub usw. In Umgebungen, in denen wir Kinder anvertrauen, stellen wir sicher, dass wir die notwendigen Informationen erhalten, um ihre Eltern oder einen anderen vertrauenswürdigen Erwachsenen zu erreichen.

Wir organisieren Schulungen, um das Bewusstsein für den Schutz der Kinderrechte zu schärfen. Wenn verdächtige Aktivitäten im Zusammenhang mit Kindern beobachtet werden, wird zuerst die Hotelleitung informiert. Wenn es für notwendig erachtet wird, bitten wir um Hilfe von der Sozial Support Line.





emir  
hotels

NACHHALTIGKEITSANSATZ

## HUMANRESSOURCEN POLITIK

Es zielt darauf ab, ein Arbeitsumfeld zu schaffen und zu erhalten, in dem sich alle Mitarbeiter für das Erreichen der Unternehmensziele verantwortlich fühlen und in dem gegenseitiger Respekt und Vertrauen unerlässlich sind.

Es identifiziert, plant und setzt den Schulungsbedarf der Mitarbeiter hinsichtlich der Verwirklichung ihrer Ziele und der persönlichen Entwicklung um.

Mitarbeiterentwicklung, Verbesserung etc. Er wertet seine Anregungen zu allen Themen aus und unterstützt deren Umsetzung.

Alle Kandidaten, die sich um eine Stelle bewerben, haben die gleichen Rechte, und es gibt keine Diskriminierung bei Beförderungen und Ernennungen.

Es stellt sicher, dass der neue Mitarbeiter mit einer Compliance-Schulung einsatzbereit ist.

Es schafft ein sicheres und gesundes Arbeitsumfeld.

Alle Rechte der Mitarbeiter werden bewertet und im Rahmen von Gesetzen und Regeln umgesetzt.



emir  
hotels

NACHHALTIGKEITSANSATZ

## UNSERE RICHTLINIEN ZUM ARBEITS- UND GESUNDHEITSSCHUTZ

Im Rahmen unserer Speisen- und Getränkeproduktion, Präsentations- und Beherbergungsleistungen;

Indem wir die von der türkischen Gesetzgebung festgelegten Gesetze und Vorschriften als Mindeststandards übernehmen, die Gefahren identifizieren, die bei all unseren Aktivitäten zu Arbeitsunfällen und Berufskrankheiten führen können, die Risiken managen und unseren Mitarbeitern, Kunden und Lieferanten ein sicheres und gesundes Umfeld bieten. Eine der primären Pflichten aller unserer Institutionen und Mitarbeiter ist es, bewusstseinsbildende Schulungs- und Informationsaktivitäten für die Öffentlichkeit zu organisieren und die Entwicklung und Überwachung des Arbeitsschutzsystems jederzeit sicherzustellen.





emir  
hotels

NACHHALTIGKEITSANSATZ

## NACHHALTIGE GESCHAFTSPOLITIK

Das Hauptziel unseres Hotels ist es, mit der Unterstützung aller unserer Mitarbeiter die beste Qualität zu bieten. Alle Produkte, die im Rahmen dieses Ziels eingekauft werden, werden innerhalb des unten angegebenen Rahmens bewertet und gekauft.

Wir unterstützen stets lokale Erzeuger und beziehen, wann immer möglich, Produkte von lokalen Lieferanten,

Wir stellen den Gästen lokale Produkte und Traditionen vor,

Wir arbeiten mit Unternehmen zusammen, die alle gesetzlichen Anforderungen in Bezug auf Umwelt und Energie erfüllt haben,

Wir arbeiten mit Unternehmen zusammen, die eine Umwelt- und Energiepolitik verfolgen und das Recycling unterstützen,

Wir geben einheimischen Produkten immer den Vorzug vor importierten Produkten,

Wir bevorzugen Produkte, die weniger Abfall verursachen,

Wir verwenden keine Produkte, die außerhalb der A - B Energiegruppe verbrauchen, es sei denn, wir sind dazu gezwungen,

Wir verwenden keine Produkte, die schädliche Gase enthalten, Im Wettbewerb auf dem nationalen und internationalen Markt unterstützen wir die kontinuierliche Entwicklung nicht nur unserer Angestellten, sondern auch unserer Mitarbeiter, um immer bessere Ergebnisse zu erzielen.

## Energiepolitik

Unsere Geschäftsleitung zeigt Führungsstärke und Engagement für die kontinuierliche Verbesserung der Wirksamkeit und Energieleistung des EnMS wie folgt:

- ✓ Wir betrachten unsere Gäste als unseren Mittelpunkt und bieten Service, ohne die Komfortzone unserer Gäste zu beeinträchtigen.
- ✓ Bereitstellung der notwendigen Ressourcen und Informationsunterstützung, um unsere Ziele und Energieziele zu erreichen.
- ✓ Einhaltung gesetzlicher und anderer Anforderungen hinsichtlich Energieeffizienz, Nutzung und Verbrauch.
- ✓ An der kontinuierlichen Verbesserung der Energieleistung und des Energiemanagementsystems arbeiten.
- ✓ Bereitstellung/Unterstützung der Bereitstellung/Gestaltung aller Wartungs- und Serviceleistungen, die sich auf die Energieleistung auswirken.
- ✓ Um die effektive Nutzung natürlicher Ressourcen sicherzustellen.
- ✓ Unsere Mitarbeiter, Gäste und Lieferanten in Bezug auf Energieeffizienz und effektive Nutzung anleiten.

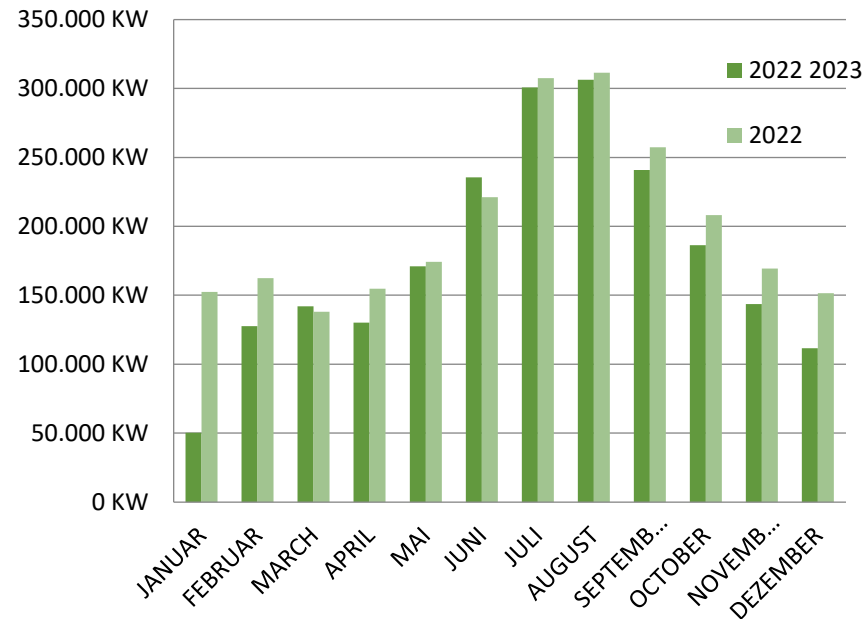


## STROM DATEN

### Gesamtverbrauchswerte (kWh)

Es zeigt sich, dass die Höhe des Stromverbrauchs auf Jahresbasis parallel zur Auslastung der Hotelgäste verläuft und in den Jahreszeiten die höchsten Werte erreicht.

#### Stromkennzahlen



#### Vorsichtsmaßnahmen bei übermäßigem Stromverbrauch;

Die Kontrolle der Klimaanlage wird verschärft Die Öffnungs- und Schließzeiten der Beleuchtung werden überprüft. Der Energieverbrauch der in der Küche verwendeten leistungsstarken Geräte wird überprüft und bei Bedarf gewartet. Die Kontrollen von Hoteleingangstüren und -fenstern werden verschärft. Einige Tiefkühltruhen und Kühlräume in der Küche sind je nach Gästeanzahl geschlossen. Mitarbeiterschulungen werden intensiviert.



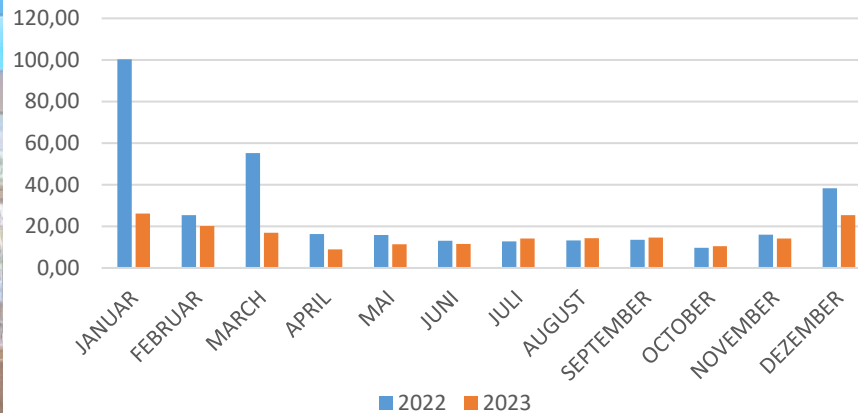
TUI BLUE

Xanthe

# STROM DTAEN Verbrauchswerte pro Person (kWh)

CONSUMPTION OF RESOURCES  
ENERGY

### VERBRAUCHSMENGEN PP



ELEKTRISCHE DATEN Verbrauchswerte PP (kWh)						
MONAT	2022			2023		
	VERBRAUCH KW	GAST BEHERBERGT	VERBRAUCH PP (kWh)	VERBRAUCH KW	GAST BEHERBERGT	VERBRAUCH PP (kWh)
OCAK	50.195 KW	500	100,39	152.429 KW	5.824	26,17256181
ŞUBAT	127.669 KW	5.026	25,40	162.375 KW	8.040	20,19589552
MART	142.063 KW	2.568	55,32	138.042 KW	8.123	16,99396775
NİSAN	130.040 KW	7.985	16,29	154.717 KW	17.275	8,956121563
MAYIS	171.012 KW	10.813	15,82	174.141 KW	15.362	11,33582867
HAZİRAN	235.390 KW	17.936	13,12	221.150 KW	19.181	11,5296387
TEMMUZ	300.716 KW	23.448	12,82	307.360 KW	21.761	14,1243509
AĞUSTOS	306.290 KW	23.125	13,24	311.297 KW	21.724	14,32963543
EYLÜL	240.893 KW	17.728	13,59	257.277 KW	17.616	14,60473433
EKİM	186.200 KW	19.102	9,75	208.001 KW	19.858	10,47441837
KASIM	143.665 KW	8.940	16,07	169.331 KW	11.947	14,17351636
ARALIK	111.497 KW	2.913	38,28	151.569 KW	5.981	25,34174887



Im Jahr 2022 liegt der durchschnittliche Stromverbrauch pro Kopf bei 16,9 kWh. 2023 liegt der Pro-Kopf-Stromverbrauch bei 27,82 kWh. Unser Ziel für 2024 liegt bei 26 kWh. Im Jahr 2023 lagen die Temperaturen über den saisonalen Normen.





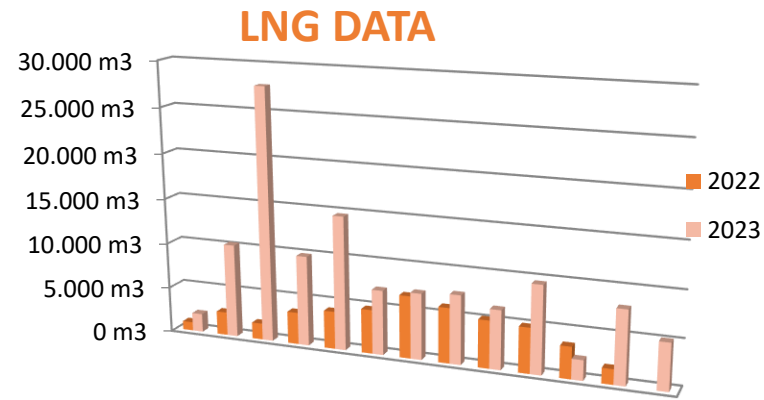
TUI BLUE

Xanthe

## LNG DATEN

### Gesamtverbrauchswerte (m<sup>3</sup>,) (2022-2023)

RESSOURCENVERWALTUNG  
ENERGIEMANAGEMENT



#### FLÜSSIGGASVERBRAUCH PRO MONAT M3

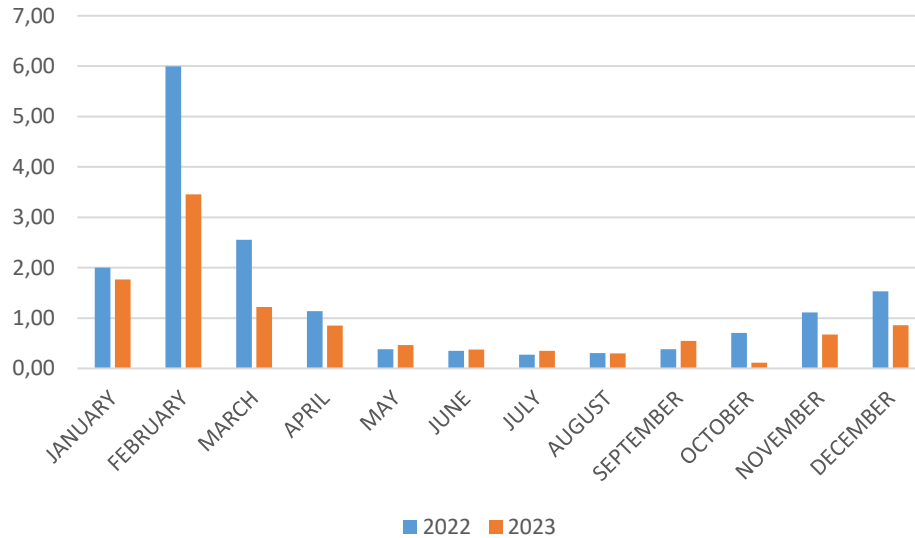
MONAT	2022	2023
JANUAR	1.000,00	10.287,00
FEBRUAR	30.125,00	27.765,00
MARCH	6.551,00	9.881,00
APRIL	9.056,00	14.647,00
MAI	4.126,00	7.069,00
JUNI	6.218,00	7.225,00
JULI	6.370,00	7.536,00
AUGUST	6.978,00	6.437,00
SEPTEMBER	6.770,00	9.587,00
OCTOBER	13.473,00	2.204,00
NOVEMBER	9.937,00	8.008,00
DEZEMBER	4.456,00	5.120,00



TUI BLUE

Xanthe

# LNG DATA Total Consumption Values (m<sup>3</sup>) (2022-2023)



MONAT	FLÜSSIGGASVERBRAUCH PRO MONAT M3					
	2022			2023		
	VERBRAUCH M3	GAST BEHERBERGT	VERBRAUCH PP (M3)	VERBRAUCH M3	GAST BEHERBERGT	VERBRAUCH PP (M3)
JANUAR	1.000,00	500 kişi	2,00	10.287,00	5.824 kişi	1,77
FEBRUAR	30.125,00	5.026 kişi	5,99	27.765,00	8.040 kişi	3,45
MARCH	6.551,00	2.568 kişi	2,55	9.881,00	8.123 kişi	1,22
APRIL	9.056,00	7.985 kişi	1,13	14.647,00	17.275 kişi	0,85
MAI	4.126,00	10.813 kişi	0,38	7.069,00	15.362 kişi	0,46
JUNI	6.218,00	17.936 kişi	0,35	7.225,00	19.181 kişi	0,38
JULI	6.370,00	23.448 kişi	0,27	7.536,00	21.761 kişi	0,35
AUGUST	6.978,00	23.125 kişi	0,30	6.437,00	21.724 kişi	0,30
SEPTEMBER	6.770,00	17.728 kişi	0,38	9.587,00	17.616 kişi	0,54
OCTOBER	13.473,00	19.102 kişi	0,71	2.204,00	19.858 kişi	0,11
NOVEMBER	9.937,00	8.940 kişi	1,11	8.008,00	11.947 kişi	0,67
DEZEMBER	4.456,00	2.913 kişi	1,53	5.120,00	5.981 kişi	0,86



2022 beträgt der LNG-Verbrauch pro Kopf im Durchschnitt 0,79 m<sup>3</sup> pro Jahr. 2023 liegt der LNG-Verbrauch pro Kopf im Durchschnitt bei 0,67 m<sup>3</sup> pro Jahr. Unser Ziel für 2024 liegt bei 0,65 m<sup>3</sup>.





emir  
hotels

RESSOURCENVERWALTUNG  
WASSER- UND  
ABWASSERWIRTSCHAFT

www.emirhotels.com

Wir verwenden in unserem Betrieb Leitungswasser.

Wir haben eine Wasseraufbereitungsanlage, die ständig kontrolliert wird. Das Wasser, das aus unseren Wasserleitungen in jeden Winkel der Anlage verteilt wird, hat je nach Einsatzbereich unterschiedliche Bedingungen. Die Nachsorge erfolgt mit täglichem Monitoring und Analysen zweimal im Monat. Der Wasserverbrauch in der Anlage wird von den Zählern abgelesen und in den Verbrauchsberichten erfasst.

Das durch die Nutzung entstehende Abwasser wird an die ASAT-Leitung angeschlossen. Die Verbindung wird mit einer Qualität Control Lizenz dokumentiert. Die Trink- und Brauchwasserverbrauchswerte unseres Hotels stellen gleichzeitig Abwasserwerte dar. Abwasserkosten werden für die gleiche Wassermenge an ASAT abgeführt.



**EVEN A DROP IS VALUABLE!**  
We invite you to save water.

**AUCH EIN TROPFEN IST WERTVOLL!**  
Wir laden Sie ein, Wasser zu sparen.

**BİR DAMLASI BİLE DEĞERLİ!**  
Sizi suyu tasarruflu kullanmaya davet ediyoruz.



TUI BLUE

Xanthe

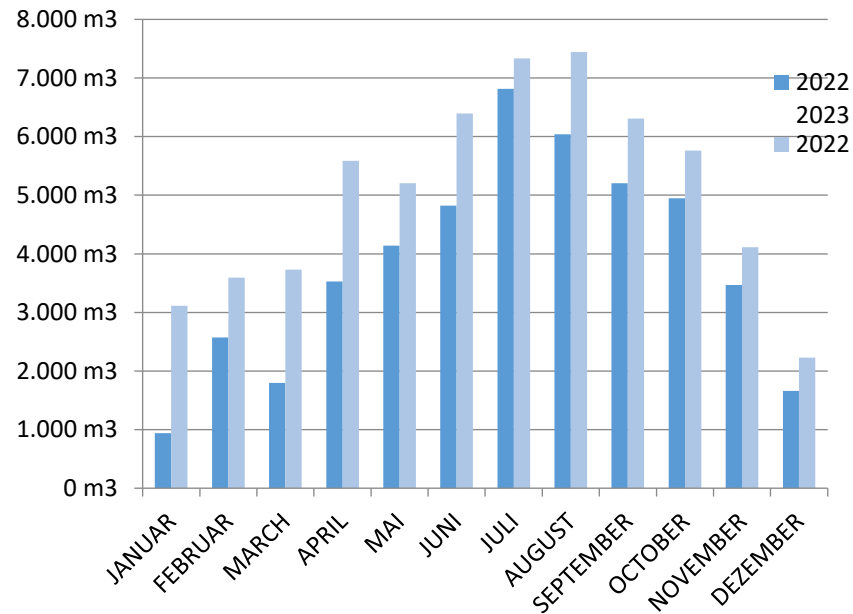
## WASSER DATEN

### Gesamtverbrauchswerte (m<sup>3</sup>) (2022-2023)

Es zeigt sich, dass die Menge des Wasserverbrauchs auf Jahresbasis parallel zur Belegung der Hotelgäste verläuft und in den folgenden Jahreszeiten die höchsten Werte erreicht.



### WASSERVERBRAUCH



### MONATLICHER WASSERVERBRAUCH M<sup>3</sup>

MONAT	2022	2023
JANUAR	941 m <sup>3</sup>	3.111 m <sup>3</sup>
FEBRUAR	2.573 m <sup>3</sup>	3.594 m <sup>3</sup>
MARCH	1.798 m <sup>3</sup>	3.728 m <sup>3</sup>
APRIL	3.528 m <sup>3</sup>	5.587 m <sup>3</sup>
MAI	4.137 m <sup>3</sup>	5.207 m <sup>3</sup>
JUNI	4.822 m <sup>3</sup>	6.393 m <sup>3</sup>
JULI	6.817 m <sup>3</sup>	7.334 m <sup>3</sup>
AUGUST	6.038 m <sup>3</sup>	7.442 m <sup>3</sup>
SEPTEMBER	5.202 m <sup>3</sup>	6.308 m <sup>3</sup>
OCTOBER	4.950 m <sup>3</sup>	5.764 m <sup>3</sup>
NOVEMBER	3.470 m <sup>3</sup>	4.114 m <sup>3</sup>
DEZEMBER	1.659 m <sup>3</sup>	2.225 m <sup>3</sup>



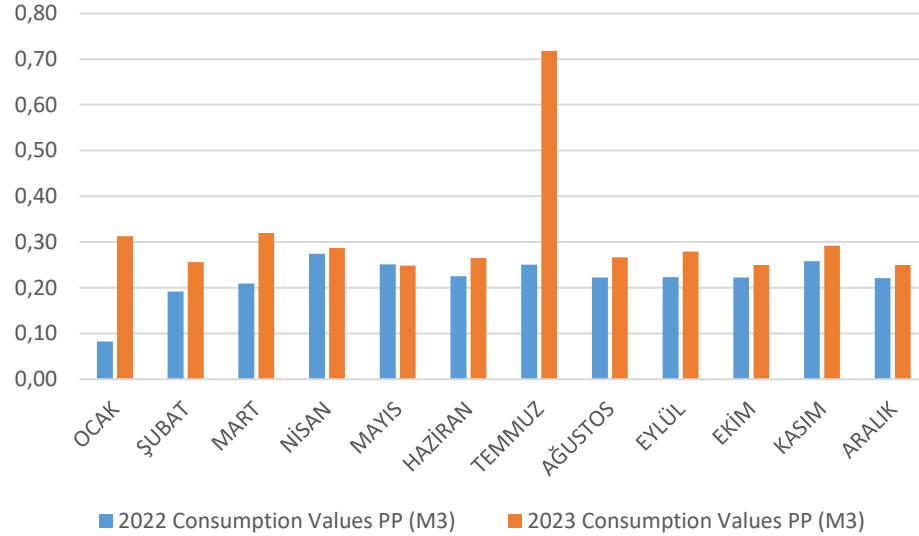
TUI BLUE

Xanthe

RESSOURCENVERWALTUNG  
WASSER- UND ABWASSERWIRTSCHAFT

# WASSER DATEN

## Verbrauchswerte pro Kopf (m<sup>3</sup>)



MONAT	WASSERVERBRAUCH M3					
	WASSERVERBRAUCH M3	2022		2023		
		GAST BEHERBERGT	WASSERVERBRAUCH PP M3	WASSERVERBRAUCH M3	GAST BEHERBERGT	WASSERVERBRAUCH PP M3
JANUARY	941 m3	11443	0,08	3.111 m3	9950	0,31
FEBRUARY	2.573 m3	13437	0,19	3.594 m3	14029	0,26
MARCH	1.798 m3	8597	0,21	3.728 m3	11649	0,32
APRIL	3.528 m3	12882	0,27	5.587 m3	19493	0,29
MAY	4.137 m3	16454	0,25	5.207 m3	20945	0,25
JUNE	4.822 m3	21412	0,23	6.393 m3	24096	0,27
JULY	6.817 m3	27217	0,25	7.334 m3	10220	0,72
AUGUST	6.038 m3	27143	0,22	7.442 m3	27938	0,27
SEPTEMBER	5.202 m3	23283	0,22	6.308 m3	22599	0,28
OCTOBER	4.950 m3	22227	0,22	5.764 m3	23057	0,25
NOVEMBER	3.470 m3	13455	0,26	4.114 m3	14.116	0,29
DECEMBER	1.659 m3	7502	0,22	2.225 m3	8.918	0,25



Im Jahr 2022 liegt der durchschnittliche Pro-Kopf-Wasserverbrauch bei 0,26,5 m<sup>3</sup>. Im Jahr 2023 liegt der durchschnittliche Wasserverbrauch pro Kopf bei 0,27 m<sup>3</sup>. Unser Ziel für 2024 liegt bei 0,26 m<sup>3</sup>.



## Jahr 2022 Daten zu recyceltem Abfall

PAPIER	(kg)	PLASTIK	(kg)	GLASS	(kg)	METALL	(kg)
JANUAR-JUNI	4350	JANUAR-JUNI	1720	JANUAR-JUNI	3730	JANUAR-JUNI	1240
JULI-DEZEMBER	7170	JULI-DEZEMBER	3290	JULI-DEZEMBER	7390	JULI-DEZEMBER	2050
<b>GESAMT</b>	<b>11520</b>	<b>GESAMT</b>	<b>5010</b>	<b>GESAMT</b>	<b>11120</b>	<b>GESAMT</b>	<b>3290</b>

## Jahr 2023 Daten zu recyceltem Abfall

PAPER	(kg)	PLASTIC	(kg)	GLASS	(kg)	METAL	(kg)
JANUAR	450	JANUAR	210	JANUAR	280	JANUAR	120
FEBRUAR	510	FEBRUAR	300	FEBRUAR	450	FEBRUAR	150
MARCH	500	MARCH	280	MARCH	470	MARCH	140
APRIL	860	APRIL	610	APRIL	720	APRIL	320
MAI	910	MAI	600	MAI	780	MAI	300
JUNI	980	JUNI	650	JUNI	850	JUNI	350
JULI	1080	JULI	850	JULI	1240	JULI	360
AUGUST	950	AUGUST	800	AUGUST	1120	AUGUST	350
SEPTEMBER	910	SEPTEMBER	760	SEPTEMBER	1010	SEPTEMBER	340
OCTOBER	810	OCTOBER	650	OCTOBER	920	OCTOBER	310
NOVEMBER	750	NOVEMBER	600	NOVEMBER	800	NOVEMBER	280
DEZEMBER	540	DEZEMBER	450	DEZEMBER	580	DEZEMBER	200
<b>GESAMT</b>	<b>9250</b>	<b>GESAMT</b>	<b>6760</b>	<b>GESAMT</b>	<b>9220</b>	<b>GESAMT</b>	<b>3220</b>



**RESSOURCENVERWALTUNG  
ABFALL- UND GEFÄHRGUT  
MANAGEMENT**



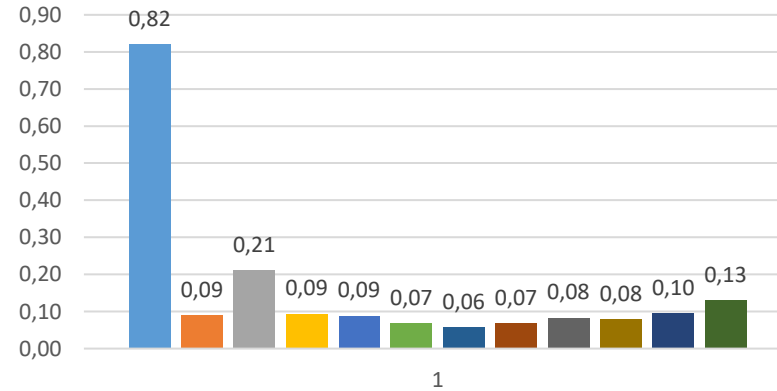
TUI BLUE

Xanthe

## Jahr 2022 Daten zu recyceltem Abfall

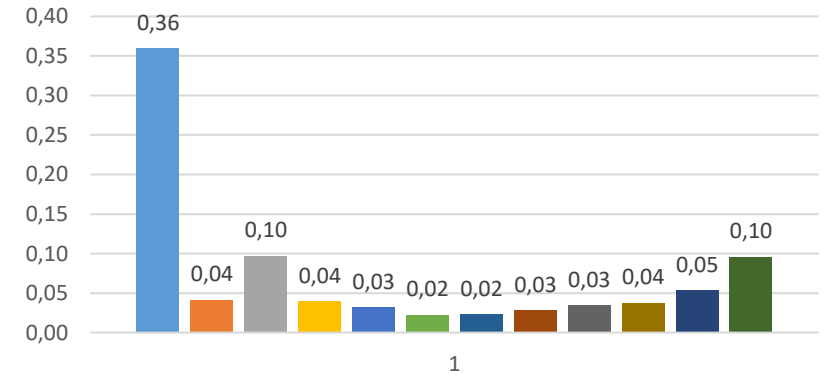
### Daten zum Papierabfall

2022 kg/Person



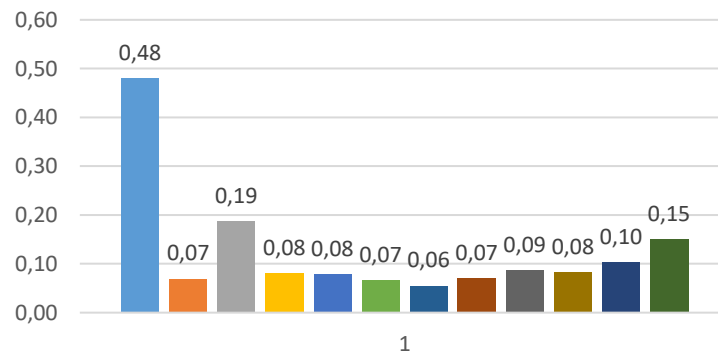
### Daten zum Plastikabfall

2022 kg/Person



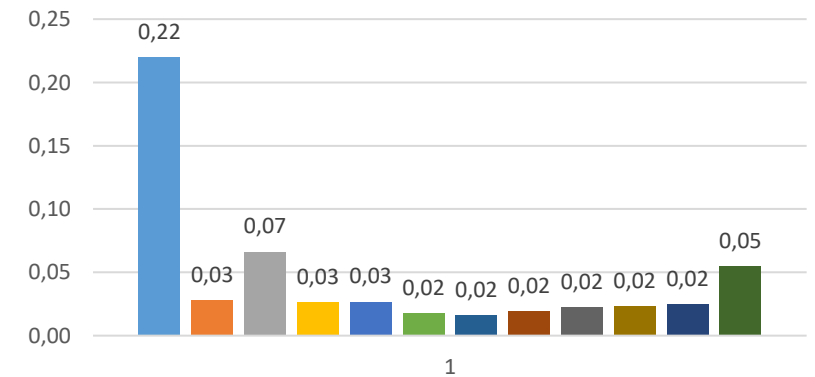
### Daten zum Glassabfall

2022 kg/Person



### Daten zum Metallabfall

2022 kg/Person





TUI BLUE

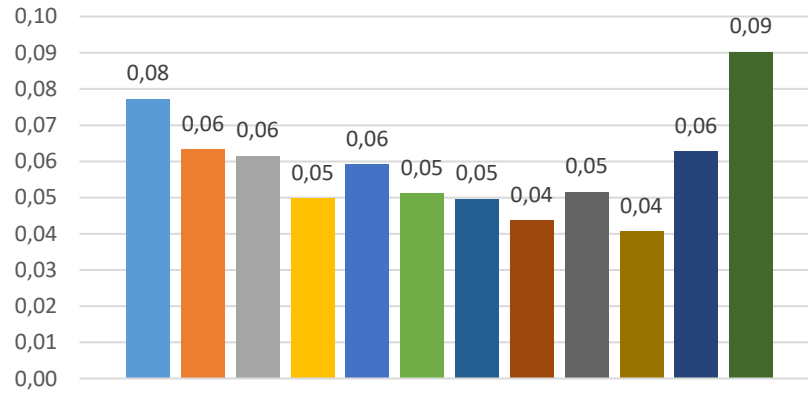
Xanthe

RESSOURCENVERWALTUNG  
ABFALL- UND GEFÄHRGUT MANAGER

# Jahr 2022 Daten zu recyceltem Abfall

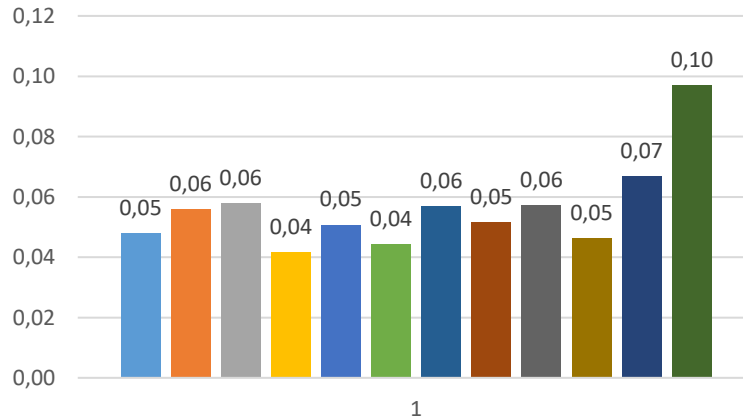
## Daten zum Papierabfall

2023 kg/Person



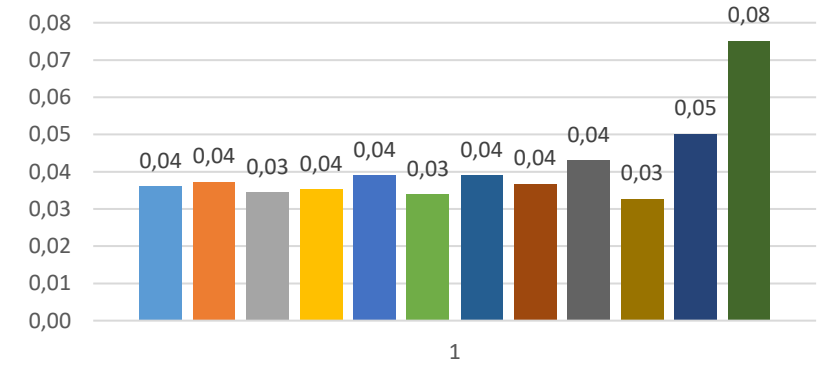
## Daten zum Glassabfall

2023 kg/Person



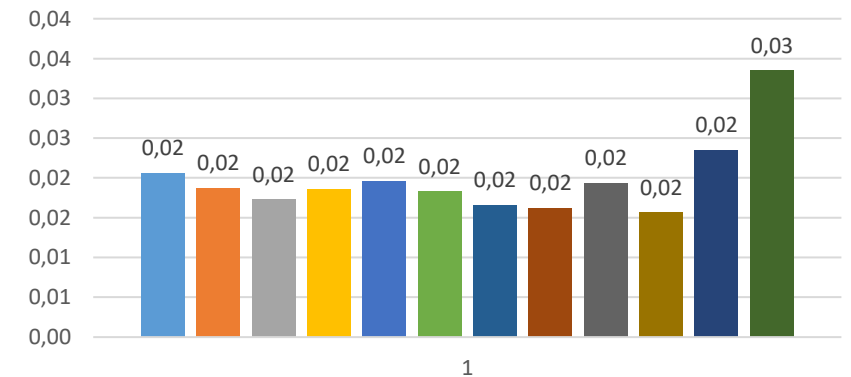
## Daten zum Plastikabfall

2023 kg/Person



## Daten zum Metallabfall

2023 kg/Person





## GEFÄHRLICHE ABFALLDATEN

Es ist ersichtlich, dass die höchsten Liefermengen an Pflanzenölabfälle in der Menge der Anlieferung gefährlicher Abfälle für den Zeitraum 2021-2022 sind, gefolgt von Lackabfällen, kontaminierten Verpackungen und weggeworfenen Elektroschrott. Mit dem zunehmenden Bewusstsein und der zunehmenden Effizienz der Trennung innerhalb der Anlage wird eine große Menge an Abfall angeliefert. Diese Situation wird als Indikator für die Entwicklung des Systems verfolgt.

Abfallschlüssel	Abfallbezeichnung	2022 (kg)	2023 (kg)
200126	Öle und Fette	1225	1685
180103	Abfälle, deren Sammlung und Entsorgung einer besonderen Behandlung zum Infektionsschutz unterliegen	16	11
200135	Ausrangierte Elektro- und Elektronikgeräte	60	15
80317	Drucktonerabfälle, die gefährliche Stoffe enthalten	10	25
150110	Versandstücke, die Rückstände gefährlicher Stoffe enthalten oder mit gefährlichen Stoffen verunreinigt sind	40	160
200121	Leuchtstofflampen und andere quecksilberhaltige Abfälle	35	30
80111	Farb- und Lackabfälle, die organische Lösemittel oder andere gefährliche Stoffe enthalten	30	10
130208	Sonstige Motor-, Getriebe- und Schmieröle	0	80
180101	Schneiderei	2	3





TUI BLUE

Xanthe

In unserem Hotel trennen wir unsere recycelbaren Abfälle und gefährlichen Abfälle, die aus unseren Aktivitäten resultieren, und liefern sie an autorisierte Unternehmen. Indem wir das Recycling und die Entsorgung unserer im Jahr 2022 anfallenden Abfälle sicherstellen, haben wir folgende Ressourcen - Ergebnisse erzielt;

<b>PAPIER</b> 11520 kg	BEAUME (Stück) 195,92	LAGERFLÄCHE (m³) 28,8	ENERGIE SPAREN (kWh) 47.213	WASSER SPAREN (m³) 322,7	TREIBHAUSGASE (kg) 2039
---------------------------	--------------------------	--------------------------	--------------------------------	-----------------------------	----------------------------

<b>PLASTIK</b> 5010 kg	ÖL (lt) 13.080,95	LAGERFLÄCHE (m³) 12,53	ENERGIE SPAREN (kWh) 28.960,2	TREIBHAUSGASE (kg) 205,41
---------------------------	----------------------	---------------------------	----------------------------------	------------------------------

<b>GLAS</b> 13890 kg	ROHSTOFFE (TONNEN) 14,234	LAGERFLÄCHE (m³) 17,795	ENERGIE SPAREN (kWh) 583,37	TREIBHAUSGASE (kg) 355,84
-------------------------	------------------------------	----------------------------	--------------------------------	------------------------------

<b>METALL</b> 3290 kg	ROHSTOFFE (TONNEN) 4,537	LAGERFLÄCHE (m³) 10,94	ENERGIE SPAREN (kWh) 2245,074	TREIBHAUSGASE (kg) 383,67
--------------------------	-----------------------------	---------------------------	----------------------------------	------------------------------

<b>ABFALLPFLANZENÖL</b> 725 kg	BIODIESEL (lt) 725
-----------------------------------	-----------------------

<b>BATTERIE ABFALL</b> 20 kg	ERDE (m³) 4444,45	LAGERFLAECHE (m³) 0,074
---------------------------------	----------------------	----------------------------



2022 GAINS





TUI BLUE

Xanthe

In unserem Hotel trennen wir unsere recycelbaren Abfälle und gefährlichen Abfälle, die aus unseren Aktivitäten resultieren, und liefern sie an autorisierte Unternehmen. Indem wir das Recycling und die Entsorgung unserer im Jahr 2023 anfallenden Abfälle sicherstellen, haben wir folgende Ressourcen - Ergebnisse erzielt;

<b>PAPIER</b> 9250 kg	BEAUME (Stück) 157,314	LAGERFLÄCHE (m³) 23,125	ENERGIE SPAREN (kWh) 37.909,4	WASSER SPAREN (m³) 259,108	TREIBHAUSGASE (kg) 1637,17
--------------------------	---------------------------	----------------------------	----------------------------------	-------------------------------	-------------------------------

<b>PLASTIK</b> 6790 kg	ÖL (lt) 17650	LAGERFLÄCHE (m³) 16,92	ENERGIE SPAREN (kWh) 39.075	TREIBHAUSGASE (kg) 277,16
---------------------------	------------------	---------------------------	--------------------------------	------------------------------

<b>GLAS</b> 9290 kg	ROHSTOFFE (TONNEN) 12,96	LAGERFLÄCHE (m³) 16,32	ENERGIE SPAREN (kWh) 453,51	TREIBHAUSGASE (kg) 323,97
------------------------	-----------------------------	---------------------------	--------------------------------	------------------------------

<b>METALL</b> 4040 kg	ROHSTOFFE (TONNEN) 4,93	LAGERFLÄCHE (m³) 11,4	ENERGIE SPAREN (kWh) 2439,02	TREIBHAUSGASE (kg) 360,87
--------------------------	----------------------------	--------------------------	---------------------------------	------------------------------

<b>ABFALLPFLANZENÖL</b> 1685 kg	BIODIESEL (lt) 1685
------------------------------------	------------------------

<b>BATTERIE ABFALL</b> 45 kg	ERDE (m³) 10.000	LAGERFLAECHE (m³) 0,1058
---------------------------------	---------------------	-----------------------------



2023 GAINS







emir  
hotels

## Unsere Schritte zum nachhaltigen Umweltmanagement

Um unsere Gäste und Mitarbeiter zu sensibilisieren,  
zeigen wir die Vernichtungszeiten der von uns hinterlassenen Abfälle anhand von Beispielen.  
Wir laden sowohl unsere Mitarbeiter als auch unsere Gäste ein, alle recycelbaren Abfälle zu trennen,  
Wir unterstützen sie durch die Bereitstellung der notwendigen Einrichtungen.





emir  
hotels

## Unsere Schritte zum nachhaltigen Umweltmanagement

Um unsere Gäste und Mitarbeiter zu sensibilisieren,  
zeigen wir die Vernichtungszeiten der von uns hinterlassenen Abfälle anhand von Beispielen.  
Wir laden sowohl unsere Mitarbeiter als auch unsere Gäste ein, alle recycelbaren Abfälle zu  
trennen,  
Wir unterstützen sie durch die Bereitstellung der notwendigen Einrichtungen.





## Unsere Schritte zum nachhaltigen Umweltmanagement

- Jeden zweiten Donnerstag im Monat treffen wir uns unter der Leitung unseres Beraters mit internationaler Fach Erfahrung und unseres Vorstandsmitglieds, Frau DEMİRCİ. Unser Nachhaltigkeitsausschuss hält seine Sitzungen unter der Leitung von Frau DEMİRCİ ab. Wir planen neue Projekte mit den Erfahrungen, die wir aus den von uns realisierten Projekten gewonnen haben, indem wir monatlich Ziele setzen und Bewertungen vornehmen.
- Wir spenden an die TEMA-Stiftung.
- In regelmäßigen Abständen organisieren wir mit unseren Mitarbeitern Reinigungsaktionen rund um das Hotel, um die Schäden an der Natur zu verringern und das Bewusstsein zu schärfen.
- Um unsere Gäste zu ermutigen, Lebensmittelabfälle zu vermeiden, werden am Eingang des Restaurants die tägliche Menge an Lebensmittelabfällen und die Anzahl der Menschen, die damit ernährt werden können, bekannt gegeben.





## Unsere Schritte zum nachhaltigen Umweltmanagement

- Wir führen Gästeinformationen und besondere Tagesfeiern interaktiv im Fernsehen durch.
- Wir verwenden QR-Code-Umfragen anstelle von gedruckten Zufriedenheitsumfragen in den Gästezimmern.
- Wir produzieren unsere eigenen Oliven im Hotel und in den Personalunterkünften und verschenken sie in kleinen Souvenirflaschen an die Gäste, die während des Festes bleiben.
- Gewürze, die in den Gärten unserer Hotels angebaut werden, ebenso wie Hobbygärten, und Zitronen, die in unseren Gärten wachsen, werden in der Küche verwendet. Gras, das wenig Bewässerung benötigt und sich spontan ausbreitet, wird auf den Rasenflächen verwendet.
- Wir verwenden Papierstrohhalm anstelle von Plastikstrohhalmen. Um die Verwendung von Strohhalmen zu reduzieren, stellen wir keine Strohhalme auf die Bartische und stellen sie unseren Gästen auf Anfrage zur Verfügung.



emir  
hotels

## **Unsere Praktiken des nachhaltigen Umweltmanagements.**

In allen Restaurants und Bars werden Strohhalme, Teller, Rührstäbchen und Gläser aus Papier anstelle von Einwegbechern, -tellern, -rührstäbchen und -strohhalmen verwendet.

Durch den Austausch von Duschköpfen und Wasserhahnperlatoren konnte der Wasserverbrauch pro Minute von 12 auf 7 Liter gesenkt werden.

Das gesamte Belüftungssystem ist mit einer Wärmerückgewinnungsanlage ausgestattet, um den Energieverbrauch zu minimieren.

Das effizienteste Gerät ist ein Frequenzregler, der sicherstellt, dass die Anlage sparsam und wirtschaftlich betrieben wird, aber die Mitarbeiter müssen über seine Verwendung aufgeklärt und geschult werden.

In den Teekochern werden Nullwasserleitungen anstelle von Flaschenwasser verwendet.

Um den Plastikverbrauch auf unserer Mole zu reduzieren, wurde das Leitungswasser aufbereitet, und es werden Postmix-Premix-Geräte anstelle von in Plastik verpackten Getränken verwendet.





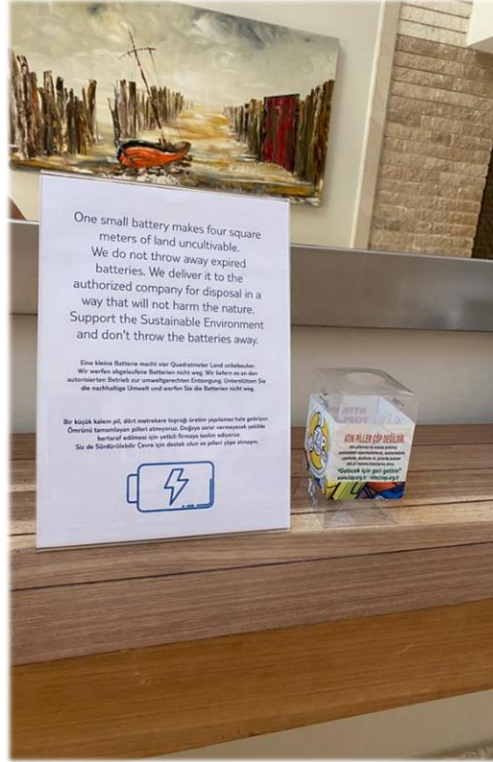
## Unsere Praktiken des nachhaltigen Umweltmanagements.

- Fahrradverleih und Wegweisung der Gäste zu öffentlichen Verkehrsmitteln.
- Kläranlagen in Restaurants und Bars. Das gewonnene Wasser wird verwendet.
- Min. Es werden energieintensive Lampen verwendet.
- Das Wasser wird mithilfe von Solarmodulen erwärmt.
- Wir verfügen in allen Bereichen über ein Automatisierungssystem.
- Wir verwenden Stoffbeutel anstelle von Wäschesäcken.
- Die Minibar befindet sich nicht in einem geschlossenen Schrank, sondern hat einen Luftauslass.
- Während der Reinigung der Gästezimmer wird bei ausgeschalteter Klimaanlage durch Öffnen eines Glasfensters für natürliche Belüftung gesorgt.
- Eingangstüren sollten mit einem Knopf und nicht mit einer Fotozelle geöffnet werden.
- Gefährliche Abfälle, ungefährliche Verpackungsabfälle, Schrott, Textilien usw. Alle wiederverwertbaren Abfälle werden gemäß den gesetzlichen Bestimmungen unter Aufsicht eines Umweltingenieurs entsorgt und recycelt.



emir  
hotels

Wir informieren unsere Gäste über Altbatterien;



One small battery makes four square meters of land uncultivable. We do not throw away expired batteries. We deliver it to the authorized company for disposal in a way that will not harm the nature. Support the Sustainable Environment and don't throw the batteries away.

Eine kleine Batterie macht vier Quadratmeter Land unbebaubar. Wir werfen abgelaufene Batterien nicht weg. Wir liefern es an den autorisierten Betrieb zur umweltgerechten Entsorgung. Unterstützen Sie die nachhaltige Umwelt und werfen Sie die Batterien nicht weg.

Bir küçük kalem pil, dört metrekare toprağı üretim yapılamaz hale getiriyor. Ömrünü tamamlayan pilleri atmıyoruz. Doğaya zarar vermeyecek şekilde bertaraf edilmesi için yetkili firmaya teslim ediyoruz. Siz de Sürdürülebilir Çevre için destek olun ve pilleri çöpe atmayın.





emir  
hotels

NACHHALTIGKEIT ANWENDUNGEN  
ARBEITSLEBEN

[www.emirhotels.com](http://www.emirhotels.com)

## UNSER PERSONALANSATZ IM ARBEITSLEBEN

Themen wie Leistungsbeurteilung unserer Mitarbeiter, Schulungs- und Karrieremanagement, Sicherheit unserer Mitarbeiter, Sozial- und Nebenleistungen sind unsere ständige Priorität.

### **Unsere Stellenangebote**

Die Rekrutierung in unseren Unternehmen erfolgt unter Einhaltung des von den Personal- und Bildungsabteilungen festgelegten Rahmens. Unsere Werte wie allgemeine Talenteinschätzungen, Fairness, Nichtdiskriminierung und Objektivität sind die wichtigsten Aspekte bei unserer Rekrutierung.

### **Leistungsbewertung und faire Vergütung**

Der Zweck der Leistungsbeurteilung besteht darin, unseren Mitarbeitern eine ernsthafte und hochwertige Zeit zu geben, um mit ihren Vorgesetzten über ihre Stärken zu sprechen, ihre Verbesserungsvorschläge zu besprechen und ihre Karriereplanung zu besprechen, dies ist uns ein großes Anliegen. Leistungsbeurteilungen werden jährlich, zweimal im Jahr durchgeführt. Unsere Mitarbeiter werden vor Beginn ihrer Tätigkeit in unseren Einrichtungen über ihren Lohn, ihre Arbeitsbedingungen, ihre Arbeitszeiten und den Zeitpunkt ihrer Gehaltszahlung informiert. Alle Personaltransaktionen unserer Mitarbeiter aus verschiedenen Ländern oder Nationalitäten werden von unserer Personalabteilung gemäß den gesetzlichen Verfahren verfolgt, und allen unseren Mitarbeitern innerhalb des Hotels werden unabhängig von ihren Eigenschaften gleiche Chancen geboten. Nationalität, Rasse, Sprache, Religion etc. Nicht diskriminieren ist eine der Prioritäten unserer Arbeitsprinzipien.







emir  
hotels

NACHHALTIGKEIT ANWENDUNGEN  
ARBEITSLEBEN

## UNSER PERSONALANSATZ IM ARBEITSLEBEN

### Unser Bildungsauftrag

Es ist unsere Mission, unsere Kollegen zu kompetenten Mitarbeitern zu entwickeln und ihr Potenzial zu steigern, um zum Fortschritt unseres Unternehmens beizutragen. Dies gewährleistet ein gut geplantes Entwicklungs- und Vergütungssystem.

#### **Grundbildungsprogramme**

Grundschulungsprogramme von Emir Hotels, die alle Mitarbeiter absolvieren müssen.

- Orientierungs training • Abteilung On-the-Job-Schulungen • Verstärkungstraining
- Schulungen zu Qualitätssystemen

#### **Schutz-/Präventionsprogramme**

- Brand-, Gesundheits- und Lebensschutz • Erste Hilfe • Notfall- Krisenmanagement • Hygiene

#### **Entwicklungsprogramme**

Unterstützende , bedarfsgerechte Entwicklungsprogramme

- Ausbildung von Trainern • Management und Führungstraining • Trainings zur Persönlichkeitsentwicklung • Technische/berufliche Schulungen • Fremdsprachenunterstützung





emir  
hotels

NACHHALTIGKEIT ANWENDUNGEN  
ARBEITSLIBEN

## PROFIL UNSERER MITARBEITER Regions- und Provinzkarte



Bei der Bereitstellung von Arbeitnehmerbeschäftigungen achten wir besonders auf die Beschäftigung von Einheimischen.

Unsere Beschäftigungsdaten von Einheimischen und regionalen Mitarbeitern sind wie folgt:

**Provinz Antalya** mit einer Rate von **17%**

**Mittelmeer Region** mit **32 %**





emir  
hotels

NACHHALTIGKEIT ANWENDUNGEN  
ARBEITSLIBEN

## PROFIL UNSERER MITARBEITER

Unsere ausländischen Mitarbeiter





# BESONDERE TAGE UND VERANSTALTUNGEN



emir  
hotels

## Mitarbeiter des Monats und Motivationsparty

Am Ende eines jeden Monats ermitteln wir den Mitarbeiter des Monats und belohnen ihn mit der von der Geschäftsleitung in diesem Jahr festgelegten Auszeichnung bei der Motivationsparty, die wir für die Mitarbeiter veranstalten.

Bei der Vergütung unserer Mitarbeiter berücksichtigen wir die folgenden Aspekte:

- Einhaltung der Arbeitsdisziplin
- Kommunikation,
- Leistung über den Erwartungen,
- Effizienter Ressourceneinsatz,
- Hohe Kundenzufriedenheit
- freundliches Auftreten
- Verbesserungs- und Entwicklungsbereitschaft.



## BESONDERE TAGE UND VERANSTALTUNGEN Birthday Celebrations Geburtstagsfeiern

Um die Motivation unserer Mitarbeiter zu steigern und den Teamgeist am Leben zu erhalten, planen und organisieren wir regelmäßig Events.

Geburtstage unserer im selben Monat geborenen Mitarbeiter sind ein Beispiel für diese Organisationen.







emir  
hotels

SUSTAINABILITY MANAGEMENT  
PRACTICES WORKING LIFE

## BESONDERE TAGE UND VERANSTALTUNGEN

### Muttertagsgruß, Frauentagsfeier





## WIR GLAUBEN, DASS DER HAUPTZWECK DER BILDUNG DAS HANDELN IST, NICHT DAS WISSEN

Wir informieren unsere Mitarbeiter über alle Schritte, die wir im Rahmen der Nachhaltigkeit unternommen haben oder planen, und laden sie ein, unsere Praktiken zu unterstützen.



**Schulungen zu persönlicher  
Hygiene und  
Lebensmittelsicherheit**



**Umwelt- und  
Abfallwirtschaftsschulung**



Mit unserem Personal-, Qualitäts-, Schulungs- und Entwicklungsteam von Emir Hotels setzen wir unsere Schulungsaktivitäten fort, um die besten Humanressourcen der Branche auszubilden und kontinuierlich weiterzuentwickeln. Unser Ziel ist es, sicherzustellen, dass alle von uns durchgeführten Schulungsprogramme das Leben unserer Mitarbeiter verändern und sie zu Unternehmenswerten machen. Beispiele unserer Schulungen in diesem Zusammenhang:



Erste-Hilfe-Training



Gefahrgut- und  
Sicherheitsschulungen

Schulung zu Chemikalien  
und sicherer Anwendung





Wir bewerten und verbessern uns ständig in Bezug auf unsere Verhaltensstandards, die das Ergebnis der Corporate

Identity von Emir Hotels sind. Wir glauben, dass wir große Schritte in Bezug auf die Nachhaltigkeit unserer Unternehmen unternommen haben, indem wir alle unsere Mitarbeiter in das Programm für Verhaltensstandards aufgenommen haben.



**Schulungsprogramm für  
Verhaltensstandards**





emir  
hotels

NACHHALTIGKEIT ANWENDUNGEN  
ARBEITSLIBEN

[www.emirhotels.com](http://www.emirhotels.com)

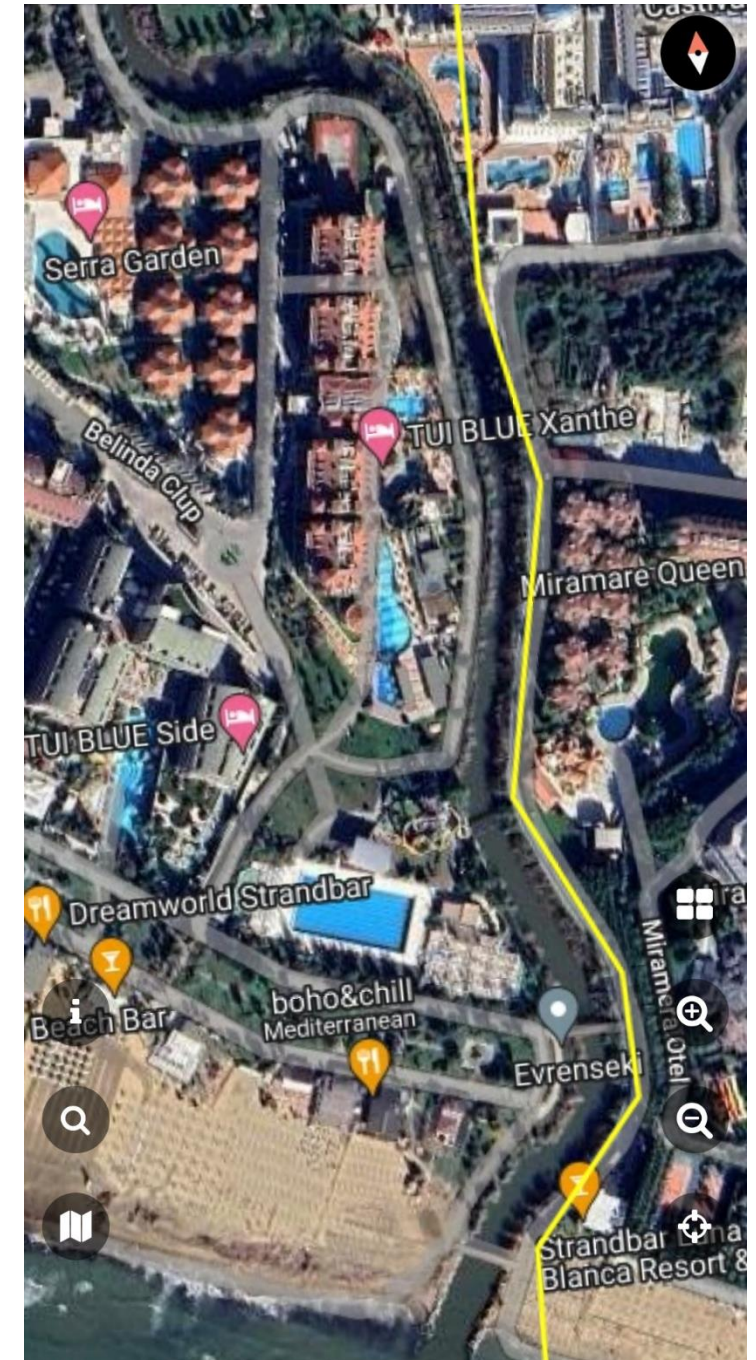
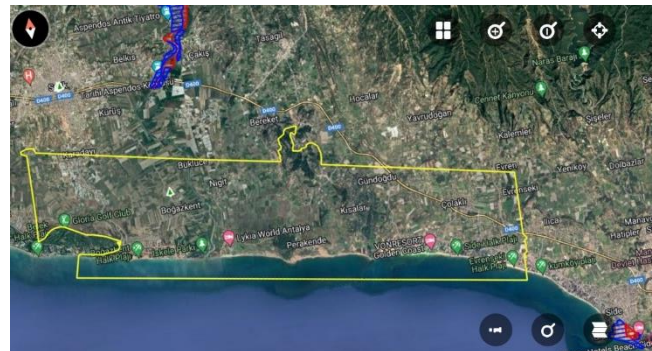


Jedes Jahr veranstalten wir Treffen mit verschiedenen Schulen in verschiedenen Regionen der Türkei. Wir freuen uns, Studenten, die wir bei ihrer beruflichen Entwicklung zu unterstützen versuchen, als unsere Praktikanten aufzunehmen und gemeinsam voranzukommen. Wir vermitteln unsere Politik und Aktivitäten.



## NATÜRLICHE STANDORTE

Es sind oberirdisch, unterirdisch oder unter Wasser zu schützende Gebiete, die geologischen Epochen, prähistorischen und historischen Epochen angehören und hinsichtlich ihrer Seltenheit oder ihrer Besonderheiten und Schönheiten zu schützen sind. Naturschutzgebiete; Es wird in drei Kategorien unterteilt: streng zu schützende sensible Gebiete, qualifizierte Naturschutzgebiete und nachhaltige Schutz- und Nutzungsgebiete. Bei den in diesen Bereichen durchzuführenden Bestimmungsstudien ist es wichtig, die Meinungen der relevanten Institutionen und Organisationen entsprechend den Merkmalen des Bereichs einzuholen. In diesem Zusammenhang erklären wir, dass wir eine Struktur gemäß den Anforderungen des Schutzrechts errichtet haben, dass wir über die erforderlichen Genehmigungen verfügen und dass wir häufig behördlichen Kontrollen unterliegen.







emir  
hotels

NACHHALTIGKEIT ANWENDUNGEN  
ARBEITSLIBEN



## Schulungen zu Sicherheit und Rechten von Kindern

Wir stellen die Kontinuität unserer Sensibilisierungsschulungen sicher, zu denen wir mit unserer Kinderrechtsrichtlinie unsere institutionelle Haltung definieren und erklären, dass wir gegen alle Arten von körperlicher, emotionaler und materieller Ausbeutung sind, die die Rechte, die Sicherheit und den Schutz von Kindern bedrohen, sowie die Vorgehensweisen, die in einer solchen Situation zu befolgen sind.





emir  
hotels

NACHHALTIGKEIT ANWENDUNGEN SOZIALE  
VERANTWORTUNG

Während 54 Länder auf der ganzen Welt diskriminierende Gesetze gegen Frauen haben, ist die „Ehrenverteidigung“ in den Strafgesetzbüchern von Peru, Bangladesch, Argentinien, Ecuador, Ägypten, Guatemala, Iran, Israel, Jordanien, Syrien, Libanon und Venezuela enthalten.

80 % aller  
Flüchtlinge  
sind  
Frauen.

Zwei Drittel der  
mehr als 1  
Milliarde  
Erwachsenen,  
die  
Analphabeten  
und ohne  
Bildung sind,  
sind Frauen.

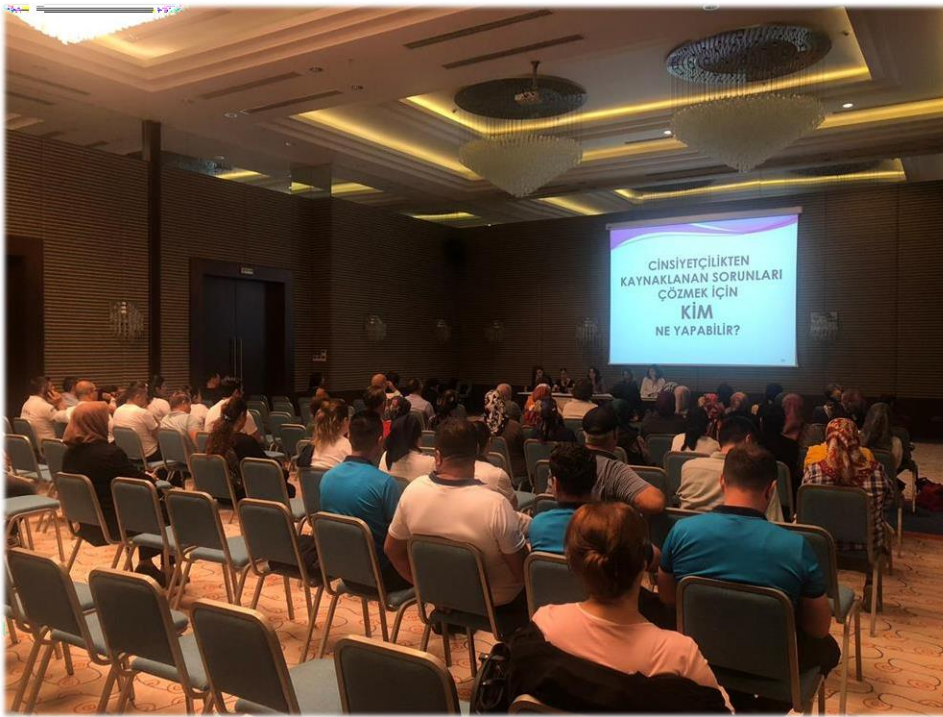
Obwohl 1/3 der  
Journalisten  
Frauen sind,  
sind nur 1 % der  
Abteilungsleiter,  
Redakteure oder  
Chefs Frauen.

1 von 3 Frauen auf  
der Welt ist  
irgendwann in ihrem  
Leben Gewalt  
ausgesetzt

Frauen machen  
70 % der 1,2  
Milliarden  
Armen aus.

Frauen, die gerade ihr  
Studium  
abgeschlossen haben,  
verdienen 20 %  
weniger als Männer.  
Dieser Unterschied  
erhöht sich in 10  
Jahren auf 31 %.

1 von 5 Frauen  
wird irgendwann in  
ihrem Leben Opfer  
von  
Belästigung  
oder versuchter  
Vergewaltigung.



## Schulung zu Frauenrechten und Gleichstellung der Geschlechter

Das Glück, Träume an Frauen zu geben, die Leben geben...  
Wir unterstützen unsere weiblichen Mitarbeiter dabei, ihr Bewusstsein für ihre Rechte und Möglichkeiten zum Schutz ihrer Rechte durch die Anwälte des Frauenrechts- und Gleichstellungsausschusses der Anwaltskammer von Antalya zu schärfen.



HASTANE ASOS E-POSTA ÖĞR. E-POSTA EBYS AVES CBS INTERNATIONAL KÜTÜPHANE BİLGİ İŞLEM EDÜROBAM UZAKTAN EĞİTİM KALİTE

**AKDENİZ ÜNİVERSİTESİ**  
"Eğitimde ve Bilimde Öncü Üniversite"

Arama... Q

ANA SAYFA ÜNİVERSİTEMİZ AKADEMİK İDARI ÖĞRENCİ ARAŞTIRMA HIZLI ERİŞİM İLETİŞİM CANLI YAYIN ENG

### Manavgat Meslek Yüksekokulu 'Dünya Gıda Günü Etkinliği'

Manavgat Meslek Yüksekokulu Gıda İşleme Bölümü olarak pandemi öncesinde planladığımız tüm etkinlikleri yeniden gerçekleştirmeye devam ediyoruz. Bu bağlamda Okulumuz Gıda İşleme Bölümü, Trendy Group Hotels katkısıyla düzenlenen 16 Ekim Dünya Gıda Günü kapsamında ülkemizin alanında duayen olan saygıdeğer hocalarımız Süleyman Demirel Üniversitesi Gıda Mühendisliği Öğretim Üyeleri Sayın Prof. Dr. Aynur Gül KARAHAN ÇAKMAKÇI, Sayın Prof. Dr. Zübeyde ONER ile Burdur Mehmet Akif Ersoy Üniversitesi Burdur Gıda Tarım ve Hayvancılık Meslek Yüksekokulu Öğretim Üyesi Sayın Prof. Dr. Seval Sevgi KIRDAR, 17 Ekim 2022 Pazartesi günü, saat 10:45'te, Manavgat Meslek Yüksekokulu Hacı Nazmiye-Mehmet Tümbül İlica Uygulama Birimi Konferans Salonu'nda Dünya Gıda Günü ile ilgili Konferans vereceklerdir.

Etkinlik kapsamında Manavgat ve Antalya'da faaliyet gösteren ve gıda üretimi yapan firmalar ile temsilcilerinin stand açarak katılacağı çalıştayımıza tüm akademik ve idari personelimize davetlidir.

## DÜNYA GIDA GÜNÜ ETKİNLİĞİ

Manavgat M.Y.O.  
Hacı Nazmiye-Mehmet Tümbül  
İlica Eğitim ve Uygulama Birimi  
17 Ekim 2022 10:45



## EMIR HOTELS NIMMT AUCH AN SENSIBILISIERUNGSAKTIVITÄTEN TEIL

Im Rahmen der Veranstaltung zum Welternährungstag nahmen wir an dem Workshop teil, ebenso die in Manavgat und Antalya tätigen Unternehmen und ihre Vertreter. Geme stellen wir uns unseren zukünftigen Kollegen vor.







## MEISTERN SIE DIE HINDERNISSE IHRES LEBENS!!

- Im Rahmen des Plastic Cap Project sammeln wir
- Plastikflaschenverschlüsse in unseren Betrieben.
- Wir laden unsere Gäste und Mitarbeiter ein, dieses Projekt
  - zu unterstützen.
- Wir unterstützen den türkischen Verband für
- Rückenmarks lähmung bei der Beschaffung von manuellen
  - oder batteriebetriebenen Rollstühlen an Bedürftige.

Beispiele dafür, wie wir unseren Gästen und Mitarbeitern unser Ziel des Schutzes natürlicher Ressourcen vermitteln, sind:








**USE ME AGAIN TOMORROW.  
JUST LIKE AT HOME.**


If you still want to have your towels replaced,  
please place them on the floor.

**BENUTZEN SIE MICH MORGEN NOCHMAL.  
GENAU WIE ZU HAUSE.**

Möchten Sie Ihre Handtücher dennoch  
ausgetauscht haben,  
legen Sie sie bitte auf den Boden.

**HAVLULARINIZI YARIN TEKRAR KULLANIN.  
TIPKI EVDE OLDUĞU GİBİ.**

Yine de havlularınızın değişmesini istiyorsanız,  
lütfen onları yere bırakınız.

**We protect the environment**

- We separate our garbage so it can be recycled.
- The bathroom are collected in boxes at the reception.
- We use only our waste oil to a certified company that will restore the value.
- In the toilet of your rooms and in the public area there are 2 different discharging facilities to conserve water.
- The towels in your room will be changed on demand or when loading them on the ground.
- You will observe your bedding to 2 times a week.
- We use and outside of the hotel, trees and plants are protected.
- The sea water is treated monthly.
- The pool water is cleaned with a water filter system and checked daily.
- The beach and the sea water are very clean and for this we have reserved the "Blue Flag".
- The waste water is directed into a waste water treatment plant.
- If you have a problem with the water in your room please call it.
- We are pleased that you protect the environment together with us and give her attention.

Thank you

**Bi Çevreyi Koruyoruz**

- Atığımız çöpleri ayrıştırarak geri dönüştürülebilir şekilde ayrıştırıyoruz.
- Banyo çöpleri kutularla resepsiyonda toplanmaktadır.
- Akış yağmaları geri dönüştürme için kurumsal firmaya teslim edilmekte.
- Zemindeki yağ gidericileri kullanılarak temizlenen yağlar da bulaşık suya taşınarak arıtılmaya çalışılmaktadır.
- Genel maddelerden oluşan çöpler ise toplanarak ayrıştırılmaktadır.
- Oda ve koridorlardaki duvarlar ve zeminler düzenli olarak temizlenmektedir.
- Laminasyon ve diğer çöpler çöp kutularına atılmaktadır.
- Tesisimiz için çevremizdeki ağaçlar ve bitki örtüsü korunmaktadır.
- Deniz suyu tuzlu olarak kullanılmaktadır.
- Havuz suyu günlük olarak kontrol edilerek ve filtre sistemi kullanılmaktadır.
- Plajın temizliği ve deniz suyu için "Mavi Bayrak" ödülüyle ödüllendirilmiştir.
- Akış sızıntıları Marifet Arama Teslemleri bağlanarak arıtılmaya çalışılmaktadır.
- Oda ve koridorlardaki duvarlar ve zeminler düzenli olarak temizlenmektedir.
- Sızıntı, bulaşık suyu gidericileri kullanılmaktadır.

Teşekkür ederiz

**Wir schützen die Umwelt**

- Wir trennen unseren Müll, so dass er wiederverwertet werden kann.
- Die Bäume werden in den Boxen an der Rezeption gesammelt.
- Wir geben unser Abfall einem zertifizierten Unternehmen, das es wieder aufwertet.
- In den Toiletten auf den Zimmern und in den öffentlichen Toiletten gibt es 2 verschiedene Spülungsfacilitäten, um Wasser zu sparen.
- Die Handtücher in Ihren Zimmern werden auf Wunsch oder wenn sie diese auf den Boden legen gewechselt.
- Wenn Sie es nicht ändern möchten, wird Ihre Bettwäsche 2 Mal wöchentlich gewechselt.
- Wenn Sie es nicht ändern möchten, wird Ihre Bettwäsche 2 Mal wöchentlich gewechselt.
- Innen- und Außenanlagen des Hotels werden bewässert und gepflegt.
- Die Meeresküste wird monatlich gereinigt.
- Das Poolwasser wird über ein Wasserfilterssystem gereinigt und täglich kontrolliert.
- Der Strand und das Meerwasser sind sehr sauber und dafür haben wir die "Blue Flag" erhalten.
- Die Abwasser wird in eine Kläranlage geleitet.
- Sollten Sie ein Problem mit dem Wasser auf dem Zimmer haben, rufen Sie bitte 11.
- Es freut uns, dass Sie zusammen mit uns die Umwelt schützen und Ihre Aufmerksamkeit schenken.

Vielen Dank

**Мы защищаем окружающую среду**

- Наши отходы сортируются и отправляются в специализированные компании, чтобы их можно было переработать.
- На отходы из ресторанов и в барах принимаются специальные меры по дальнейшей переработке.
- Очистительные масла направляются в специализированные фирмы для дальнейшей переработки.
- Для экономии воды в туалетах и в общественных местах установлены специальные системы с фотоэлементом.
- В отелях экономия воды осуществляется путем регулярного обслуживания сантехнических систем с фотоэлементом.
- Посадочные и ландшафтные территории регулярно поливаются и ухаживаются.
- В отелях регулярно осуществляется очистка бассейнов с помощью системы фильтрации.
- В отелях на пляже регулярно проводится уборка и регулярная очистка пляжа.
- Проблемы с морской водой решаются ежемесячно.
- Вода в бассейне очищается с помощью системы фильтрации.
- Пляж и море очень чистые, поэтому мы получили "Молубую Ленту".
- Наши сточные воды направляются в канализацию.
- Если у вас возникли проблемы с водой в номере, пожалуйста, позвоните по телефону 11.
- Мы рады, что вы вместе с нами защищаете окружающую среду и уделяете ей внимание.

Даримте внимание окружающей среде!

**SUSTAINABILITY MANAGEMENT  
PRACTICES SOCIAL  
WORKS**



Auf Ihre Anfrage haben wir Ihre Bettwäsche nicht gewechselt.

**VIelen DANK  
SIE MACHEN DEN UNTERSCHIED**

Sollten Sie sich dafür entscheiden, dass Ihre Bettwäsche morgen gewechselt werden soll, legen Sie bitte die "Ihre Wahl macht den Unterschied" Karte auf das Bett.

Gemeinsam können wir die Chlor- und Waschmittelnutzung minimieren und Millionen von Liter Wasser sparen.

Upon your request we did not change your linens

**THANK YOU  
YOU MAKE THE DIFFERENCE**

Should you choose to have your linens changed tomorrow, please place the "Your choice makes a difference" card on the bed

Together we can reduce chlorine and detergent use and save millions of liters of water




**THANK YOU, YOU MAKE THE DIFFERENCE**

Upon your request we did not change your linens.  
Should you choose to have your linens changed tomorrow, please place this card on the bed.

**Together we can reduce detergent use and save millions of liters of water.**

**VIelen DANK, SIE MACHEN DEN UNTERSCHIED**


Auf Ihre Anfrage haben wir Ihre Bettwäsche nicht gewechselt. Sollten Sie sich dafür entscheiden, dass Ihre Bettwäsche morgen gewechselt werden soll, legen Sie bitte die Karte auf das Bett.

Gemeinsam können wir die Waschmittelnutzung minimieren und Millionen von Liter Wasser sparen.

**FARK YARATTIĞINIZ İÇİN TEŞEKKÜR EDERİZ**

İsteginiz üzerine nevresimlerimizi değiştirmedik. Nevresimlerinizin değiştirilmesini isterseniz, lütfen bu kartı yatağınızın üzerine bırakınız.

Birlikte deterjan kullanımını azaltarak milyonlarca litre suyu koruyabiliriz.



Wir vermitteln unseren Gästen, wie effektiv sie in unseren Bemühungen zum Schutz der natürlichen Ressourcen sein können, überlassen es ihrem Ermessen, und laden unsere Gäste ein, diese Sache zu unterstützen.





**DER ZWECK IST, KINDER FÜR DIE LIEBE ZU PFLANZEN UND NATUR ZU BEGEISTERN**

Wir pflanzen regelmäßig mit unseren kleinen Gästen Setzlinge.  
Wir wissen, dass unsere Zukunft in ihren Händen liegt.





emir  
hotels



BİLGİ AKTARMA	TO:	Tüm Departmanlar		
	FROM:	Kalite Müdürü	DATE:	06.10.2022
	SUBJECT:	Çevre Etkinliği		
	For Info:	Sn. Uğur ÖZGÜR Sn. Uluç Ali YENERLER	TOTAL NO.OF PAGES:	1
	CC:	Yönetim Kurulu		

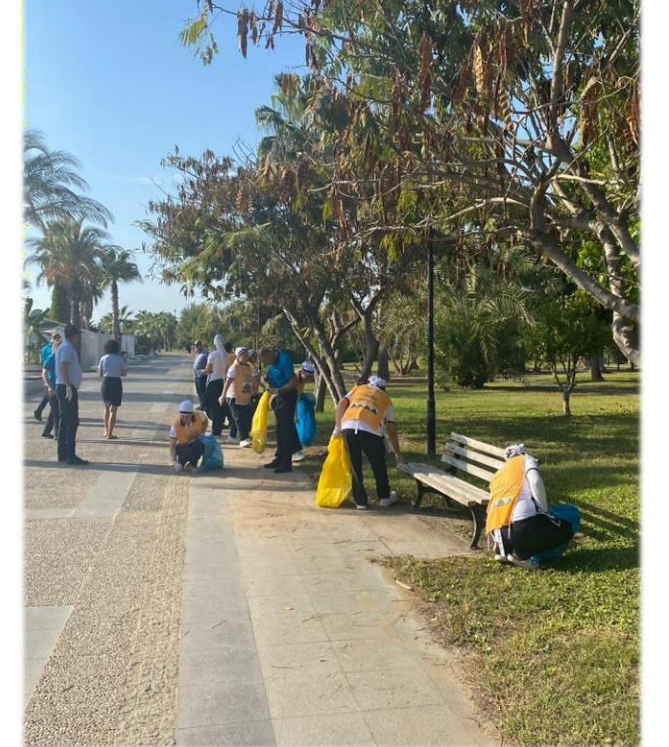
06.10.2022 tarihi Perşembe günü saat 15.30'da başlayan çevre etkinliği kapsamlı çevre temizliği sırasında;

plastik atık, kağıt atık, metal atık, cam atık, organik atık ve geri dönüşümsüz atık türlerinde atık toplanmıştır.

Atık alanında toplanan atık türlerinden her biri için ayrı alan bulunmaktadır. Toplanan atık miktarları aynı günün atık tartım formuna kaydedilmiştir.

Katılım sağlayan departmanlara desteklerinden dolayı teşekkür eder, iyi çalışmalar dilerim.

Saygılarımla.



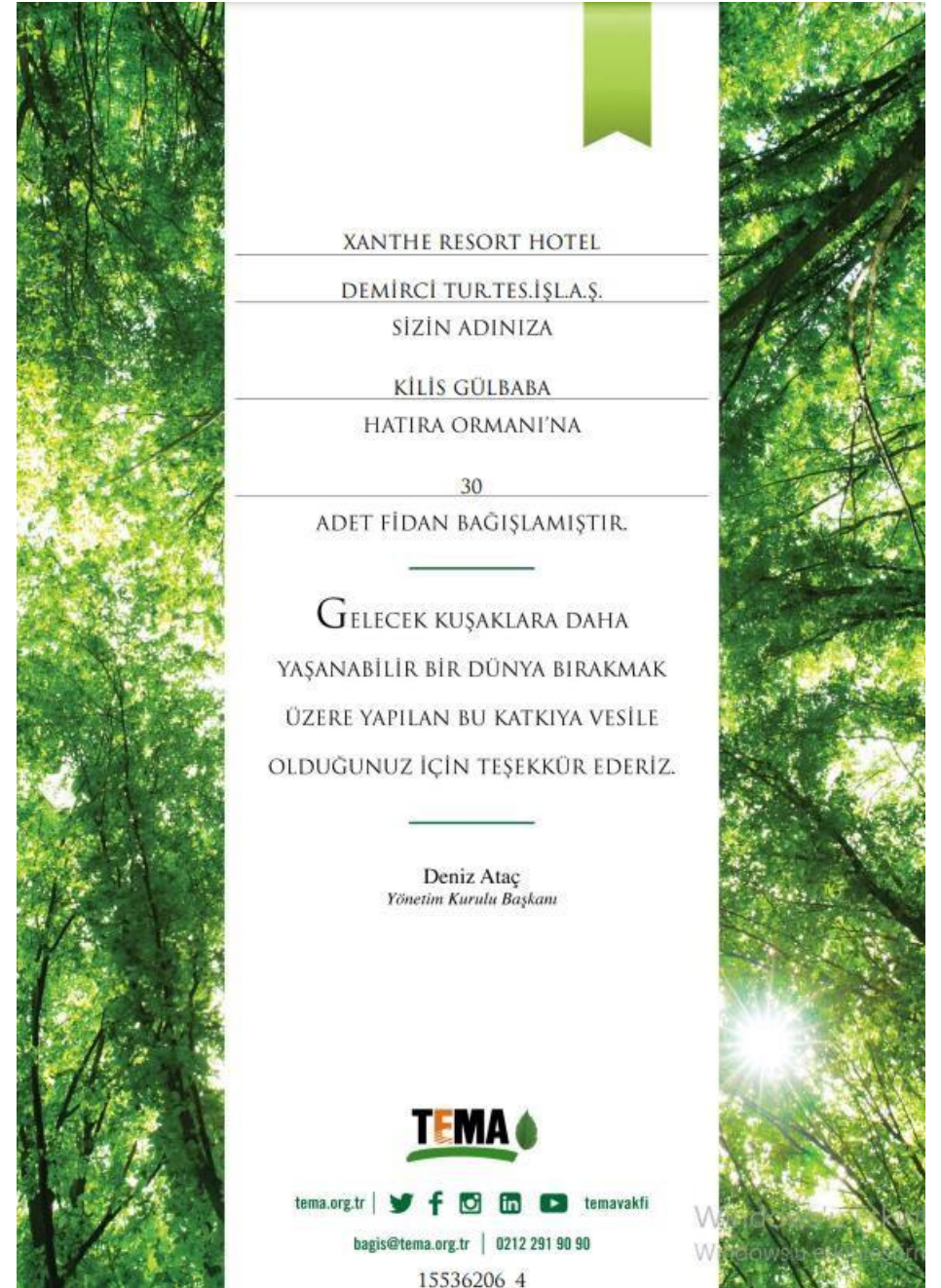
Die Bedeutung, die wir dem Schutz und der Sauberkeit der Umwelt in regelmäßigen Abständen beimessen, sowie unser diesbezügliches Verantwortungsbewusstsein zeigen wir, indem wir auch unsere Gäste zu Umweltreinigungsaktionen einladen.



Als Ökosystem erbringt der Wald viele Leistungen für Natur und Mensch. Diese Dienstleistungen umfassen viele Bereiche wie die Bereitstellung von Lebensraum, Sauerstoffproduktion, Wasserproduktion, Bodenschutz, Biodiversität, Kohlenstoffspeicherung, Nährstoffkreisläufe, Holzproduktion, Luftreinigung, Erholung und Bildung unter dem Namen Waldökosystemleistungen.

Von TEMA Foundation erklären wir, dass wir die Unterstützung, die wir den Aufforstungsprojekten geben, zu unserem regelmäßigen Ziel gemacht haben.

Beispiele für die Unterstützung, die wir den Aufforstungsprojekten geben;







## EMIR HOTELS AUF DER ARBEITSMESSE

Wir nahmen an der in Manavgat abgehaltenen Arbeitsmesse teil, an der ebenso Studenten und die Menschen aus der Region teilnahmen.

Wir haben den Studenten und den Menschen aus der Region die Reichweite unserer Unternehmen vermittelt und Interviews geführt. Wir sind in der Verantwortung und in einer glücklichen Position, die wir in der regionalen Beschäftigung erworben haben.





Wir legen Wert auf Kommunikation im Management.  
Für unser Managementteam und seine Assistenten organisieren wir unsere Motivationsorganisationen ständig mit starker und präziser Kommunikation.





# EINFÜHRUNG IN DAS MATERIELLE UND IMMATERIELLE KULTURERBE

Mit diesem Bericht informieren wir über die Naturgeschichte, den touristischen und archäologischen Reichtum der Region, in der wir uns befinden, Traditionen und Bräuche, die Menschen in der Region und die Besonderheiten der Region. Ausflüge, die in der Nähe unternommen werden können, Sport und kulturelle Aktivitäten, Transport, in den für unsere Gäste zugänglichen Bereichen und auf unserer Website.

SIDE ANCIENT THEATER, APOLLO TEMPLE  
SIDE ALTES THEATER, APOLLO-TEMPEL  
SIDE ANTIK TIYATROSU, APOLLON TAPINAĞI



If you ask, "Which is the most precious jewel among the treasures in Side Ancient City?", our answer will be the Ancient Theater, located right in the center. It is considered the only example in Anatolia with its unique architecture. Antalya Side Theater is located in the narrow part of the peninsula where the city is located. The building is in the form of the Hellenistic tradition overflowing from a semi-circle in terms of plan, but has the characteristics of Roman architecture in terms of construction technique. With this unique feature, Side Antique Theater is one of the most original structures in this geography. Side Antique Theater, whose decorations show the baroque characteristics of the Antonine period, bears the traces of the architecture that started with the Pompeius Theater in Rome. Especially do not miss the Temples of Apollo and Athena, even try to catch the sunset if possible. While you are enchanted by the most romantic view of the Mediterranean, do not forget to lift your head and look at the Medusa reliefs on the temple.

#### How to go:

Antalya's Manavgat District can be reached directly by intercity buses departing from different points of Turkey. After arriving in Manavgat, it can be reached by Side buses.

Wenn Sie fragen: „Welches ist das wertvollste Juwel unter den Schätzen der antiken Stadt Side?“, wird unsere Antwort das antike Theater sein, das sich direkt im Zentrum befindet. Es gilt als das einzige Beispiel in Anatolien mit seiner einzigartigen Architektur. Das Antalya Side Theatre befindet sich im schmalen Teil der Halbinsel, auf der sich die Stadt befindet. Das Gebäude steht in der Form der hellenistischen Tradition, die im Grundriss aus einem Halbkreis hervortritt, weist jedoch in der Bautechnik Merkmale der römischen Architektur auf. Mit diesem einzigartigen Merkmal ist das Side Antique Theatre eines der originellsten Bauwerke in dieser Geographie. Das Side Antique Theatre, dessen Dekorationen die barocken Merkmale der Antoninischen Zeit zeigen, trägt die Spuren der Architektur, die mit dem Pompeius-Theater in Rom begann. Verpassen Sie vor allem nicht die Tempel von Apollo und Athena, versuchen Sie sogar, wenn möglich, den Sonnenuntergang einzufangen. Während Sie vom romantischsten Blick auf das Mittelmeer verzaubert werden, vergessen Sie nicht, den Kopf zu heben und die Medusa-Reliefs am Tempel zu betrachten.

#### Anfahrt:

Der Bezirk Manavgat in Antalya kann direkt mit Überlandbussen erreicht werden, die von verschiedenen Orten in der Türkei abfahren. Nach der Ankunft in Manavgat kann es mit Side-Bussen erreicht werden.

"Side Antik Kentindeki hazineler arasındaki en kıymetli mücevher hangisi?" diye sorarsanız yanıtımız tam merkezde yer alan Antik Tiyatro olur. Kendine özgü mimarisiyle Anadolu'daki tek örnek sayılıyor. Antalya Side Tiyatrosu, kentin yer aldığı yarımadanın daraldığı kesiminde bulunuyor. Yapı, plan açısından Hellenistik geleneğin yanını daireden taşan biçiminde, ancak inşa tekniği açısından Roma mimarisi özellikleri taşıyor. Side Antik Tiyatro'su bu eşsiz özelliğiyle bu coğrafyadaki en özgün yapılardan birisidir. Süslemelerinde Antoninler Dönemi barok özelliği görülen Side Antik Tiyatrosu, Roma'daki Pompeius Tiyatrosu ile başlayan mimarinin izlerini taşıyor. Özellikle Apollon ve Athena tapınaklarını kaçırmayın, hatta mümkünse gün batımını yakalamaya çalışın. Akdenizin en romantik manzarası karşısında büyülenirken, başınızı kaldırıp tapınak üzerindeki Medusa kabartmalarına bakmayı unutmayın.

#### Nası Gidilir:

Antalya'nın Manavgat İlçesi'ne Türkiye'nin farklı noktalarından kalkan şehirlerarası otobüslerle doğrudan ulaşılabilir. Manavgat'a geldikten sonra Side otobüsleri ile ulaşılabilir.

PIYAZ  
ANTALYA PIYAZI



In the Antalya region, piyaz; It is a food made from boiled dried beans, onions, parsley, tomatoes, boiled eggs, tahini, chili peppers, olive oil and vinegar. Consumed as an appetizer in other regions of Turkey, piyaz is a registered dish in the Antalya region as a geographically indicated product and shows some differences in terms of its preparation.

In der Region Antalya Piyaz; Es ist ein Lebensmittel aus gekochten getrockneten Bohnen, Zwiebeln, Petersilie, Tomaten, gekochten Eiern, Tahini, Chilischofen, Olivenöl und Essig. In anderen Regionen der Türkei als Vorspeise konsumiert, ist Piyaz ein registriertes Gericht in der Region Antalya als geografisch gekennzeichnetes Produkt und weist einige Unterschiede in Bezug auf seine Zubereitung auf.

Antalya yöresinde piyaz; haşlanmış kuru fasulye, soğan, maydanoz, domates, haşlanmış yumurta, tahin, pul biber, zeytinyağı ve sirkeden yapılan bir yiyecektir. Türkiye'nin diğer bölgelerinde bir meze olarak tüketilen piyaz, Antalya yöresinde coğrafi işaretli ürün olarak tescil edilmiş bir yemekdir ve yapılışı itibarıyla da bazı farklılıklar gösterir.

ALAFARADIN KILIM WEAVING  
ALAFARADIN TEPPICHE WEBEN  
ALAFARADIN KILIM DOKUMACILIĞI



The rugs of Alafarad are a kind of weaving with kirkit, which is woven in the Küçükköy and Büyükköy neighborhoods of the Korkuteli district of Antalya province and its surroundings. Natural dyes are used in the production of these weavings, the warp and weft of which are made of sheep's wool. The main colors of Alafarad's rugs woven by women on wooden looms called "Istar" are green, red, black and blue.

Die Teppiche von Alafarad sind eine Art Weben mit Kirkit, das in den Stadtteilen Küçükköy und Büyükköy des Bezirks Korkuteli in der Provinz Antalya und Umgebung gewebt wird. Bei der Herstellung dieser Webstoffe, deren Kette und Schuss aus Schafwolle bestehen, werden natürliche Farbstoffe verwendet. Die Hauptfarben von Alafarads Teppichen, die von Frauen auf hölzernen Webstühlen namens „Istar“ gewebt werden, sind Grün, Rot, Schwarz und Blau.

Alafaradin kilimleri, Antalya ili Korkuteli ilçesi Küçükköy ve Büyükköy Mahallesi ile çevresinde dokunan bir tür kirkitli dokumadır. Altos ve çözgüsü koyun yününden imal edilen bu dokumaların yapımında, doğal boyalar kullanılmaktadır. "Istar" adı verilen ahşap tezgâhlarda, kadınlar tarafından dokunan Alafaradin kilimlerinin ana renkleri yeşil, kırmızı, siyah ve mavidir.



## ÖFFENTLICHE VERKEHRSINFORMATIONEN

Es ist möglich, alle Teile der Türkei mit Bussen vom Busbahnhof Manavgat zu erreichen. Der Stadt- und Fernverkehr ist in Manavgat sehr einfach. Mit den öffentlichen Verkehrsmitteln erreichen Sie Ihr gewünschtes Ziel günstig, ohne sich um ein Fahrzeug kümmern zu müssen und ohne allzu lange Wartezeiten.

### **SIDE**

Der Transport von Manavgat nach Side erfolgt mit Minibussen, die alle 15 Minuten abfahren. Die Entfernung zwischen Manavgat und Side beträgt 7 km und dauert etwa 20 Minuten. Sie erreichen das Zentrum von Side nach einer kurzen 3-minütigen Fahrt mit der Straßenbahn, die alle 5 Minuten vom Busbahnhof Side abfährt.

### **KUMKÖY**

Der Transport von Manavgat nach Kumköy erfolgt mit Minibussen, die alle 20 Minuten abfahren. Die Entfernung zwischen Manavgat und Kumköy beträgt 18 km und dauert etwa 35 Minuten.

### **TİTREYENGÖL**

Der Transport von Manavgat nach Titreyengöl erfolgt mit Minibussen, die alle 10 Minuten abfahren. Die Entfernung zwischen Manavgat und Titreyengöl beträgt 12 km. Die Route ist Sorgun, Çamlık, Hotels, Sorgun Public Beach und Titreyengöl. Es dauert etwa 35 Minuten.

### **GÜNDOĞDU**

Der Transport von Manavgat nach Gündoğdu erfolgt mit Minibussen, die alle 20 Minuten abfahren. Die Entfernung zwischen Manavgat und Gündoğdu beträgt 19 km und dauert ungefähr 30 Minuten.

### **ÇOLAKLI**

Der Transport von Manavgat nach Çolaklı erfolgt mit Minibussen, die alle 20 Minuten abfahren. Die Entfernung zwischen Manavgat und Çolaklı beträgt 15 km und dauert ungefähr 25 Minuten.

### **EVRENSEKİ**

Der Transport von Manavgat nach Evrenseki erfolgt mit Minibussen, die alle 20 Minuten abfahren. Die Entfernung zwischen Manavgat und Evrenseki beträgt 13 km und dauert ungefähr 20 Minuten.

### **MANAVGAT WASSERFALL**

Der Transport von Manavgat zum Wasserfall erfolgt mit Minibussen, die alle 15 Minuten abfahren. Die Entfernung zwischen Manavgat und dem Wasserfall beträgt 8 km und dauert ungefähr 10 Minuten.

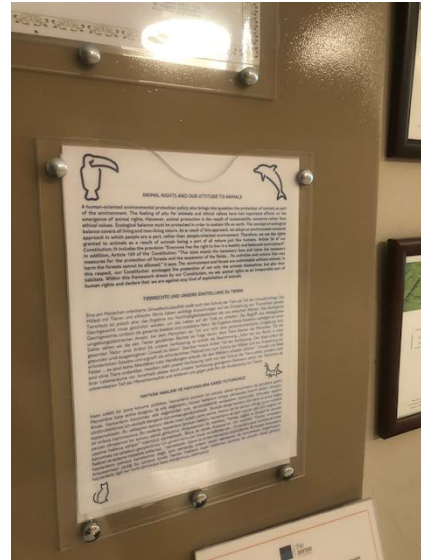
### **ALANYA**

Der Transport von Manavgat nach Alanya erfolgt mit Minibussen und Bussen, die alle 30 Minuten abfahren. Die Entfernung zwischen Manavgat und Alanya beträgt 65 km und dauert ungefähr 55 Minuten.

### **ANTALYA**

Der Transport von Manavgat nach Antalya erfolgt mit Bussen, die alle 20 Minuten abfahren. Die Entfernung zwischen Manavgat und Antalya beträgt 70 km und dauert etwa 55 Minuten.

## Informationen für unsere Gäste über unsere Einstellung zum Tierrecht;



### ANIMAL RIGHTS AND OUR ATTITUDE TO ANIMALS

A human-oriented environmental protection policy also brings into question the protection of animals as part of the environment. The feeling of pity for animals and ethical values have had important effects on the emergence of animal rights. However, animal protection is the result of sustainability concerns rather than ethical values. Ecological balance must be protected in order to sustain life on earth. The concept of ecological balance covers all living and non-living nature. As a result of this approach, we adopt an environment-centered approach in which people are a part, rather than people-oriented environment. Therefore, we see the rights granted to animals as a result of animals being a part of all nature just like humans. Article 56 of our Constitution; It includes the provision "Everyone has the right to live in a healthy and balanced environment". In addition, Article 169 of the Constitution; "The state enacts the necessary laws and takes the necessary measures for the protection of forests and the expansion of the fields... No activities and actions that may harm the forests cannot be allowed," it says. The environment and forest are unthinkable without animals. In this respect, our Constitution envisaged the protection of not only the animals themselves, but also their habitats. Within this framework drawn by our Constitution, we see animal rights as an inseparable part of human rights and declare that we are against any kind of exploitation of animals.

### TIERRECHTE UND UNSERE EINSTELLUNG ZU TIEREN

Eine am Menschen orientierte Umweltschutzpolitik stellt auch den Schutz der Tiere als Teil der Umwelt infrage. Das Mitleid mit Tieren und ethische Werte haben wichtige Auswirkungen auf die Entstehung von Tierrechten gehabt. Tierschutz ist jedoch eher das Ergebnis von Nachhaltigkeitsbedenken als von ethischen Werten. Das ökologische Gleichgewicht muss geschützt werden, um das Leben auf der Erde zu erhalten. Der Begriff des ökologischen Gleichgewichts umfasst die gesamte belebte und unbelebte Natur. Als Ergebnis dieses Ansatzes verfolgen wir einen umgebungszentrierten Ansatz, bei dem Menschen ein Teil und nicht eine personenorientierte Umgebung sind. Daher sehen wir die den Tieren gewährten Rechte als Folge davon, dass Tiere ebenso wie Menschen Teil der gesamten Natur sind. Artikel 56 unserer Verfassung; es enthält die Bestimmung „Jeder hat das Recht, in einer gesunden und ausgewogenen Umwelt zu leben“. Darüber hinaus Artikel 169 der Verfassung; „Der Staat erlässt die erforderlichen Gesetze und ergreift die erforderlichen Maßnahmen zum Schutz der Wälder und zur Ausweitung der Felder ... es sind keine Aktivitäten oder Handlungen erlaubt, die den Wäldern schaden können.“ Umwelt und Wald sind ohne Tiere undenkbar. Insofern sieht unsere Verfassung nicht nur den Schutz der Tiere selbst, sondern auch ihrer Lebensräume vor. Innerhalb dieses durch unsere Verfassung gezogenen Rahmens sehen wir Tierrechte als untrennbaren Teil der Menschenrechte und erklären uns gegen jede Art der Ausbeutung von Tieren.

### HAYVAN HAKLARI VE HAYVANLARA KARŞI TUTUMUMUZ

İnsan odaklı bir çevre koruma politikası, hayvanların çevrenin bir parçası olarak korunmasını da gündeme getirir. Hayvanlara karşı acıma duygusu ile etik değerlerin, hayvan haklarının ortaya çıkmasında önemli etkileri olmuştur. Ancak, hayvanların korunması etik değerlerden çok, sürdürülebilirlik endişesinin sonucudur. Dünyada yaşamın sürdürülebilirliği için ekolojik dengenin korunması gerekmektedir. Ekolojik denge kavramı, tüm canlı ve cansız doğayı kapsamaktadır. Bu yaklaşımın sonucu olarak insan odaklı çevre yerine, insanın da bir parçası olduğu çevre merkezli bir anlayış benimsiyoruz. Bu nedenle, hayvanlara tanınan hakların, hayvanların da tıpkı insanlar gibi tüm doğanın bir parçası olmalarının bir sonucu olarak görüyoruz. Anayasamızın 56. maddesi; "Herkes, sağlıklı ve dengeli bir çevrede yaşama hakkına sahiptir" hükmünün içermektedir. Buna ek olarak, Anayasa'nın 169. maddesi; "Devlet, ormanların korunması ve sahaların genişletilmesi için gerekli kanunları koyar ve tedbirleri alır... Ormanlara zarar verebilecek hiçbir faaliyet ve eyleme müsaade edilemez..." demektir. Çevre ve orman hayvansız düşünülemez. Bu açıdan Anayasamız hayvanların yalnızca kendilerinin değil, aynı zamanda onların yaşam alanlarının da korunmasını öngörmüştür. Anayasamızın çizdiği bu çerçevede, hayvan haklarını insan haklarının ayrılmaz bir parçası olarak görüyoruz, hayvanlarla ilgili her türlü sömürüye karşı olduğumuzu bildiriyoruz.



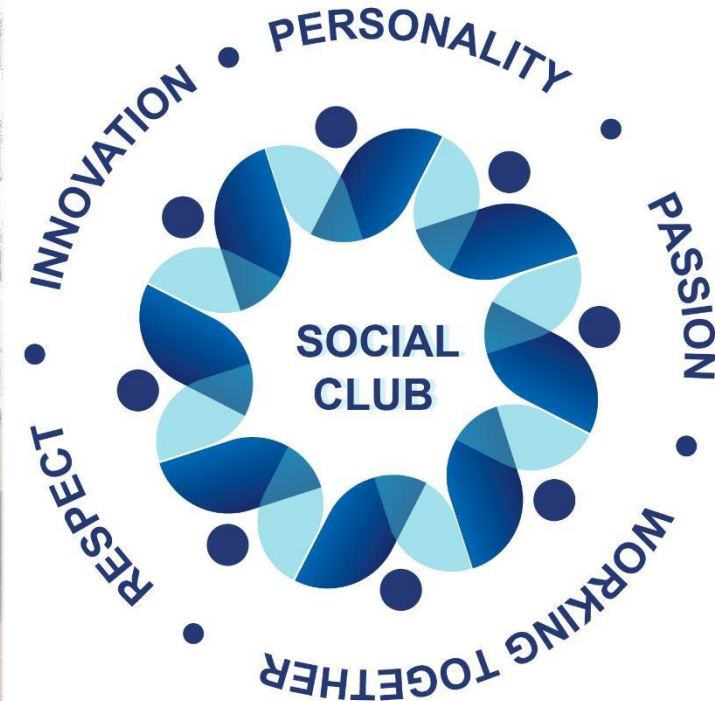


## BESONDERE UND THEMATISCHE TAGE UND ERINNERUNGEN

Weltumwelttag  
Welt-Nein-zu-Gewalt-Tag  
Welt Habitat Tag  
Tierschutztag  
Internationaler Maedchentag  
Internationaler Tag der Baeuerinnen  
Weltspartag  
Nationaler Tag der Aufforstung  
Weltkinderrechtstag  
Weltbehindertentag  
Tag der Frauenrechte  
Welttag der Menschenrechte  
Welt der Tierrechtstag  
Welt der Wassertag  
Welt der Reinigungstag  
...

Wir pflegen mit Plakaten, Bildern und sozialen Medien, um unsere Mitarbeiter und Gäste an besonderen und thematischen Tagen zu informieren, ihre Teilnahme an Organisationen zu fördern und notwendige Erinnerungen zu machen.





Es ist uns eine große Freude, alle Aktivitäten zu unterstützen, die Schüler im Rahmen ihrer sozialen Verantwortung durchführen oder durchführen möchten. Als Team des Emir Hotels Social Club nahmen wir an dem Basar teil, der von Schülern und Lehrern der Manavgat Anatolian High School veranstaltet wurde, den Schulgarten und leistete Essensunterstützung.





P L A N T S



## DIE MACHT DER SOLIDARITÄT

Wir bieten unseren Hotelmitarbeitern jedes Jahr Ramadan- Gutschein-Unterstützung während des Ramadan.

Weil wir an die Kraft der Solidarität glauben, die unser größtes kulturelles Erbe ist.

Wir bieten den Schülerkindern unserer Mitarbeiter, von der Grundschule bis zum Bachelor, unabhängig von ihrem Bildungsstand, jedes Jahr vor dem Studienjahr eine Schreibwarenunterstützung an.

Wir sehen Bildung als die wichtigste Investition in die Zukunft der Gesellschaft und der Menschen.

Wir bieten den Schülern unserer Mitarbeiter unter bestimmten Bedingungen während der gesamten Ausbildungszeit Stipendien- Möglichkeiten an.





Wir nehmen Kinder mit besonderen Lernbedürfnissen während der Schulzeit auf, und wir bauen Parks, tünchen usw. für die bedürftigen Schulen in unserer Umgebung. Futterabfälle werden gesammelt, indem das Futter, das die Tiere verzehren werden, sortiert, in Kühlräumen aufbewahrt und dreimal wöchentlich an das Tierheim der Gemeinde Manavgat geschickt wird. Am Welttierschutztag wurde uns von der Gemeinde eine Plakette überreicht. Die Katzen, die in unseren Katzenhäusern untergebracht sind, werden versorgt. Wir kaufen Katzenfutter mit den Spenden unserer Gäste über Spendenboxen und füllen dreimal am Tag Futter in Behälter. In Zusammenarbeit mit der Manavgat Tema Foundation haben wir Schüler der örtlichen öffentlichen Schulen in unserem Hotel beherbergt und im Rahmen der Baumpflanzaktion in unserem Garten ein Natur- und Umweltbewusstsein bei den Kindern geschaffen - Unsere Unterstützung Eine Anerkennungsurkunde wurde von Tema für überreicht. Während der Welttierschutzwoche besuchten Manager und Mitarbeiter das Tierheim der Gemeinde Manavgat und spendeten Futter und Katzenstreu.



## UNSERE LOKALLIEFERANTEN

Wir tragen zum Wirtschaftsvolumen der Region bei. Wir achten darauf, mit Lieferanten aus der näheren Umgebung zusammenzuarbeiten.

Die Anzahl der Gäste und Mitarbeiter unserer Hotels schafft menschliches Potenzial in einem Kontext für die Region, in der wir uns befinden, und erhöht die Bevölkerung der Region.

Unser Ziel, die Umweltauswirkungen durch die Minimierung der CO<sub>2</sub>-Emissionen der Lieferfahrzeuge unserer Zulieferunternehmen zu reduzieren, ist ein weiterer Grund für unseren Wunsch, mit lokalen Lieferanten in der Region zusammenzuarbeiten.

Die Daten unserer regionalen Lieferkette sind wie folgt: **Provinz Antalya mit 57,3 % Mittelmeerregion mit 61,5 %**

Wir bewerten unsere Lieferanten als eine Notwendigkeit unseres Liefermanagements. Bei unserer Lieferantenauswahl, die wir mit unserer Einkaufsspezifikation in unser System aufnehmen, akzeptieren wir die Kriterien der Einhaltung gesetzlicher Vorschriften, das Zertifikat des ISO 14001-Umweltmanagementsystems und das ISO 22000-Zertifikat des Lebensmittelsicherheits-Managementsystems für unsere Lebensmittellieferanten als Gründe für die Präferenz.





## UNSERE KOMMUNIKATION MIT UNSEREN STAKEHOLDERN

- Einzelgespräche mit unseren Mitarbeitern, Gruppentreffen, Schulungen, Workshops, Leistungsbeurteilungen, Karriereentwicklungsgespräche, Jahresberichte,
- Einzelinterviews mit unseren Gästen, Umfragen, Social Media
- Einzelgespräche mit unseren Lieferanten, Einkaufsspezifikationen, Lieferantenbewertungen Meetings
- Lokale Gemeinschaften und soziale Projekte, Jahresberichte, Treffen, soziale Medien
- Treffen mit öffentlichen Institutionen,  
Jahresberichte, Mit Universitäten und Akademikern
- Praktikumsprogramm, Konferenzteilnahme, Stipendien





emir  
hotels

NACHHALTIGKEIT  
ANWENDUNGEN  
SOZIALE BEZIEHUNGEN

Mit Hotelverbänden, Kommunen, Bezirksvorstehern, Behörden,

durch unser Führungsteam und unsere designierten Vertreter;

Aktivitäten zur Förderung der Region, Schutz

lokaler Ressourcen und Chancen, Hilfe in der

Region,

Wir arbeiten zusammen, um wichtige Probleme zu lösen, die die Region betreffen werden, um historische

und kulturelle Güter zu schützen,

um das lokale Bewusstsein zu stärken.

