

# THE SENSE DELUXE HOTEL

BERICHT ÜBER  
NACHHALTIGKEITSAKTIVITÄTEN  
2022-2023





**emir**  
hotels

## BERICHT ÜBER NACHHALTIGKEITS AKTIVITÄTEN 2022-2023

INHALT  
UND  
ZWECK DER  
BERICHTER-  
STATTUNG

NACHHALTIGKEI  
TS-  
PRATIKEN

EMIR HOTELS

NACHHALTIGKEI  
TS- POLITIK

NACHHALTIGKEI  
TS- ANSATZ

- TUI BLUE Xanthe
- TUI BLUE Side
- The Sense De Luxe
- Emir Sport
- Bubble Laundry

- Ressourcenmanagement
  - Energie
  - Wasser und Abwasser
  - Abfall und Sondermüll
- Arbeitsbedingungen
- Soziale Aufgaben
- Kommunikation mit Gesellschaft

- Natur Politik
- Sozialpolitik
- Qualitätspolitik
- Kinderrechtspolitik
- Humanressourcen
- Arbeits und Gesundheitsschutz



emir  
hotels

**Als Emir Hotels kommunizieren wir unsere Nachhaltigkeitsbemühungen, Entwicklungen und die Ergebnisse unserer bisherigen Bemühungen an unsere Gäste, die Geschäftsleitung, Mitarbeiter, Lieferanten und alle anderen Interessengruppen und zielen darauf ab, das Bewusstsein zu schärfen.**

Der Nachhaltigkeitsbericht von TUI BLUE Xanthe wurde als Voraussetzung für unseren Antrag auf Zertifizierung unserer Umwelt- und Nachhaltigkeitsbemühungen erstellt und enthält Daten für den Zeitraum 2022-2023.

Zukünftig wollen wir die von uns geschaffenen Wirkungen im Rahmen der Nachhaltigkeit bewerten und diesen Bericht weiter erstellen.

Wir analysieren und prüfen die Erwartungen aller unserer Interessengruppen an uns im Rahmen der Nachhaltigkeit. Wir betrachten diesen Bericht als wichtiges Kommunikationsinstrument, um ihn gemeinsam weiterzuentwickeln und als Führungsstil zu übernehmen.

Wir führen Nachhaltigkeitsstudien in unseren Betrieben unter Koordination der Qualitätsabteilung durch. Wir erklären uns offen für die Bewertungen und Vorschläge aller unserer Interessengruppen und geben unsere Kontaktdaten weiter.

Mikail GÜZEL  
Manager für Qualitätsmanagementsysteme

[gm@emirhotels.com](mailto:gm@emirhotels.com)  
Tel: +90 242 763 86 00  
Gsm: +90 533 954 14 85  
TUI BLUE Xanthe (Merkez Ofis)  
Evrenseki Mevkii  
Side - Antalya - Türkiye  
[www.emirhotels.com](http://www.emirhotels.com)

Serdar AYMAN  
Lebensmittelingenieur

[tbkalite@emirhotels.com](mailto:tbkalite@emirhotels.com)  
Tel: +90 242 763 86 00  
Gsm: +90 549 502 21 59  
TUI BLUE Xanthe (Merkez Ofis)  
Evrenseki Mevkii  
Side - Antalya - Türkiye  
[www.emirhotels.com](http://www.emirhotels.com)

Emel YAMAN  
Ernährungsberater

[sensekalite@emirhotels.com](mailto:sensekalite@emirhotels.com)  
Tel: +90 242 763 30 90  
Gsm: +90 549 502 21 58  
The Sense De Luxe Otel  
Bingeşik Mevkii  
Side - Antalya - Türkiye  
[www.emirhotels.com](http://www.emirhotels.com)



TUI BLUE

Xanthe

Das Hotel, das 2004 mit dem Titel des ersten 5-Sterne-Hotels der Region in Emir Hotels aufgenommen wurde, ist die Adresse, an der sich Meer, Strand und Sonne mit Unterhaltung für alle unsere Gäste von 9 bis 90 treffen, mit seinem großen Garten und dem olympischen Pool, Pools mit Rutschen und zahlreichen Servicebereichen.

Das TUI BLUE Xanthe 5\*, erbaut auf einer Fläche von 20.000 Quadratmetern am Ufer der kilometerlangen Promenade von der Stadt Evrenseki nach Side, bietet eine Umgebung und einen Service, in dem alles für einen besonderen Urlaub mit Kindern berücksichtigt wird.



243 Zimmer, 657 Betten



6 Pools



4 Bars



4 Restaurants



1 Mini Club



Rutschen Pool, Aquapark



TUI BLUE XANTHE

**BLUE**

TUI BLUE

Side

TUI BLUE Side 5\*, das gehobene Segmentkonzept von TUI, dem weltweit führenden Reiseveranstalter, wurde auf einer Fläche von 16.000 Quadratmetern an der schönsten Küste der Stadt Evrenseki mit 236 Zimmern als Flaggschiff der TUI BLUE Hotels in verschiedenen Kategorien errichtet.

TUI BLUE Side, das 2009 mit einem anderen Verständnis von Service und Qualität frischen Wind in die Tourismusbranche brachte, bietet Gästen ab 16 Jahren eine ruhige Möglichkeit, dem Alltag zu entfliehen. Side mit seinem historischen Hafen liegt 7 km entfernt und der Flughafen Antalya ist 60 km entfernt.



236 Zimmer, 480 Betten



2 Pools, 1 Jacuzzi



8 Bars



4 Restaurants



TUI BLUE SIDE

Auf einer Fläche von 38500 Quadratmetern steht das Sense De Luxe 5\*, das mit einem anderen Qualitäts- und Deluxe-Verständnis einen neuen Atem nach Side bringt und mit seinem privilegierten Servicekonzept einen

komfortablen Urlaub bietet. Es öffnete seine Pforten im Jahr 2014, mit 374 Zimmern, mit innovativem Design in einer Region, in der modernes Leben und reiche Geschichte, mit einem Blick auf das tiefblaue Mittelmeer, mit seiner hohen Lage verflochten sind.

Das Zentrum von Kumköy, das umfangreiche Einkaufsmöglichkeiten bietet, ist 1 km entfernt, Side mit seinem historischen Hafen ist 4 km entfernt, der Flughafen Antalya ist 70 km entfernt.



374 Zimmer, 832 Betten



6 Pools, 1 Jacuzzi



5 Bars



5 Restaurants



1 Mini Club

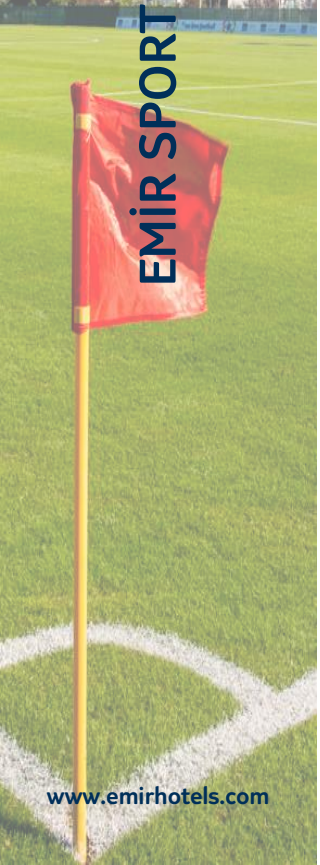


Kinder Rutschenpools





Unsere Anlage ist auf dem Weg, Pionier des Sporttourismus zu werden, mit einem vollständig beheizten olympischen Schwimmbad von 1250 m<sup>2</sup> und einem Sportkomplex mit 9 Fußballfeldern auf einer Fläche von 25.000 m<sup>2</sup>, 800 m von den Hotels entfernt innerhalb unserer eigenen Organisation. Wir betreuen das ganze Jahr über durchschnittlich 250 Fußballmannschaften.



Unsere Wäscherei Bubble Laundry, die 2014 ihren Betrieb aufnahm und neben unseren eigenen Hotels verschiedene

Unternehmen in der Region bedient, engagiert sich aktiv in der Region.

Unsere Wäscherei, gelegen im Sportkomplex hat sich mit ihren Dienstleistungen zu einem vorbildlichen Betrieb entwickelt bietet.

Unsere Wäscherei hat aktuell eine Waschkapazität von 12 Tonnen.



**bubble**  
LAUNDRY

BUBBLE LAUNDRY



Emir Hotels startete seine ersten Initiativen zur sozialen Verantwortung von Unternehmen im Jahr 1992 und trug mit einer Vielzahl von Projekten in der ganzen Türkei zur Bildung bei. Als Ergebnis der geleisteten Arbeit wurde unserem Gründer A. Zeki DEMİRCİ von der Türkischen großen Nationalversammlung die Medaille für herausragende Dienste verliehen. Das Hauptziel unserer Gruppe ist es, eine lebenswertere Umwelt und eine bewussteren Gesellschaft zu erreichen, indem sie zu vielen Projekten zur sozialen Verantwortung in der Schweiz und in der Türkei beitragen.

Wir haben unsere Arbeit in unseren Unternehmen damit begonnen, die Anforderungen der nationalen Umweltgesetze zu erfüllen, für die wir verantwortlich sind, inklusive Dokumente zur Umweltverträglichkeitsprüfung (UVP), Umweltgenehmigung, Genehmigung für Live-Musik usw. Notwendige behördliche Genehmigungen wurden eingeholt und Analysen und Folgestudien zu Themen wie Abfallmanagement, Chemikalienmanagement, Abwasser- und Wasser Management sowie Emissionen in die Luft durchgeführt. Unsere Arbeit geht weiter, um die Bemühungen kontinuierlich zu machen.

Nachhaltige Umweltmanagementprogramme wie Travelife, Green Star, Blue Flag und das Umweltmanagementsystem ISO 14001 werden seit 2013 in den Hotels der Emir Hotels Group durchgeführt und zertifiziert.





emir  
hotels

NACHHALTIGKEITSANSATZ

Unsere Vision ist es, ein Unternehmen zu sein, das zur Entwicklung und zum Wohlergehen von Gesellschaften

beiträgt und dem alle Personen und Organisationen, die mit der Branche in Kontakt stehen, vertrauen, sie respektieren und mit ihnen zusammenarbeiten möchten, während sie sich in Harmonie mit den universellen Bedingungen unserer Zeit weiterentwickeln.

In der Branche, in der wir tätig sind bemühen wir uns die Erwartungen unserer Kunden und Mitarbeiter auf höchstem Niveau zu erfüllen, indem wir respektvoll gegenüber dem Einzelnen und der Gesellschaft, gesetzestreu, gemäß wirtschaftlichen und moralischen Grundsätzen, sensibel für Gesundheit, Sicherheit und Umwelt sind.

Für die solide Grundlage unserer Zukunft und Kundenzufriedenheit, mit der freiwilligen Beteiligung aller unserer Mitarbeiter,

um Effizienz und Qualität im Service zu erhalten,

um unsere Wettbewerbsfähigkeit durch Reduzierung der Servicekosten zu erhalten, um kontinuierliche Verbesserung unserer Qualität,

Verbesserung der Qualität des Arbeitslebens, Verbesserung,

Bedeutung der Ausbildung unserer Mitarbeiter, nach moderner Technologie,

Sorge für den Schutz der natürliche Umgebung ,

sicherzustellen, dass alle Mitarbeiter qualitätsbewusst sind,

glauben wir, dass dies unser Ziel ‚Nachhaltigkeit‘ beleuchten wird, und wir akzeptieren es als unsere Mission.

## UNSERE UMWELTPOLITIK

Wir sind stolz darauf, ein umweltfreundliches Hotel zu sein. Wir glauben an den Schutz, Erhalt und die Entwicklung der gesamten Umwelt durch nachhaltiges Wirtschaften.

Wir verpflichten uns dazu:

die richtigen Umweltzielen zu setzen und einen regelmäßigen Auditprozess einzuführen, der die Ergebnisse misst und bewertet,

Um alle geltenden Umweltgesetze, -vorschriften und -regeln einzuhalten und geltende Gesetze anzuwenden,

Zum Schutz unserer natürlichen Ressourcen durch Minimierung der negativen Faktoren im Zusammenhang mit nachhaltiger Bewirtschaftung und Bildung,

Das gesamte Ökosystem so weit wie möglich zu schützen und zu entwickeln,

Minimierung der Umweltverschmutzung durch Reduzierung der Verwendung gefährlicher Substanzen,

Indem wir unsere Umweltrichtlinien an unsere Mitarbeiter, Kunden, Lieferanten, Mitarbeiter und Menschen vor Ort kommunizieren

ihr Umweltbewusstsein zu steigern, indem sie dazu ermutigt werden, das Notwendige in gleicher Weise zu tun,

Wir verpflichten uns, Produkte und Dienstleistungen nach Möglichkeit in Übereinstimmung mit unserer umweltbewussten Einkaufspolitik einzukaufen.

Wir sind stets bestrebt, unserer Gesellschaft, unseren zukünftigen Generationen, der Entwicklung des Tourismus und uns selbst eine saubere, gesunde, sichere und nachhaltige Umwelt zu bieten.

## UNSERE POLITIK ZUR SOZIALEN VERANTWORTUNG

Wir sind uns bewusst, welchen Beitrag die Kommunikation und Interaktion mit der Gesellschaft und die Unterstützung der Menschen in der Region zu unserem Ziel, die Nachhaltigkeit unseres Geschäfts zu gewährleisten, leisten.

An unser Unternehmen, unsere Mitarbeiter, unsere Gäste und die Gesellschaft, deren Teil wir sind,

Indem wir Lösungen für die Probleme unserer Region erarbeiten,

Indem wir die Entwicklung der Region in vielen Bereichen wie Bildung, Sport, Gesundheit und Kultur unterstützen

Indem wir zur Entwicklung des sozialen Niveaus unserer Region beitragen,

Mit der Bedeutung, die wir den Menschen- und Kinderrechten beimessen, mit der Haltung, die wir gegen alle Formen der Ausbeutung zeigen und indem wir diese Haltung in unserer Praxis widerspiegeln,

Wir wollen Vorbild sein, indem wir darauf achten, unsere Dienstleistungen und unsere soziale und ökologische Verantwortung gegenüber der Gesellschaft, unseren Mitarbeitern, öffentlichen / nicht staatlichen Organisationen und Lieferanten, in allen Bereichen, in denen wir tätig sind zu schützen. Indem wir darauf achten, lokale Unternehmen und Produzenten zu schützen, und wir möchten eine wegweisende Organisation sein, die es unseren Gästen ermöglicht, zu diesen Werten beizutragen.

## UNSERE QUALITÄTSPOLITIK

- Wir betrachten unsere Gäste als Mittelpunkt, erfragen ihre Wünsche, Erwartungen, Beschwerden und Bedürfnisse und stellen sicher, dass die entsprechenden Dienstleistungen geplant und qualitativ hochwertig erbracht werden.
- Während wir Produkte und Dienstleistungen gemäß den Grundsätzen der Lebensmittelsicherheit anbieten, handeln wir in Übereinstimmung mit nationalen Gesetzen und internationalen Standards, um die Lebensmittelsicherheit in allen Phasen zu gewährleisten, bis sie zum Verzehr an Gäste und Mitarbeiter serviert werden.
- Mit Strategischem Personalmanagement sorgen wir durch regelmäßige Schulungen für bewusste, partizipative Strukturen und die persönliche Entwicklung der Mitarbeiter von Emir Hotels, um sie weiterzubringen und ihre Kompetenz zu steigern.
- Um mit den sich ständig erneuernden und verändernden Bedingungen Schritt halten zu können, betreiben wir Forschung und Ausbildung in dieser Richtung.
- Um die Qualität messbar zu machen, einen Zusammenhang zwischen den Ergebnissen herzustellen und die kontinuierliche Verbesserung des Systems hinsichtlich der erbrachten Leistungen zu gewährleisten, setzen wir uns
- Ziele und stellen die Zusammenarbeit der Mitarbeiter und des Managements sicher.
- Wir schützen die Umwelt, indem wir die Verschmutzung vermeiden, die durch unsere Aktivitäten entstehen kann, und versuchen, auf diesem Gebiet ein Beispiel zu geben.
- Mit dem Bewusstsein für Arbeitssicherheit und Gesundheitsschutz wollen wir allen unseren Interessengruppen ein gesundes und sicheres Umfeld bieten.



emir  
hotels

NACHHALTIGKEITSANSATZ



emir  
hotels

NACHHALTIGKEITSANSATZ

## UNSERE KINDERRECHTSPOLITIK

Wir lieben unsere Kinder. Er sieht sie als Individuen, respektiert ihre Rechte, behandelt alle Arten von psychischen, physischen usw. Wir nehmen unsere Verantwortung zum Schutz vor Ausbeutung wahr.

Wir erlauben keine Kinderarbeit in unseren Unternehmen und erwarten die gleiche Sensibilität von allen unseren Stakeholdern.

Wir bereiten in der Einrichtung Umgebungen vor, die zur Entwicklung der Kinder beitragen, wo sie ihre Wünsche und Gefühle bequem ausdrücken können und Möglichkeiten bieten.

Wir stellen sicher, dass Kinder bei den Aktivitäten, an denen sie teilnehmen, unter Aufsicht von Erwachsenen stehen.

Wir schulen unser gesamtes Team darin, Kindesmissbrauch zu erkennen und zu verhindern. Kinderclub usw. In Umgebungen, in denen wir Kinder anvertrauen, stellen wir sicher, dass wir die notwendigen Informationen erhalten, um ihre Eltern oder einen anderen vertrauenswürdigen Erwachsenen zu erreichen.

Wir organisieren Schulungen, um das Bewusstsein für den Schutz der Kinderrechte zu schärfen. Wenn verdächtige Aktivitäten im Zusammenhang mit Kindern beobachtet werden, wird zuerst die Hotelleitung informiert. Wenn es für notwendig erachtet wird, bitten wir um Hilfe von der Sozial Support Line.



emir  
hotels

NACHHALTIGKEITSANSATZ

## HUMANRESSOURCEN POLITIK

Es zielt darauf ab, ein Arbeitsumfeld zu schaffen und zu erhalten, in dem sich alle Mitarbeiter für das Erreichen der Unternehmensziele verantwortlich fühlen und in dem gegenseitiger Respekt und Vertrauen unerlässlich sind.

Es identifiziert, plant und setzt den Schulungsbedarf der Mitarbeiter hinsichtlich der Verwirklichung ihrer Ziele und der persönlichen Entwicklung um.

Mitarbeiterentwicklung, Verbesserung etc. Er wertet seine Anregungen zu allen Themen aus und unterstützt deren Umsetzung.

Alle Kandidaten, die sich um eine Stelle bewerben, haben die gleichen Rechte, und es gibt keine Diskriminierung bei Beförderungen und Ernennungen.

Es stellt sicher, dass der neue Mitarbeiter mit einer Compliance-Schulung einsatzbereit ist.

Es schafft ein sicheres und gesundes Arbeitsumfeld.

Alle Rechte der Mitarbeiter werden bewertet und im Rahmen von Gesetzen und Regeln umgesetzt.



emir  
hotels

NACHHALTIGKEITSANSATZ

## UNSERE RICHTLINIEN ZUM ARBEITS- UND GESUNDHEITSSCHUTZ

Im Rahmen unserer Speisen- und Getränkeproduktion, Präsentations- und Beherbergungsleistungen;

Indem wir die von der türkischen Gesetzgebung festgelegten Gesetze und Vorschriften als Mindeststandards übernehmen, die Gefahren identifizieren, die bei all unseren Aktivitäten zu Arbeitsunfällen und Berufskrankheiten führen können, die Risiken managen und unseren Mitarbeitern, Kunden und Lieferanten ein sicheres und gesundes Umfeld bieten. Eine der primären Pflichten aller unserer Institutionen und Mitarbeiter ist es, bewusstseinsbildende Schulungs- und Informationsaktivitäten für die Öffentlichkeit zu organisieren und die Entwicklung und Überwachung des Arbeitsschutzsystems jederzeit sicherzustellen.





emir  
hotels

NACHHALTIGKEITSANSATZ

## NACHHALTIGE GESCHAFTSPOLITIK

Das Hauptziel unseres Hotels ist es, mit der Unterstützung aller unserer Mitarbeiter die beste Qualität zu bieten. Alle Produkte, die im Rahmen dieses Ziels eingekauft werden, werden innerhalb des unten angegebenen Rahmens bewertet und gekauft.

Wir unterstützen stets lokale Erzeuger und beziehen, wann immer möglich, Produkte von lokalen Lieferanten,

Wir stellen den Gästen lokale Produkte und Traditionen vor,

Wir arbeiten mit Unternehmen zusammen, die alle gesetzlichen Anforderungen in Bezug auf Umwelt und Energie erfüllt haben,

Wir arbeiten mit Unternehmen zusammen, die eine Umwelt- und Energiepolitik verfolgen und das Recycling unterstützen,

Wir geben einheimischen Produkten immer den Vorzug vor importierten Produkten,

Wir bevorzugen Produkte, die weniger Abfall verursachen,

Wir verwenden keine Produkte, die außerhalb der A - B Energiegruppe verbrauchen, es sei denn, wir sind dazu gezwungen,

Wir verwenden keine Produkte, die schädliche Gase enthalten, Im Wettbewerb auf dem nationalen und internationalen Markt unterstützen wir die kontinuierliche Entwicklung nicht nur unserer Angestellten, sondern auch unserer Mitarbeiter, um immer bessere Ergebnisse zu erzielen.

## Energiepolitik

Unsere Geschäftsleitung zeigt Führungsstärke und Engagement für die kontinuierliche Verbesserung der Wirksamkeit und Energieleistung des EnMS wie folgt:

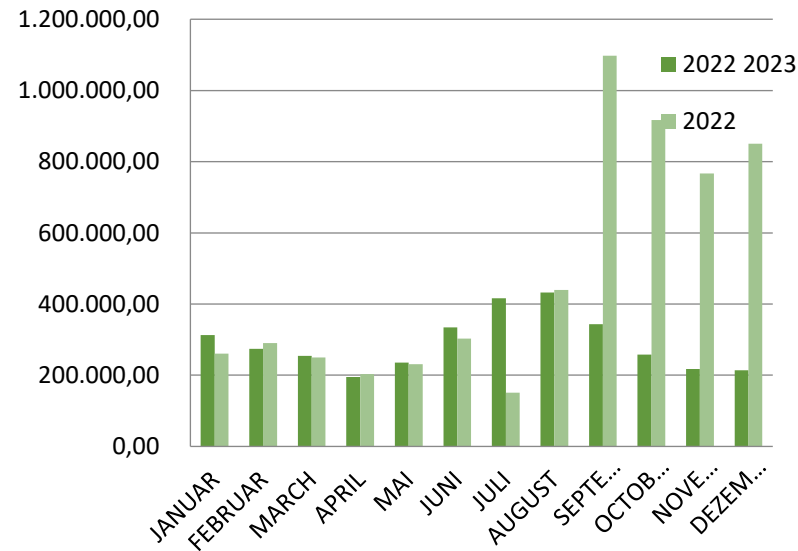
- ✓ Wir betrachten unsere Gäste als unseren Mittelpunkt und bieten Service, ohne die Komfortzone unserer Gäste zu beeinträchtigen.
- ✓ Bereitstellung der notwendigen Ressourcen und Informationsunterstützung, um unsere Ziele und Energieziele zu erreichen.
- ✓ Einhaltung gesetzlicher und anderer Anforderungen hinsichtlich Energieeffizienz, Nutzung und Verbrauch.
- ✓ An der kontinuierlichen Verbesserung der Energieleistung und des Energiemanagementsystems arbeiten.
- ✓ Bereitstellung/Unterstützung der Bereitstellung/Gestaltung aller Wartungs- und Serviceleistungen, die sich auf die Energieleistung auswirken.
- ✓ Um die effektive Nutzung natürlicher Ressourcen sicherzustellen.
- ✓ Unsere Mitarbeiter, Gäste und Lieferanten in Bezug auf Energieeffizienz und effektive Nutzung anleiten.



## STROM DATEN Gesamtverbrauchswerte (kWh)

Es zeigt sich, dass die Höhe des Stromverbrauchs auf Jahresbasis parallel zur Auslastung der Hotelgäste verläuft und in den Jahreszeiten die höchsten Werte erreicht.

### Stromkennzahlen

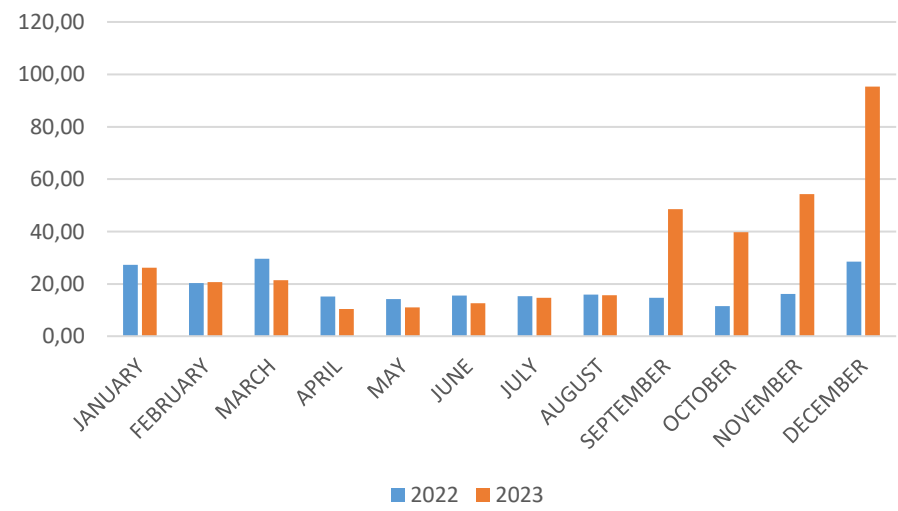


### Vorsichtsmaßnahmen bei übermäßigem Stromverbrauch;

Die Kontrolle der Klimaanlage wird verschärft Die Öffnungs- und Schließzeiten der Beleuchtung werden überprüft. Der Energieverbrauch der in der Küche verwendeten leistungsstarken Geräte wird überprüft und bei Bedarf gewartet. Die Kontrollen von Hoteleingangstüren und -fenstern werden verschärft. Einige Tiefkühltruhen und Kühlräume in der Küche sind je nach Gästeanzahl geschlossen. Mitarbeiterschulungen werden intensiviert.

## STROM DTAEN Verbrauchswerte pro Person (kWh)

### VERBRAUCHSMENGEN PP



ELEKTRISCHE DATEN Verbrauchswerte PP (kWh)						
MONAT	2022			2023		
	VERBRAUCH KW	GAST BEHERBERGT	VERBRAUCH PP (kWh)	Consumption KW	GUEST ACCOMMODATED	Consumption Values PP (kWh)
JANUAR	312.545,52	11443	27,31	260.447,40	9950	26,17561809
FEBRUAR	273.644,28	13437	20,36	290.344,32	14029	20,69600969
MARCH	254.477,16	8597	29,60	250.062,12	11649	21,46640227
APRIL	195.035,40	12882	15,14	202.885,20	19493	10,40810547
MAI	234.975,00	16454	14,28	231.223,00	20945	11,03953211
JUNI	334.380,00	21412	15,62	302.970,00	24096	12,57345618
JULI	415.842,00	27217	15,28	150.404,67	10220	14,71669941
AUGUST	432.562,00	27143	15,94	439.590,00	27938	15,7344835
SEPTEMBER	343.171,08	23283	14,74	1.097.383,14	22599	48,55892473
OCTOBER	257.550,00	22227	11,59	916.826,65	23057	39,76348397
NOVEMBER	217.577,00	13455	16,17	766.655,81	14.116	54,31112284
DEZEMBER	214.046,00	7502	28,53	850.369,75	8.918	95,3543115



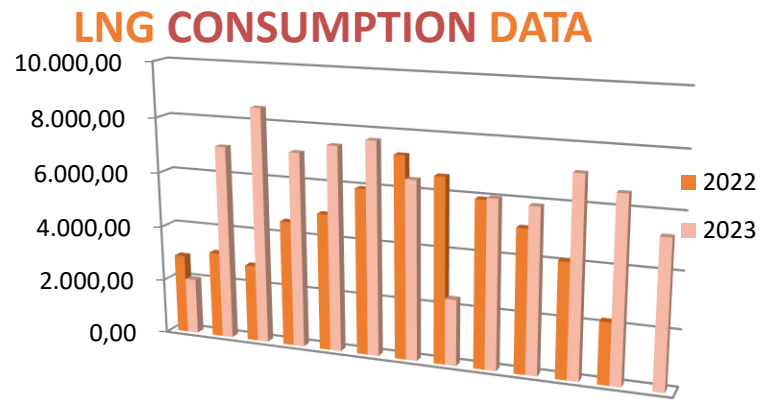
Im Jahr 2022 liegt der durchschnittliche Stromverbrauch pro Kopf bei 16,9 kWh. 2023 liegt der Pro-Kopf-Stromverbrauch bei 27,82 kWh. Unser Ziel für 2024 liegt bei 26 kWh. Im Jahr 2023 lagen die Temperaturen über den saisonalen Normen.

# LNG DATEN

## Gesamtverbrauchswerte (m<sup>3</sup>,) (2022-2023)

Vorsichtsmaßnahmen bei übermäßigem Einsatz von LNG;

Küchenpersonal wird zum Einsatz geschult  
Gasmelder und Gaslecks werden überprüft

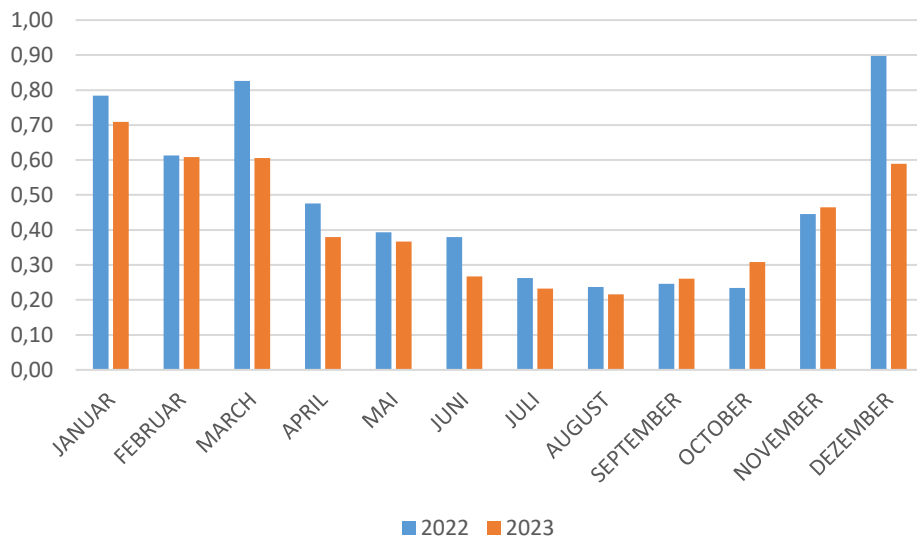


FLÜSSIGGASVERBRAUCH PRO MONAT M3		
MONAT	2022	2023
JANUAR	8.967	7.056
FEBRUAR	8.232	8.529
MARCH	7.105	7.056
APRIL	6.125	7.399
MAI	6.468	7.679
JUNI	8.127	6.435
JULI	7.154	2.376
AUGUST	6.419	6.029
SEPTEMBER	5.733	5.890,00
OCTOBER	5.206	7.106,00
NOVEMBER	5.992	6.563,00
DEZEMBER	6.733	5.250,04

# LNG DATEN

## Verbrauchswerte pro Kopf (M3 2022-2023)

RESSOURCENVERWALTUNG  
ENERGIEMANAGEMENT



FLÜSSIGGASVERBRAUCH PRO MONAT M3						
MONAT	2022			2023		
	VERBRAUCH M3	GAST BEHERBERGT	VERBRAUCH PP (M3)	VERBRAUCH M3	GAST BEHERBERGT	VERBRAUCH PP (M3)
JANUAR	8.967	11443	0,78	7.056	9950	0,71
FEBRUAR	8.232	13437	0,61	8.529	14029	0,61
MARCH	7.105	8597	0,83	7.056	11649	0,61
APRIL	6.125	12882	0,48	7.399	19493	0,38
MAI	6.468	16454	0,39	7.679	20945	0,37
JUNI	127.402	21412	5,95	6.435	24096	0,27
JULI	7.154	27217	0,26	2.376	10220	0,23
AUGUST	6.419	27143	0,24	6.029	27938	0,22
SEPTEMBER	5.733	23283	0,25	5.890,00	22599	0,26
OCTOBER	5.206	22227	0,23	7.106,00	23057	0,31
NOVEMBER	5.992	13455	0,45	6.563,00	14.116	0,46
DEZEMBER	6.733	7502	0,90	5.250,04	8.918	0,59



2022 liegt der LNG-Verbrauch pro Kopf bei durchschnittlich 0,39 m<sup>3</sup> pro Jahr. 2023 liegt der LNG-Verbrauch pro Kopf im Durchschnitt bei 0,37 m<sup>3</sup> pro Jahr. Unser Ziel für 2024 liegt bei 0,36 m<sup>3</sup>.



emir  
hotels

RESSOURCENVERWALTUNG  
WASSER- UND  
ABWASSERWIRTSCHAFT

www.emirhotels.com

Wir verwenden in unserem Betrieb Leitungswasser.

Wir haben eine Wasseraufbereitungsanlage, die ständig kontrolliert wird. Das Wasser, das aus unseren Wasserleitungen in jeden Winkel der Anlage verteilt wird, hat je nach Einsatzbereich unterschiedliche Bedingungen. Die Nachsorge erfolgt mit täglichem Monitoring und Analysen zweimal im Monat. Der Wasserverbrauch in der Anlage wird von den Zählern abgelesen und in den Verbrauchsberichten erfasst.

Das durch die Nutzung entstehende Abwasser wird an die ASAT-Leitung angeschlossen. Die Verbindung wird mit einer Qualität Control Lizenz dokumentiert. Die Trink- und Brauchwasserverbrauchswerte unseres Hotels stellen gleichzeitig Abwasserwerte dar. Abwasserkosten werden für die gleiche Wassermenge an ASAT abgeführt.



**EVEN A DROP IS VALUABLE!**  
We invite you to save water.

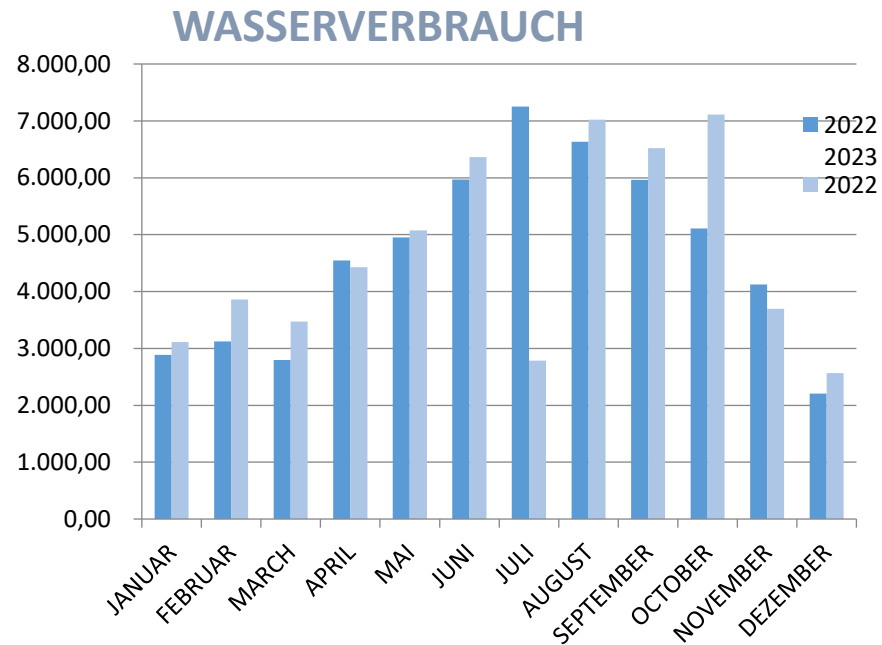
**AUCH EIN TROPFEN IST WERTVOLL!**  
Wir laden Sie ein, Wasser zu sparen.

**BİR DAMLASI BİLE DEĞERLİ!**  
Sizi suyu tasarruflu kullanmaya davet ediyoruz.

## WASSER DATEN

### Gesamtverbrauchswerte (m<sup>3</sup>)

Es zeigt sich, dass die Menge des Wasserverbrauchs auf Jahresbasis parallel zur Belegung der Hotelgäste verläuft und in den folgenden Jahreszeiten die höchsten Werte erreicht.



MONATLICHER WASSERVERBRAUCH M3		
MONAT	2022	2023
JANUAR	2.885,00	3.114,00
FEBRUAR	3.123,00	3.858,00
MARCH	2.797,00	3.472,00
APRIL	4.549,00	4.430,00
MAI	4.951,00	5.073,00
JUNI	5.970,00	6.366,00
JULI	7.252,00	2.783,00
AUGUST	6.632,00	7.022,00
SEPTEMBER	5.963,00	6.523,02
OCTOBER	5.110,00	7.112,00
NOVEMBER	4.122,00	3.698,65
DEZEMBER	2.205,00	2.567,32

### Vorsichtsmaßnahmen bei übermäßigem Wasserverbrauch;

Mitarbeiterschulungen werden intensiviert  
Störungsnachverfolgungen werden intensiviert  
Gasleck-Kontrollen werden verschärft und  
Wartungen werden bei Bedarf durchgeführt.



# WASSER DATEN

## Verbrauchswerte pro Kopf (m<sup>3</sup>)

RESSOURCENVERWALTUNG  
WASSER- UND ABWASSERWIRTSCHAFT

MONAT	WASSERVERBRAUCH M3					
	2022			2023		
	WASSERVER BRAUCH M3	GAST BEHERBERGT	WASSERVERBRA UCH PP M3	WASSERVER BRAUCH M3	GAST BEHERBERGT	WASSERVERBRA UCH PP M3
JANUAR	2.885,00	11443	0,25	3.114,00	9950	0,31
FEBRUAR	3.123,00	13437	0,23	3.858,00	14029	0,28
MARCH	2.797,00	8597	0,33	3.472,00	11649	0,30
APRIL	4.549,00	12882	0,35	4.430,00	19493	0,23
MAI	4.951,00	16454	0,30	5.073,00	20945	0,24
JUNI	5.970,00	21412	0,28	6.366,00	24096	0,26
JULI	7.252,00	27217	0,27	2.783,00	10220	0,27
AUGUST	6.632,00	27143	0,24	7.022,00	27938	0,25
SEPTEMBER	5.963,00	23283	0,26	6.523,02	22599	0,29
OCTOBER	5.110,00	22227	0,23	7.112,00	23057	0,31
NOVEMBER	4.122,00	13455	0,31	3.698,65	14.116	0,26
DEZEMBER	2.205,00	7502	0,29	2.567,32	8.918	0,29



In 2022, the year average per capita water consumption is 0.265 m<sup>3</sup>. In 2023, the average water consumption per capita is 0.27 m<sup>3</sup>. Our 2024 target is 0.26 m<sup>3</sup>.

## Jahr 2022

### Daten zu recyceltem Abfall

PAPIER	(kg)	PLASTIK	(kg)	GLASS	(kg)	METALL	(kg)
JANUAR-JUNI	5780	JANUAR-JUNI	2360	JANUAR-JUNI	5140	JANUAR-JUNI	1510
JULI-DEZEMBER	9040	JULI-DEZEMBER	4230	JULI-DEZEMBER	8750	JULI-DEZEMBER	2270
<b>GESAMT</b>	<b>14820</b>	<b>GESAMT</b>	<b>6590</b>	<b>GESAMT</b>	<b>13890</b>	<b>GESAMT</b>	<b>3800</b>

## Jahr 2023

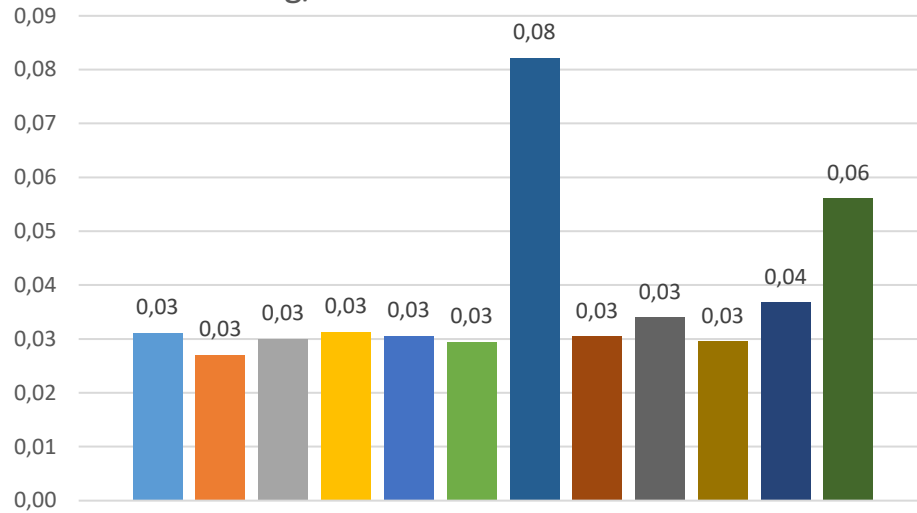
### Daten zu recyceltem Abfall

PAPIER	(kg)	PLASTIK	(kg)	GLASS	(kg)	METALL	(kg)
JANUAR	500	JANUAR	310	JANUAR	420	JANUAR	200
FEBRUAR	610	FEBRUAR	380	FEBRUAR	540	FEBRUAR	250
MARCH	680	MARCH	350	MARCH	580	MARCH	240
APRIL	1120	APRIL	610	APRIL	920	APRIL	400
MAI	1240	MAI	640	MAI	1080	MAI	440
JUNI	1320	JUNI	710	JUNI	1350	JUNI	450
JULI	1380	JULI	840	JULI	1510	JULI	430
AUGUST	1280	AUGUST	850	AUGUST	1450	AUGUST	400
SEPTEMBER	1170	SEPTEMBER	770	SEPTEMBER	1290	SEPTEMBER	380
OCTOBER	1010	OCTOBER	680	OCTOBER	1120	OCTOBER	350
NOVEMBER	780	NOVEMBER	520	NOVEMBER	810	NOVEMBER	250
DEZEMBER	720	DEZEMBER	500	DEZEMBER	790	DEZEMBER	250
<b>GESAMT</b>	<b>11810</b>	<b>TOTAL</b>	<b>GESAMT</b>	<b>TOTAL</b>	<b>GESAMT</b>	<b>TOTAL</b>	<b>GESAMT</b>

## Jahr 2022 Daten zu recyceltem Abfall

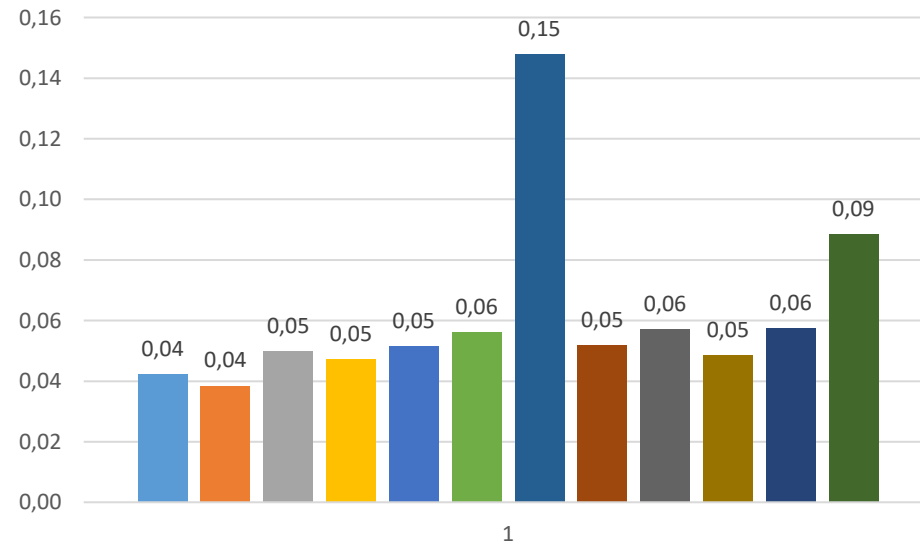
### Daten zum Papierabfall

2022 kg/Person



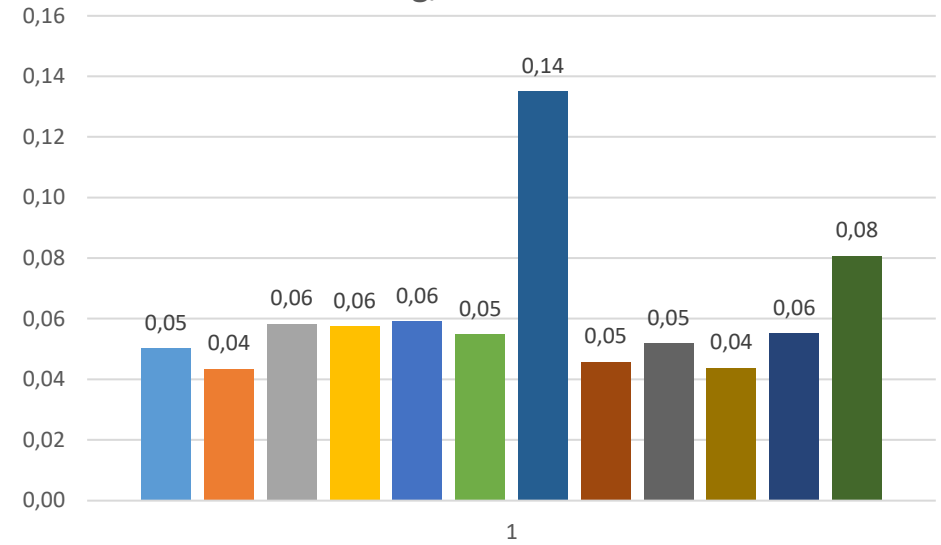
### Daten zum Glassabfall

2022 kg/Person



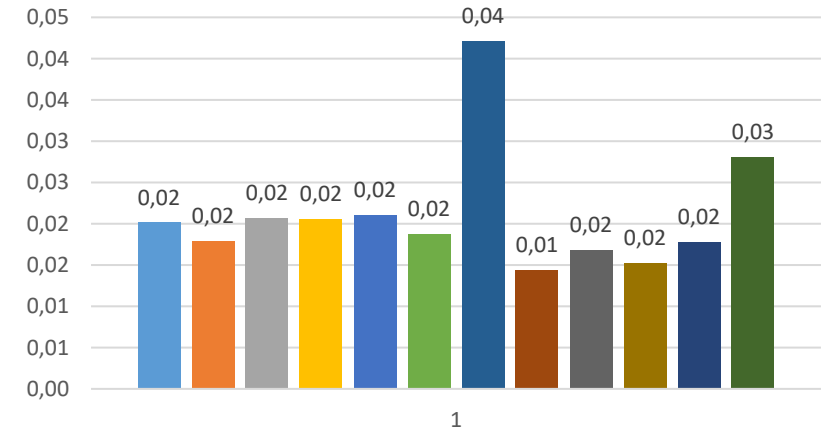
### Daten zum Plastikabfall

2022 kg/Person



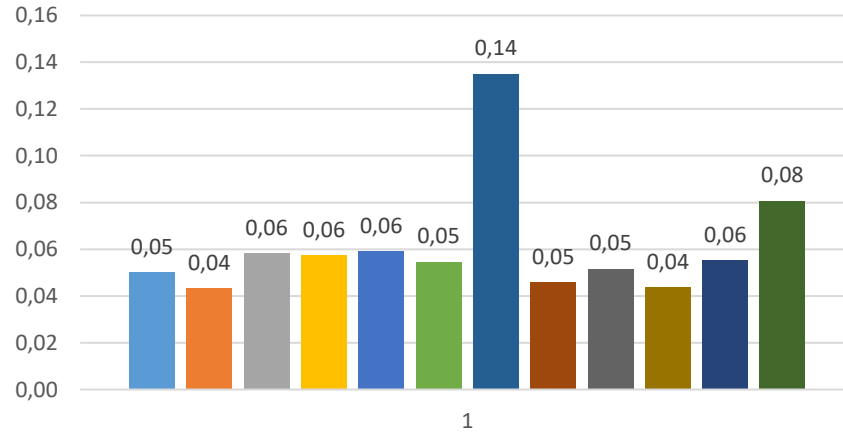
### Daten zum Metallabfall

2022 kg/Person

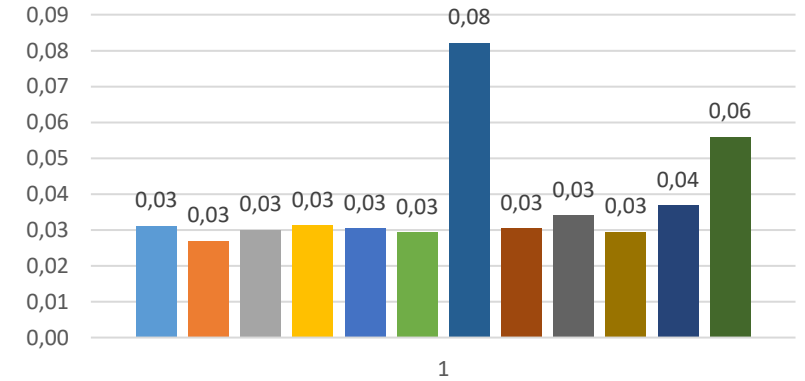


# Jahr 2023 Daten zu recyceltem Abfall

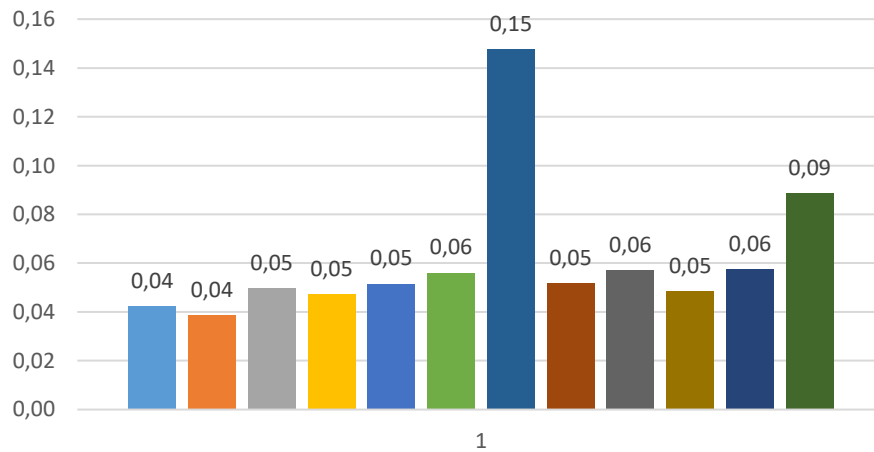
## Daten zum Papierabfall 2023 kg/Person



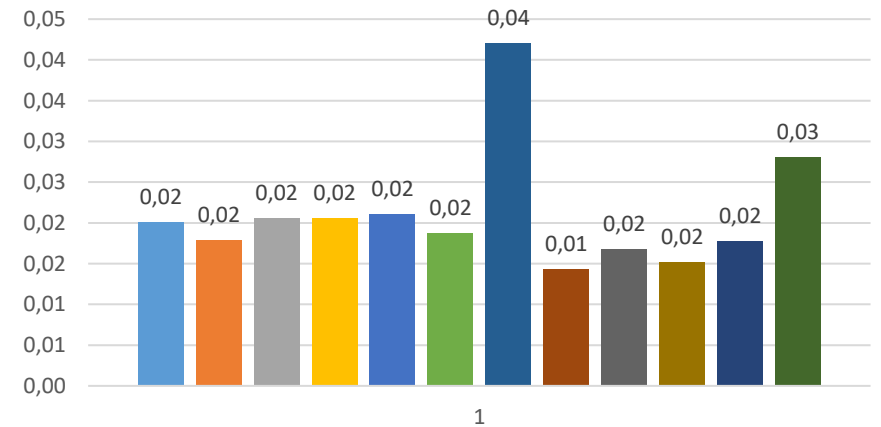
## Daten zum Plastikabfall 2023 kg/Person



## Daten zum Glassabfall 2023 kg/Person



## Daten zum Metallabfall 2023 kg/Person





## GEFÄHRLICHE ABFALLDATEN

Es ist ersichtlich, dass die höchsten Liefermengen an Pflanzenölabfälle in der Menge der Anlieferung gefährlicher Abfälle für den Zeitraum 2021-2022 sind, gefolgt von Lackabfällen, kontaminierten Verpackungen und weggeworfenen Elektroschrott. Mit dem zunehmenden Bewusstsein und der zunehmenden Effizienz der Trennung innerhalb der Anlage wird eine große Menge an Abfall angeliefert. Diese Situation wird als Indikator für die Entwicklung des Systems verfolgt.

Abfallschlüssel	Abfallbezeichnung	2022 (kg)	2023 (kg)
200126	Öle und Fette	1225	4240
180103	Abfälle, deren Sammlung und Entsorgung einer besonderen Behandlung zum Infektionsschutz unterliegen	16	42
200135	Ausrangierte Elektro- und Elektronikgeräte	60	0
80317	Drucktonerabfälle, die gefährliche Stoffe enthalten	10	25
150110	Versandstücke, die Rückstände gefährlicher Stoffe enthalten oder mit gefährlichen Stoffen verunreinigt sind	40	190
200121	Leuchtstofflampen und andere quecksilberhaltige Abfälle	35	40
80111	Farb- und Lackabfälle, die organische Lösemittel oder andere gefährliche Stoffe enthalten	30	0
130208	Sonstige Motor-, Getriebe- und Schmieröle	0	0
180101	Schneiderei	2	3

In unserem Hotel trennen wir unsere recycelbaren Abfälle und gefährlichen Abfälle, die aus unseren Aktivitäten resultieren, und liefern sie an autorisierte Unternehmen. Indem wir das Recycling und die Entsorgung unserer im Jahr 2022 anfallenden Abfälle sicherstellen, haben wir folgende Ressourcen - Ergebnisse erzielt;

<b>PAPIER</b> 14820 kg	BEAUME (Stück)  <b>252,04</b>	LAGERFLÄCHE (m³)  <b>37,05</b>	ENERGIE SPAREN (kWh)  <b>60.737,7</b>	WASSER SPAREN (m³)  <b>415,13</b>	TREIBHAUSGASE (kg)  <b>2623,01</b>
---------------------------	---	--	---	---	--

<b>PLASTIK</b> 6590 kg	ÖL (lt)  <b>17.206,27</b>	LAGERFLÄCHE (m³)  <b>16,48</b>	ENERGIE SPAREN (kWh)  <b>38.092,49</b>	TREIBHAUSGASE (kg)  <b>270,19</b>
---------------------------	---	--	--	---

<b>GLAS</b> 13890 kg	ROHSTOFFE (TONNEN)  <b>14,234</b>	LAGERFLÄCHE (m³)  <b>17,795</b>	ENERGIE SPAREN (kWh)  <b>583,37</b>	TREIBHAUSGASE (kg)  <b>355,84</b>
-------------------------	---	---	---	---

<b>METALL</b> 3800 kg	ROHSTOFFE (TONNEN)  <b>5,24</b>	LAGERFLÄCHE (m³)  <b>12,12</b>	ENERGIE SPAREN (kWh)  <b>2593,063</b>	TREIBHAUSGASE (kg)  <b>383,67</b>
--------------------------	---	--	---	---






<b>ABFALLPFLANZENÖL</b> 3240 kg	BIODIESEL (lt)  <b>3420</b>
------------------------------------	--

<b>BATTERIE ABFALL</b> 37 kg	ERDE (m³)  <b>8222,22</b>	LAGERFLAECHE (m³)  <b>0,087</b>
---------------------------------	---	---



**2022 GAINS**


In unserem Hotel trennen wir unsere recycelbaren Abfälle und gefährlichen Abfälle, die aus unseren Aktivitäten resultieren, und liefern sie an autorisierte Unternehmen. Indem wir das Recycling und die Entsorgung unserer im Jahr 2023 anfallenden Abfälle sicherstellen, haben wir folgende Ressourcen - Ergebnisse erzielt;



<b>PAPIER</b> 11810 kg	BEAUME (Stück)  <b>200,85</b>	LAGERFLÄCHE (m³)  <b>29,525</b>	ENERGIE SPAREN (kWh)  <b>48.401,078</b>	WASSER SPAREN (m³)  <b>330,816</b>	TREIBHAUSGASE (kg)  <b>2090,27</b>
---------------------------	---	---	---	--	--

<b>PLASTIK</b> 7160 kg	ÖL (lt)  <b>18.695</b>	LAGERFLÄCHE (m³)  <b>17,9</b>	ENERGIE SPAREN (kWh)  <b>41387,29</b>	TREIBHAUSGASE (kg)  <b>293,56</b>
---------------------------	--	---	---	---

<b>GLAS</b> 11860 kg	ROHSTOFFE (TONNEN)  <b>16,67</b>	LAGERFLÄCHE (m³)  <b>20,84</b>	ENERGIE SPAREN (kWh)  <b>583,37</b>	TREIBHAUSGASE (kg)  <b>416,74</b>
-------------------------	--	--	---	---

<b>METALL</b> 4040 kg	ROHSTOFFE (TONNEN)  <b>4,93</b>	LAGERFLÄCHE (m³)  <b>11,4</b>	ENERGIE SPAREN (kWh)  <b>2439,02</b>	TREIBHAUSGASE (kg)  <b>360,87</b>
--------------------------	---	---	--	---

<b>ABFALLPFLANZENÖL</b> 4240 kg	BIODIESEL (lt)  <b>4240</b>
------------------------------------	--

<b>BATTERIE ABFALL</b> 45 kg	ERDE (m³)  <b>10.000</b>	LAGERFLAECHE (m³)  <b>0,1058</b>
---------------------------------	--	--



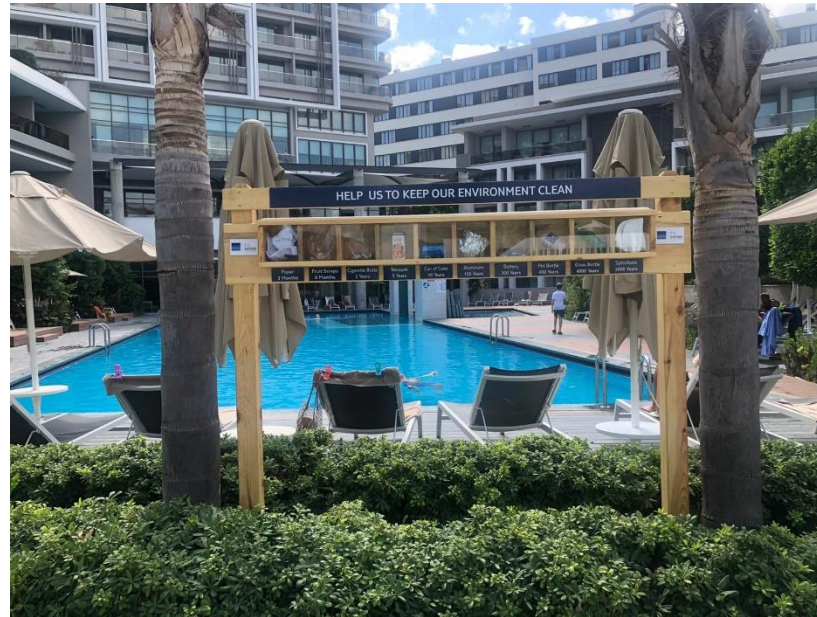
**2023 GAINS**



emir  
hotels

## Unsere Schritte zum nachhaltigen Umweltmanagement

Um unsere Gäste und Mitarbeiter zu sensibilisieren, zeigen wir die Vernichtungszeiten der von uns hinterlassenen Abfälle anhand von Beispielen. Wir laden sowohl unsere Mitarbeiter als auch unsere Gäste ein, alle recycelbaren Abfälle zu trennen, Wir unterstützen sie durch die Bereitstellung der notwendigen Einrichtungen.







emir  
hotels

## Unsere Schritte zum nachhaltigen Umweltmanagement

Um unsere Gäste und Mitarbeiter zu sensibilisieren,  
zeigen wir die Vernichtungszeiten der von uns hinterlassenen Abfälle anhand von Beispielen.  
Wir laden sowohl unsere Mitarbeiter als auch unsere Gäste ein, alle recycelbaren Abfälle zu  
trennen,  
Wir unterstützen sie durch die Bereitstellung der notwendigen Einrichtungen.



## Unsere Schritte zum nachhaltigen Umweltmanagement

- Jeden zweiten Donnerstag im Monat treffen wir uns unter der Leitung unseres Beraters mit internationaler Facherschaft und unseres Vorstandsmitglieds, Frau DEMİRCİ. Unser Nachhaltigkeitsausschuss hält seine Sitzungen unter der Leitung von Frau DEMİRCİ ab. Wir planen neue Projekte mit den Erfahrungen, die wir aus den von uns realisierten Projekten gewonnen haben, indem wir monatlich Ziele setzen und Bewertungen vornehmen.
- Wir spenden an die TEMA-Stiftung.
- In regelmäßigen Abständen organisieren wir mit unseren Mitarbeitern Reinigungsaktionen rund um das Hotel, um die Schäden an der Natur zu verringern und das Bewusstsein zu schärfen.
- Um unsere Gäste zu ermutigen, Lebensmittelabfälle zu vermeiden, werden am Eingang des Restaurants die tägliche Menge an Lebensmittelabfällen und die Anzahl der Menschen, die damit ernährt werden können, bekannt gegeben.



## Unsere Schritte zum nachhaltigen Umweltmanagement

- Wir führen Gästeinformationen und besondere Tagesfeiern interaktiv im Fernsehen durch.
- Wir verwenden QR-Code-Umfragen anstelle von gedruckten Zufriedenheitsumfragen in den Gästezimmern.
- Wir produzieren unsere eigenen Oliven im Hotel und in den Personalunterkünften und verschenken sie in kleinen Souvenirflaschen an die Gäste, die während des Festes bleiben.
- Gewürze, die in den Gärten unserer Hotels angebaut werden, ebenso wie Hobbygärten, und Zitronen, die in unseren Gärten wachsen, werden in der Küche verwendet. Gras, das wenig Bewässerung benötigt und sich spontan ausbreitet, wird auf den Rasenflächen verwendet.
- Wir verwenden Papierstrohhalm anstelle von Plastikstrohhalmen. Um die Verwendung von Strohhalmen zu reduzieren, stellen wir keine Strohhalme auf die Bartische und stellen sie unseren Gästen auf Anfrage zur Verfügung.



emir  
hotels

## **Unsere Praktiken des nachhaltigen Umweltmanagements.**

In allen Restaurants und Bars werden Strohhalme, Teller, Rührstäbchen und Gläser aus Papier anstelle von Einwegbechern, -tellern, -rührstäbchen und -strohhalmern verwendet.

Durch den Austausch von Duschköpfen und Wasserhahnperlatores konnte der Wasserverbrauch pro Minute von 12 auf 7 Liter gesenkt werden.

Das gesamte Belüftungssystem ist mit einer Wärmerückgewinnungsanlage ausgestattet, um den Energieverbrauch zu minimieren.

Das effizienteste Gerät ist ein Frequenzregler, der sicherstellt, dass die Anlage sparsam und wirtschaftlich betrieben wird, aber die Mitarbeiter müssen über seine Verwendung aufgeklärt und geschult werden.

In den Teekochern werden Nullwasserleitungen anstelle von Flaschenwasser verwendet.

Um den Plastikverbrauch auf unserer Mole zu reduzieren, wurde das Leitungswasser aufbereitet, und es werden Postmix-Premix-Geräte anstelle von in Plastik verpackten Getränken verwendet.

## Unsere Praktiken des nachhaltigen Umweltmanagements.

- In Zusammenarbeit mit der Manavgat Tema Foundation haben wir Schüler aus den staatlichen Schulen der Region in unserem Hotel beherbergt und im Rahmen einer Baumpflanzaktion in unserem Garten Natur- und Umweltbewusstsein bei den Kindern geweckt - Eine Dankesurkunde wurde von Tema für unsere Unterstützung überreicht



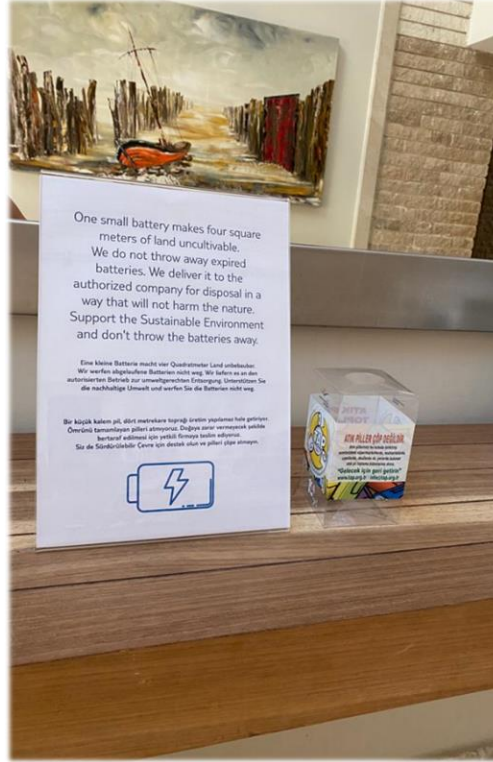
## Unsere Praktiken des nachhaltigen Umweltmanagements.

- Fahrradverleih und Wegweisung der Gäste zu öffentlichen Verkehrsmitteln.
- Kläranlagen in Restaurants und Bars. Das gewonnene Wasser wird verwendet.
- Min. Es werden energieintensive Lampen verwendet.
- Das Wasser wird mithilfe von Solarmodulen erwärmt.
- Wir verfügen in allen Bereichen über ein Automatisierungssystem.
- Wir verwenden Stoffbeutel anstelle von Wäschesäcken.
- Die Minibar befindet sich nicht in einem geschlossenen Schrank, sondern hat einen Luftauslass.
- Während der Reinigung der Gästezimmer wird bei ausgeschalteter Klimaanlage durch Öffnen eines Glasfensters für natürliche Belüftung gesorgt.
- Eingangstüren sollten mit einem Knopf und nicht mit einer Fotozelle geöffnet werden.
- Gefährliche Abfälle, ungefährliche Verpackungsabfälle, Schrott, Textilien usw. Alle wiederverwertbaren Abfälle werden gemäß den gesetzlichen Bestimmungen unter Aufsicht eines Umweltingenieurs entsorgt und recycelt.



emir  
hotels

Wir informieren unsere Gäste über Altbatterien;



One small battery makes four square meters of land uncultivable. We do not throw away expired batteries. We deliver it to the authorized company for disposal in a way that will not harm the nature. Support the Sustainable Environment and don't throw the batteries away.

Eine kleine Batterie macht vier Quadratmeter Land unbebaubar. Wir werfen abgelaufene Batterien nicht weg. Wir liefern es an den autorisierten Betrieb zur umweltgerechten Entsorgung. Unterstützen Sie die nachhaltige Umwelt und werfen Sie die Batterien nicht weg.

Bir küçük kalem pil, dört metrekare toprağı üretim yapılamaz hale getiriyor. Ömrünü tamamlayan pilleri atmıyoruz. Doğaya zarar vermeyecek şekilde bertaraf edilmesi için yetkili firmaya teslim ediyoruz. Siz de Sürdürülebilir Çevre için destek olun ve pilleri çöpe atmayın.





emir  
hotels

NACHHALTIGKEIT ANWENDUNGEN  
ARBEITSLEBEN

[www.emirhotels.com](http://www.emirhotels.com)

## UNSER PERSONALANSATZ IM ARBEITSLEBEN

Themen wie Leistungsbeurteilung unserer Mitarbeiter, Schulungs- und Karrieremanagement, Sicherheit unserer Mitarbeiter, Sozial- und Nebenleistungen sind unsere ständige Priorität.

### **Unsere Stellenangebote**

Die Rekrutierung in unseren Unternehmen erfolgt unter Einhaltung des von den Personal- und Bildungsabteilungen festgelegten Rahmens. Unsere Werte wie allgemeine Talenteinschätzungen, Fairness, Nichtdiskriminierung und Objektivität sind die wichtigsten Aspekte bei unserer Rekrutierung.

### **Leistungsbewertung und faire Vergütung**

Der Zweck der Leistungsbeurteilung besteht darin, unseren Mitarbeitern eine ernsthafte und hochwertige Zeit zu geben, um mit ihren Vorgesetzten über ihre Stärken zu sprechen, ihre Verbesserungsvorschläge zu besprechen und ihre Karriereplanung zu besprechen, dies ist uns ein großes Anliegen. Leistungsbeurteilungen werden jährlich, zweimal im Jahr durchgeführt. Unsere Mitarbeiter werden vor Beginn ihrer Tätigkeit in unseren Einrichtungen über ihren Lohn, ihre Arbeitsbedingungen, ihre Arbeitszeiten und den Zeitpunkt ihrer Gehaltszahlung informiert. Alle Personaltransaktionen unserer Mitarbeiter aus verschiedenen Ländern oder Nationalitäten werden von unserer Personalabteilung gemäß den gesetzlichen Verfahren verfolgt, und allen unseren Mitarbeitern innerhalb des Hotels werden unabhängig von ihren Eigenschaften gleiche Chancen geboten. Nationalität, Rasse, Sprache, Religion etc. Nicht diskriminieren ist eine der Prioritäten unserer Arbeitsprinzipien.







emir  
hotels

NACHHALTIGKEIT ANWENDUNGEN  
ARBEITSLEBEN

## UNSER PERSONALANSATZ IM ARBEITSLEBEN

### Unser Bildungsauftrag

Es ist unsere Mission, unsere Kollegen zu kompetenten Mitarbeitern zu entwickeln und ihr Potenzial zu steigern, um zum Fortschritt unseres Unternehmens beizutragen. Dies gewährleistet ein gut geplantes Entwicklungs- und Vergütungssystem.

#### **Grundbildungsprogramme**

Grundschulungsprogramme von Emir Hotels, die alle Mitarbeiter absolvieren müssen.

- Orientierungs training • Abteilung On-the-Job-Schulungen • Verstärkungstraining
- Schulungen zu Qualitätssystemen

#### **Schutz-/Präventionsprogramme**

- Brand-, Gesundheits- und Lebensschutz • Erste Hilfe • Notfall- Krisenmanagement • Hygiene

#### **Entwicklungsprogramme**

Unterstützende , bedarfsgerechte Entwicklungsprogramme

- Ausbildung von Trainern • Management und Führungstraining • Trainings zur Persönlichkeitsentwicklung • Technische/berufliche Schulungen • Fremdsprachenunterstützung





emir  
hotels

NACHHALTIGKEIT ANWENDUNGEN  
ARBEITSLIBEN

## PROFIL UNSERER MITARBEITER Regions- und Provinzkarte



Bei der Bereitstellung von Arbeitnehmerbeschäftigungen achten wir besonders auf die Beschäftigung von Einheimischen.

Unsere Beschäftigungsdaten von Einheimischen und regionalen Mitarbeitern sind wie folgt:

**Provinz Antalya** mit einer Rate von **17%**

**Mittelmeer Region** mit **32 %**



emir  
hotels

NACHHALTIGKEIT ANWENDUNGEN  
ARBEITSLIBEN

## PROFIL UNSERER MITARBEITER

Unsere ausländischen Mitarbeiter



# BESONDERE TAGE UND VERANSTALTUNGEN



emir  
hotels

## Mitarbeiter des Monats und Motivationsparty

Am Ende eines jeden Monats ermitteln wir den Mitarbeiter des Monats und belohnen ihn mit der von der Geschäftsleitung in diesem Jahr festgelegten Auszeichnung bei der Motivationsparty, die wir für die Mitarbeiter veranstalten.

Bei der Vergütung unserer Mitarbeiter berücksichtigen wir die folgenden Aspekte:

- Einhaltung der Arbeitsdisziplin
- Kommunikation,
- Leistung über den Erwartungen,
- Effizienter Ressourceneinsatz,
- Hohe Kundenzufriedenheit
- freundliches Auftreten
- Verbesserungs- und Entwicklungsbereitschaft.



## BESONDERE TAGE UND VERANSTALTUNGEN Birthday Celebrations Geburtstagsfeiern

Um die Motivation unserer Mitarbeiter zu steigern und den Teamgeist am Leben zu erhalten, planen und organisieren wir regelmäßig Events.

Geburtstage unserer im selben Monat geborenen Mitarbeiter sind ein Beispiel für diese Organisationen.





emir  
hotels

SUSTAINABILITY MANAGEMENT  
PRACTICES WORKING LIFE

## BESONDERE TAGE UND VERANSTALTUNGEN

### Muttertagsgruß, Frauentagsfeier



## WIR GLAUBEN, DASS DER HAUPTZWECK DER BILDUNG DAS HANDELN IST, NICHT DAS WISSEN

Wir informieren unsere Mitarbeiter über alle Schritte, die wir im Rahmen der Nachhaltigkeit unternommen haben oder planen, und laden sie ein, unsere Praktiken zu unterstützen.



**Schulungen zu persönlicher  
Hygiene und  
Lebensmittelsicherheit**



**Umwelt- und  
Abfallwirtschaftsschulung**

Mit unserem Personal-, Qualitäts-, Schulungs- und Entwicklungsteam von Emir Hotels setzen wir unsere Schulungsaktivitäten fort, um die besten Humanressourcen der Branche auszubilden und kontinuierlich weiterzuentwickeln. Unser Ziel ist es, sicherzustellen, dass alle von uns durchgeführten Schulungsprogramme das Leben unserer Mitarbeiter verändern und sie zu Unternehmenswerten machen. Beispiele unserer Schulungen in diesem Zusammenhang:



Erste-Hilfe-Training



Gefahrgut- und  
Sicherheitsschulungen



Schulung zu Chemikalien  
und sicherer Anwendung



Wir bewerten und verbessern uns ständig in Bezug auf unsere Verhaltensstandards, die das Ergebnis der Corporate

Identity von Emir Hotels sind. Wir glauben, dass wir große Schritte in Bezug auf die Nachhaltigkeit unserer Unternehmen unternommen haben, indem wir alle unsere Mitarbeiter in das Programm für Verhaltensstandards aufgenommen haben.



**Schulungsprogramm für  
Verhaltensstandards**



emir  
hotels

NACHHALTIGKEIT ANWENDUNGEN  
ARBEITSLIBEN

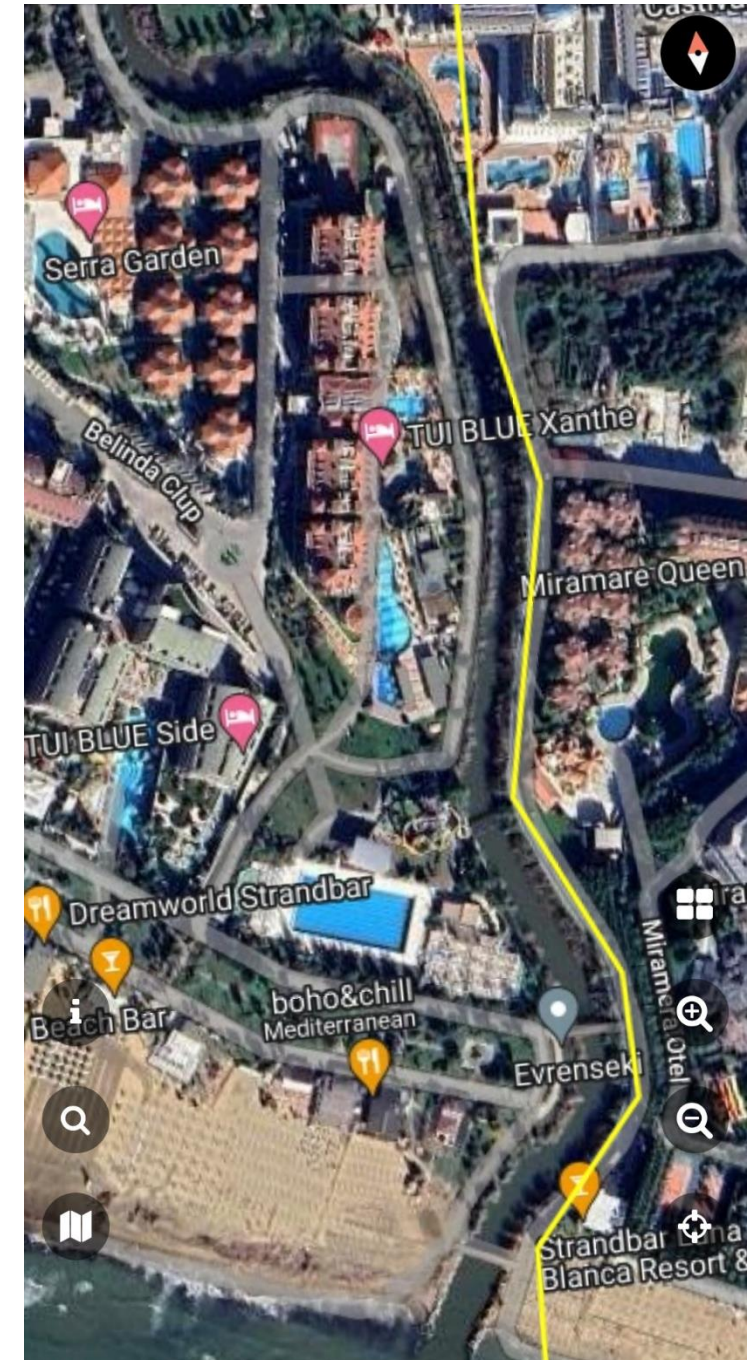
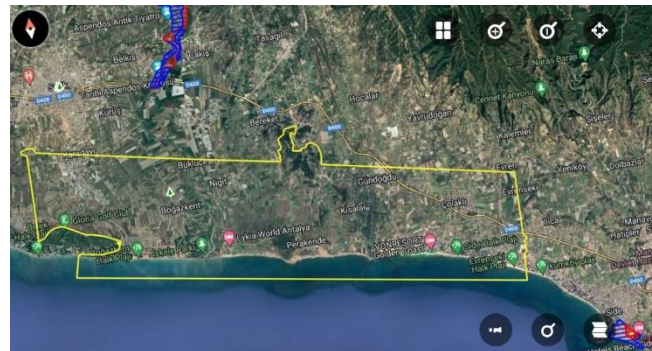
[www.emirhotels.com](http://www.emirhotels.com)



Jedes Jahr veranstalten wir Treffen mit verschiedenen Schulen in verschiedenen Regionen der Türkei. Wir freuen uns, Studenten, die wir bei ihrer beruflichen Entwicklung zu unterstützen versuchen, als unsere Praktikanten aufzunehmen und gemeinsam voranzukommen. Wir vermitteln unsere Politik und Aktivitäten.

## NATÜRLICHE STANDORTE

Es sind oberirdisch, unterirdisch oder unter Wasser zu schützende Gebiete, die geologischen Epochen, prähistorischen und historischen Epochen angehören und hinsichtlich ihrer Seltenheit oder ihrer Besonderheiten und Schönheiten zu schützen sind. Naturschutzgebiete; Es wird in drei Kategorien unterteilt: streng zu schützende sensible Gebiete, qualifizierte Naturschutzgebiete und nachhaltige Schutz- und Nutzungsgebiete. Bei den in diesen Bereichen durchzuführenden Bestimmungsstudien ist es wichtig, die Meinungen der relevanten Institutionen und Organisationen entsprechend den Merkmalen des Bereichs einzuholen. In diesem Zusammenhang erklären wir, dass wir eine Struktur gemäß den Anforderungen des Schutzrechts errichtet haben, dass wir über die erforderlichen Genehmigungen verfügen und dass wir häufig behördlichen Kontrollen unterliegen.





emir  
hotels

NACHHALTIGKEIT ANWENDUNGEN  
ARBEITSLIBEN



## Schulungen zu Sicherheit und Rechten von Kindern

Wir stellen die Kontinuität unserer Sensibilisierungsschulungen sicher, zu denen wir mit unserer Kinderrechtsrichtlinie unsere institutionelle Haltung definieren und erklären, dass wir gegen alle Arten von körperlicher, emotionaler und materieller Ausbeutung sind, die die Rechte, die Sicherheit und den Schutz von Kindern bedrohen, sowie die Vorgehensweisen, die in einer solchen Situation zu befolgen sind.



emir  
hotels

NACHHALTIGKEIT ANWENDUNGEN SOZIALE  
VERANTWORTUNG

Während 54 Länder auf der ganzen Welt diskriminierende Gesetze gegen Frauen haben, ist die „Ehrenverteidigung“ in den Strafgesetzbüchern von Peru, Bangladesch, Argentinien, Ecuador, Ägypten, Guatemala, Iran, Israel, Jordanien, Syrien, Libanon und Venezuela enthalten.

80 % aller Flüchtlinge sind Frauen.

Zwei Drittel der mehr als 1 Milliarde Erwachsenen, die Analphabeten und ohne Bildung sind, sind Frauen.

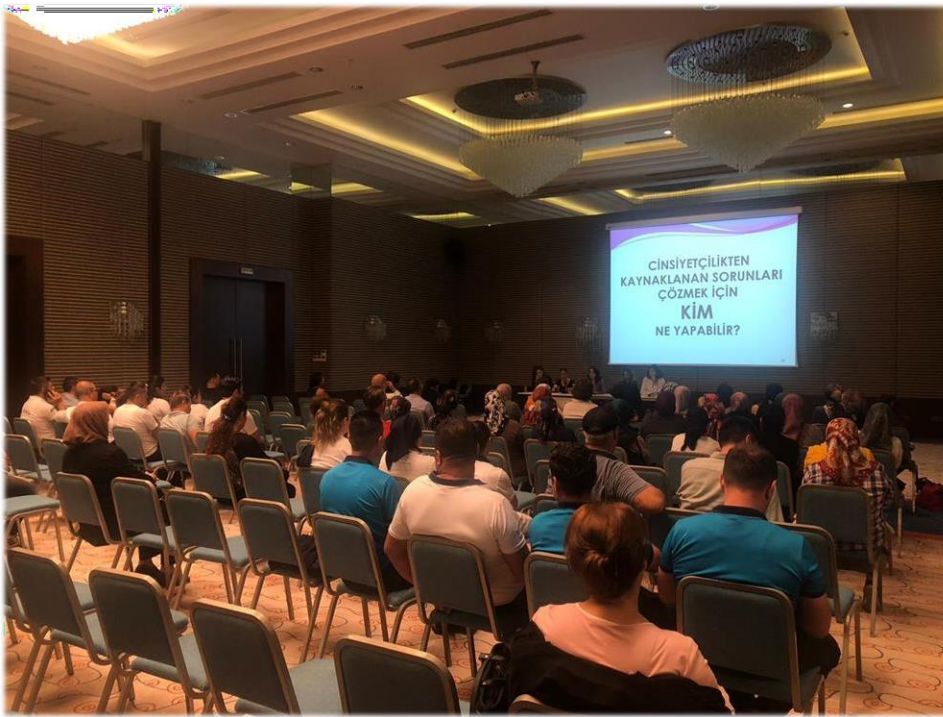
Obwohl 1/3 der Journalisten Frauen sind, sind nur 1 % der Abteilungsleiter, Redakteure oder Chefs Frauen.

1 von 3 Frauen auf der Welt ist irgendwann in ihrem Leben Gewalt ausgesetzt

Frauen machen 70 % der 1,2 Milliarden Armen aus.

Frauen, die gerade ihr Studium abgeschlossen haben, verdienen 20 % weniger als Männer. Dieser Unterschied erhöht sich in 10 Jahren auf 31 %.

1 von 5 Frauen wird irgendwann in ihrem Leben Opfer von Belästigung oder versuchter Vergewaltigung.



## Schulung zu Frauenrechten und Gleichstellung der Geschlechter

Das Glück, Träume an Frauen zu geben, die Leben geben...  
Wir unterstützen unsere weiblichen Mitarbeiter dabei, ihr Bewusstsein für ihre Rechte und Möglichkeiten zum Schutz ihrer Rechte durch die Anwälte des Frauenrechts- und Gleichstellungsausschusses der Anwaltskammer von Antalya zu schärfen.

HASTANE ASOS E-POSTA ÖĞR. E-POSTA EBYS AVES CBS INTERNATIONAL KÜTÜPHANE BİLGİ İŞLEM EDÜROBAM UZAKTAN EĞİTİM KALİTE

**AKDENİZ ÜNİVERSİTESİ**  
"Eğitimde ve Bilimde Öncü Üniversite"

Arama... Q

ANA SAYFA ÜNİVERSİTEMİZ AKADEMİK İDARI ÖĞRENCİ ARAŞTIRMA HIZLI ERİŞİM İLETİŞİM CANLI YAYIN ENG

### Manavgat Meslek Yüksekokulu 'Dünya Gıda Günü Etkinliği'

Manavgat Meslek Yüksekokulu Gıda İşleme Bölümü olarak pandemi öncesinde planladığımız tüm etkinlikleri yeniden gerçekleştirmeye devam ediyoruz. Bu bağlamda Okulumuz Gıda İşleme Bölümü, Trendy Group Hotels katkısıyla düzenlenen 16 Ekim Dünya Gıda Günü kapsamında ülkemizin alanında duayen olan saygıdeğer hocalarımız Süleyman Demirel Üniversitesi Gıda Mühendisliği Öğretim Üyesi Sayın Prof. Dr. Aynur Gül KARAHAN ÇAKMAKÇI, Sayın Prof. Dr. Zübeyde ONER ile Burdur Mehmet Akif Ersoy Üniversitesi Burdur Gıda Tarım ve Hayvancılık Meslek Yüksekokulu Öğretim Üyesi Sayın Prof. Dr. Seval Sevgi KIRDAR, 17 Ekim 2022 Pazartesi günü, saat 10:45'te, Manavgat Meslek Yüksekokulu Hacı Nazmiye-Mehmet Tümbül İlica Uygulama Birimi Konferans Salonu'nda Dünya Gıda Günü ile ilgili Konferans vereceklerdir.

Etkinlik kapsamında Manavgat ve Antalya'da faaliyet gösteren ve gıda üretimi yapan firmalar ile temsilcilerinin stand açarak katılacağı çalıştayımıza tüm akademik ve idari personelimize davetlidir.

## DÜNYA GIDA GÜNÜ ETKİNLİĞİ

Manavgat M.Y.O.  
Hacı Nazmiye-Mehmet Tümbül  
İlica Eğitim ve Uygulama Birimi  
17 Ekim 2022 10:45



## EMIR HOTELS NIMMT AUCH AN SENSIBILISIERUNGSAKTIVITÄTEN TEIL

Im Rahmen der Veranstaltung zum Welternährungstag nahmen wir an dem Workshop teil, ebenso die in Manavgat und Antalya tätigen Unternehmen und ihre Vertreter. Geme stellen wir uns unseren zukünftigen Kollegen vor.





## MEISTERN SIE DIE HINDERNISSE IHRES LEBENS!!

- Im Rahmen des Plastic Cap Project sammeln wir
- Plastikflaschenverschlüsse in unseren Betrieben.
- Wir laden unsere Gäste und Mitarbeiter ein, dieses Projekt
  - zu unterstützen.
- Wir unterstützen den türkischen Verband für
- Rückenmarkslähmung bei der Beschaffung von manuellen
  - oder batteriebetriebenen Rollstühlen an Bedürftige.



Beispiele dafür, wie wir unseren Gästen und Mitarbeitern unser Ziel des Schutzes natürlicher Ressourcen vermitteln, sind:







**DER ZWECK IST, KINDER FÜR DIE LIEBE ZU PFLANZEN UND NATUR ZU BEGEISTERN**

Wir pflanzen regelmäßig mit unseren kleinen Gästen Setzlinge.  
Wir wissen, dass unsere Zukunft in ihren Händen liegt.



emir  
hotels



BİLGİ AKTARMA	TO:	Tüm Departmanlar		
	FROM:	Kalite Müdürü	DATE:	06.10.2022
	SUBJECT:	Çevre Etkinliği		
	For Info:	Sn. Uğur ÖZGÜR Sn. Uluç Ali YENERLER	TOTAL NO.OF PAGES:	1
	CC:	Yönetim Kurulu		

06.10.2022 tarihi Perşembe günü saat 15.30'da başlayan çevre etkinliği kapsamlı çevre temizliği sırasında;

plastik atık, kağıt atık, metal atık, cam atık, organik atık ve geri dönüşümsüz atık türlerinde atık toplanmıştır.

Atık alanında toplanan atık türlerinden her biri için ayrı alan bulunmaktadır. Toplanan atık miktarları aynı günün atık tartım formuna kaydedilmiştir.

Katılım sağlayan departmanlara desteklerinden dolayı teşekkür eder, iyi çalışmalar dilerim.

Saygılarımla.

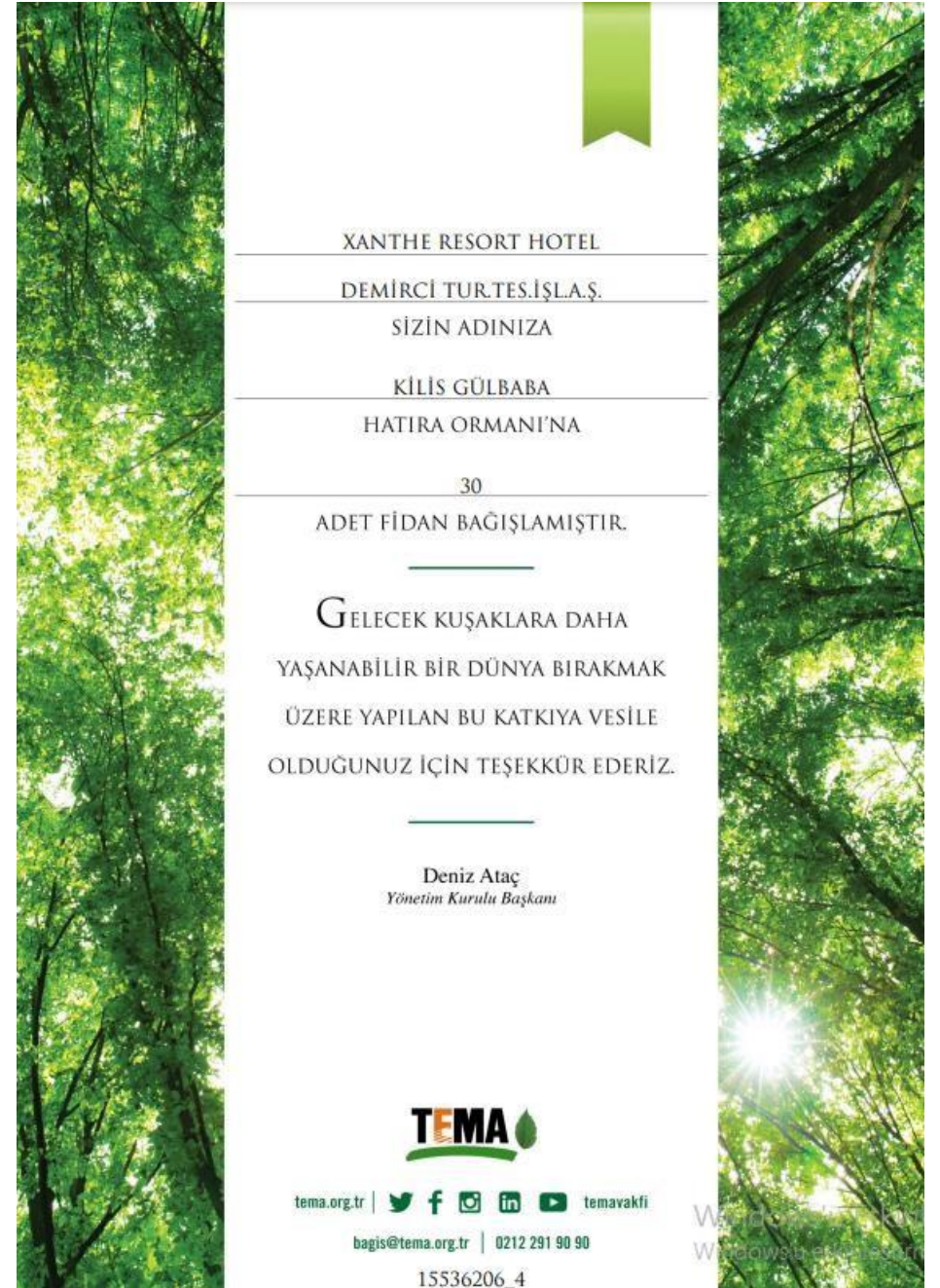


Die Bedeutung, die wir dem Schutz und der Sauberkeit der Umwelt in regelmäßigen Abständen beimessen, sowie unser diesbezügliches Verantwortungsbewusstsein zeigen wir, indem wir auch unsere Gäste zu Umweltreinigungsaktionen einladen.

Als Ökosystem erbringt der Wald viele Leistungen für Natur und Mensch. Diese Dienstleistungen umfassen viele Bereiche wie die Bereitstellung von Lebensraum, Sauerstoffproduktion, Wasserproduktion, Bodenschutz, Biodiversität, Kohlenstoffspeicherung, Nährstoffkreisläufe, Holzproduktion, Luftreinigung, Erholung und Bildung unter dem Namen Waldökosystemleistungen.

Von TEMA Foundation erklären wir, dass wir die Unterstützung, die wir den Aufforstungsprojekten geben, zu unserem regelmäßigen Ziel gemacht haben.

Beispiele für die Unterstützung, die wir den Aufforstungsprojekten geben;





## EMIR HOTELS AUF DER ARBEITSMESSE

Wir nahmen an der in Manavgat abgehaltenen Arbeitsmesse teil, an der ebenso Studenten und die Menschen aus der Region teilnahmen.

Wir haben den Studenten und den Menschen aus der Region die Reichweite unserer Unternehmen vermittelt und Interviews geführt. Wir sind in der Verantwortung und in einer glücklichen Position, die wir in der regionalen Beschäftigung erworben haben.



Wir legen Wert auf Kommunikation im Management.  
Für unser Managementteam und seine Assistenten organisieren wir unsere Motivationsorganisationen ständig mit starker und präziser Kommunikation.



# EINFÜHRUNG IN DAS MATERIELLE UND IMMATERIELLE KULTURERBE

Mit diesem Bericht informieren wir über die Naturgeschichte, den touristischen und archäologischen Reichtum der Region, in der wir uns befinden, Traditionen und Bräuche, die Menschen in der Region und die Besonderheiten der Region. Ausflüge, die in der Nähe unternommen werden können, Sport und kulturelle Aktivitäten, Transport, in den für unsere Gäste zugänglichen Bereichen und auf unserer Website.

SIDE ANCIENT THEATER, APOLLO TEMPLE  
SIDE ALTES THEATER, APOLLO-TEMPEL  
SIDE ANTIK TIYATROSU, APOLLON TAPINAĞI



If you ask, "Which is the most precious jewel among the treasures in Side Ancient City?", our answer will be the Ancient Theater, located right in the center. It is considered the only example in Anatolia with its unique architecture. Antalya Side Theater is located in the narrow part of the peninsula where the city is located. The building is in the form of the Hellenistic tradition overflowing from a semi-circle in terms of plan, but has the characteristics of Roman architecture in terms of construction technique. With this unique feature, Side Antique Theater is one of the most original structures in this geography. Side Antique Theater, whose decorations show the baroque characteristics of the Antonine period, bears the traces of the architecture that started with the Pompeius Theater in Rome. Especially do not miss the Temples of Apollo and Athena, even try to catch the sunset if possible. While you are enchanted by the most romantic view of the Mediterranean, do not forget to lift your head and look at the Medusa reliefs on the temple.

**How to go:**  
Antalya's Manavgat District can be reached directly by intercity buses departing from different points of Turkey. After arriving in Manavgat, it can be reached by Side buses.

Wenn Sie fragen: „Welches ist das wertvollste Juwel unter den Schätzen der antiken Stadt Side?“, wird unsere Antwort das antike Theater sein, das sich direkt im Zentrum befindet. Es gilt als das einzige Beispiel in Anatolien mit seiner einzigartigen Architektur. Das Antalya Side Theatre befindet sich im schmalen Teil der Halbinsel, auf der sich die Stadt befindet. Das Gebäude steht in der Form der hellenistischen Tradition, die im Grundriss aus einem Halbkreis hervortritt, weist jedoch in der Bautechnik Merkmale der römischen Architektur auf. Mit diesem einzigartigen Merkmal ist das Side Antique Theatre eines der originellsten Bauwerke in dieser Geographie. Das Side Antique Theatre, dessen Dekorationen die barocken Merkmale der Antoninischen Zeit zeigen, trägt die Spuren der Architektur, die mit dem Pompeius-Theater in Rom begann. Verpassen Sie vor allem nicht die Tempel von Apollo und Athena, versuchen Sie sogar, wenn möglich, den Sonnenuntergang einzufangen. Während Sie vom romantischsten Blick auf das Mittelmeer verzaubert werden, vergessen Sie nicht, den Kopf zu heben und die Medusa-Reliefs am Tempel zu betrachten.

**Anfahrt:**  
Der Bezirk Manavgat in Antalya kann direkt mit Überlandbussen erreicht werden, die von verschiedenen Orten in der Türkei abfahren. Nach der Ankunft in Manavgat kann es mit Side-Bussen erreicht werden.

"Side Antik Kentindeki hazineler arasındaki en kıymetli mücevher hangisi?" diye sorarsanız yanıtımız tam merkezde yer alan Antik Tiyatro olur. Kendine özgü mimarisiyle Anadolu'daki tek örnek sayılıyor. Antalya Side Tiyatrosu, kent in yer aldığı yarımadanın daraldığı kesiminde bulunuyor. Yapı, plan açısından Hellenistik geleneğin yanı sıra daireden taşan biçiminde, ancak inşa tekniği açısından Roma mimarisi özellikleri taşıyor. Side Antik Tiyatro'su bu eşsiz özelliğiyle bu coğrafyadaki en özgün yapılardan birisidir. Süslemelerinde Antoninler Dönemi barok özelliği görülen Side Antik Tiyatrosu, Roma'daki Pompeius Tiyatrosu ile başlayan mimarinin izlerini taşıyor. Özellikle Apollon ve Athena tapınaklarını kaçırmayın, hatta mümkünse gün batımını yakalamaya çalışın. Akdenizin en romantik manzarası karşısında büyülenirken, başınızı kaldırıp tapınak üzerindeki Medusa kabartmalarına bakmayı unutmayın.

**Nasıla Gidilir:**  
Antalya'nın Manavgat İlçesi'ne Türkiye'nin farklı noktalarından kalkan şehirlerarası otobüslerle doğrudan ulaşılabilir. Manavgat'a geldikten sonra Side otobüsleri ile ulaşılabilir.

PIYAZ  
ANTALYA PIYAZI



In the Antalya region, piyaz; It is a food made from boiled dried beans, onions, parsley, tomatoes, boiled eggs, tahini, chili peppers, olive oil and vinegar. Consumed as an appetizer in other regions of Turkey, piyaz is a registered dish in the Antalya region as a geographically indicated product and shows some differences in terms of its preparation.

In der Region Antalya Piyaz; Es ist ein Lebensmittel aus gekochten getrockneten Bohnen, Zwiebeln, Petersilie, Tomaten, gekochten Eiern, Tahini, Chilischoten, Olivenöl und Essig. In anderen Regionen der Türkei als Vorspeise konsumiert, ist Piyaz ein registriertes Gericht in der Region Antalya als geografisch gekennzeichnetes Produkt und weist einige Unterschiede in Bezug auf seine Zubereitung auf.

Antalya yöresinde piyaz; haşlanmış kuru fasulye, soğan, maydanoz, domates, haşlanmış yumurta, tahin, pul biber, zeytinyağı ve sirkeden yapılan bir yiyecektir. Türkiye'nin diğer bölgelerinde bir meze olarak tüketilen piyaz, Antalya yöresinde coğrafi işaretli ürün olarak tescil edilmiş bir yemekdir ve yapılışı itibarıyla da bazı farklılıklar gösterir.

ALAFARADIN KILIM WEAVING  
ALAFARADIN TEPPICHE WEBEN  
ALAFARADIN KILIM DOKUMACILIĞI



The rugs of Alafarad are a kind of weaving with kirkit, which is woven in the Küçükköy and Büyükköy neighborhoods of the Korkuteli district of Antalya province and its surroundings. Natural dyes are used in the production of these weavings, the warp and weft of which are made of sheep's wool. The main colors of Alafarad's rugs woven by women on wooden looms called "Istar" are green, red, black and blue.

Die Teppiche von Alafarad sind eine Art Weben mit Kirkit, das in den Stadtteilen Küçükköy und Büyükköy des Bezirks Korkuteli in der Provinz Antalya und Umgebung gewebt wird. Bei der Herstellung dieser Webstoffe, deren Kette und Schuss aus Schafwolle bestehen, werden natürliche Farbstoffe verwendet. Die Hauptfarben von Alafarads Teppichen, die von Frauen auf hölzernen Webstühlen namens „Istar“ gewebt werden, sind Grün, Rot, Schwarz und Blau.

Alafaradın kilimleri, Antalya ili Korkuteli ilçesi Küçükköy ve Büyükköy Mahallesi ile çevresinde dokunan bir tür kirkitli dokumadır. Altos ve çözgüsü koyun yününden imal edilen bu dokumaların yapımında, doğal boyalar kullanılmaktadır. "Istar" adı verilen ahşap tezgâhlarda, kadınlar tarafından dokunan Alafaradın kilimlerinin ana renkleri yeşil, kırmızı, siyah ve mavidir.



## ÖFFENTLICHE VERKEHRSINFORMATIONEN

Es ist möglich, alle Teile der Türkei mit Bussen vom Busbahnhof Manavgat zu erreichen. Der Stadt- und Fernverkehr ist in Manavgat sehr einfach. Mit den öffentlichen Verkehrsmitteln erreichen Sie Ihr gewünschtes Ziel günstig, ohne sich um ein Fahrzeug kümmern zu müssen und ohne allzu lange Wartezeiten.

### **SIDE**

Der Transport von Manavgat nach Side erfolgt mit Minibussen, die alle 15 Minuten abfahren. Die Entfernung zwischen Manavgat und Side beträgt 7 km und dauert etwa 20 Minuten. Sie erreichen das Zentrum von Side nach einer kurzen 3-minütigen Fahrt mit der Straßenbahn, die alle 5 Minuten vom Busbahnhof Side abfährt.

### **KUMKÖY**

Der Transport von Manavgat nach Kumköy erfolgt mit Minibussen, die alle 20 Minuten abfahren. Die Entfernung zwischen Manavgat und Kumköy beträgt 18 km und dauert etwa 35 Minuten.

### **TİTREYENGÖL**

Der Transport von Manavgat nach Titreyengöl erfolgt mit Minibussen, die alle 10 Minuten abfahren. Die Entfernung zwischen Manavgat und Titreyengöl beträgt 12 km. Die Route ist Sorgun, Çamlık, Hotels, Sorgun Public Beach und Titreyengöl. Es dauert etwa 35 Minuten.

### **GÜNDOĞDU**

Der Transport von Manavgat nach Gündoğdu erfolgt mit Minibussen, die alle 20 Minuten abfahren. Die Entfernung zwischen Manavgat und Gündoğdu beträgt 19 km und dauert ungefähr 30 Minuten.

### **ÇOLAKLI**

Der Transport von Manavgat nach Çolaklı erfolgt mit Minibussen, die alle 20 Minuten abfahren. Die Entfernung zwischen Manavgat und Çolaklı beträgt 15 km und dauert ungefähr 25 Minuten.

### **EVRENSEKİ**

Der Transport von Manavgat nach Evrenseki erfolgt mit Minibussen, die alle 20 Minuten abfahren. Die Entfernung zwischen Manavgat und Evrenseki beträgt 13 km und dauert ungefähr 20 Minuten.

### **MANAVGAT WASSERFALL**

Der Transport von Manavgat zum Wasserfall erfolgt mit Minibussen, die alle 15 Minuten abfahren. Die Entfernung zwischen Manavgat und dem Wasserfall beträgt 8 km und dauert ungefähr 10 Minuten.

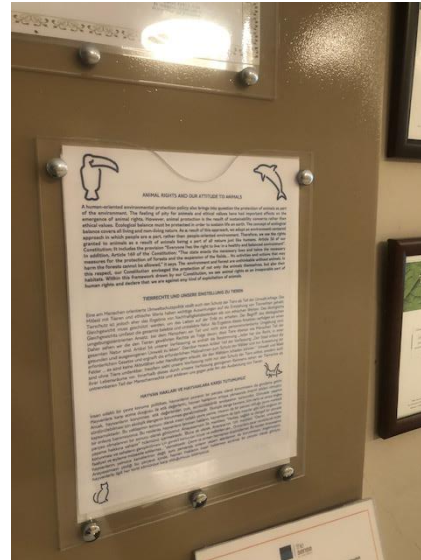
### **ALANYA**

Der Transport von Manavgat nach Alanya erfolgt mit Minibussen und Bussen, die alle 30 Minuten abfahren. Die Entfernung zwischen Manavgat und Alanya beträgt 65 km und dauert ungefähr 55 Minuten.

### **ANTALYA**

Der Transport von Manavgat nach Antalya erfolgt mit Bussen, die alle 20 Minuten abfahren. Die Entfernung zwischen Manavgat und Antalya beträgt 70 km und dauert etwa 55 Minuten.

## Informationen für unsere Gäste über unsere Einstellung zum Tierrecht;



### ANIMAL RIGHTS AND OUR ATTITUDE TO ANIMALS

A human-oriented environmental protection policy also brings into question the protection of animals as part of the environment. The feeling of pity for animals and ethical values have had important effects on the emergence of animal rights. However, animal protection is the result of sustainability concerns rather than ethical values. Ecological balance must be protected in order to sustain life on earth. The concept of ecological balance covers all living and non-living nature. As a result of this approach, we adopt an environment-centered approach in which people are a part, rather than people-oriented environment. Therefore, we see the rights granted to animals as a result of animals being a part of all nature just like humans. Article 56 of our Constitution; It includes the provision "Everyone has the right to live in a healthy and balanced environment". In addition, Article 169 of the Constitution; "The state enacts the necessary laws and takes the necessary measures for the protection of forests and the expansion of the fields... No activities and actions that may harm the forests cannot be allowed," it says. The environment and forest are unthinkable without animals. In this respect, our Constitution envisaged the protection of not only the animals themselves, but also their habitats. Within this framework drawn by our Constitution, we see animal rights as an inseparable part of human rights and declare that we are against any kind of exploitation of animals.

### TIERRECHTE UND UNSERE EINSTELLUNG ZU TIEREN

Eine am Menschen orientierte Umweltschutzpolitik stellt auch den Schutz der Tiere als Teil der Umwelt infrage. Das Mitleid mit Tieren und ethische Werte haben wichtige Auswirkungen auf die Entstehung von Tierrechten gehabt. Tierschutz ist jedoch eher das Ergebnis von Nachhaltigkeitsbedenken als von ethischen Werten. Das ökologische Gleichgewicht muss geschützt werden, um das Leben auf der Erde zu erhalten. Der Begriff des ökologischen Gleichgewichts umfasst die gesamte belebte und unbelebte Natur. Als Ergebnis dieses Ansatzes verfolgen wir einen umgebungszentrierten Ansatz, bei dem Menschen ein Teil und nicht eine personenorientierte Umgebung sind. Daher sehen wir die den Tieren gewährten Rechte als Folge davon, dass Tiere ebenso wie Menschen Teil der gesamten Natur sind. Artikel 56 unserer Verfassung; es enthält die Bestimmung „Jeder hat das Recht, in einer gesunden und ausgewogenen Umwelt zu leben“. Darüber hinaus Artikel 169 der Verfassung; „Der Staat erlässt die erforderlichen Gesetze und ergreift die erforderlichen Maßnahmen zum Schutz der Wälder und zur Ausweitung der Felder ... es sind keine Aktivitäten oder Handlungen erlaubt, die den Wäldern schaden können.“ Umwelt und Wald sind ohne Tiere undenkbar. Insofern sieht unsere Verfassung nicht nur den Schutz der Tiere selbst, sondern auch ihrer Lebensräume vor. Innerhalb dieses durch unsere Verfassung gezogenen Rahmens sehen wir Tierrechte als untrennbaren Teil der Menschenrechte und erklären uns gegen jede Art der Ausbeutung von Tieren.

### HAYVAN HAKLARI VE HAYVANLARA KARŞI TUTUMUMUZ

İnsan odaklı bir çevre koruma politikası, hayvanların çevrenin bir parçası olarak korunmasını da gündeme getirir. Hayvanlara karşı acıma duygusu ile etik değerlerin, hayvan haklarının ortaya çıkmasında önemli etkileri olmuştur. Ancak, hayvanların korunması etik değerlerden çok, sürdürülebilirlik endişesinin sonucudur. Dünyada yaşamın sürdürülebilirliği için ekolojik dengenin korunması gerekmektedir. Ekolojik denge kavramı, tüm canlı ve cansız doğayı kapsamaktadır. Bu yaklaşımın sonucu olarak insan odaklı çevre yerine, insanın da bir parçası olduğu çevre merkezli bir anlayış benimsiyoruz. Bu nedenle, hayvanlara tanınan hakların, hayvanların da tıpkı insanlar gibi tüm doğanın bir parçası olmalarının bir sonucu olarak görüyoruz. Anayasamızın 56. maddesi; "Herkes, sağlıklı ve dengeli bir çevrede yaşama hakkına sahiptir" hükmünün içermektedir. Buna ek olarak, Anayasa'nın 169. maddesi; "Devlet, ormanların korunması ve sahaların genişletilmesi için gerekli kanunları koyar ve tedbirleri alır... Ormanlara zarar verebilecek hiçbir faaliyet ve eyleme müsaade edilemez..." demektir. Çevre ve orman hayvansız düşünülemez. Bu açıdan Anayasamız hayvanların yalnızca kendilerinin değil, aynı zamanda onların yaşam alanlarının da korunmasını öngörmüştür. Anayasamızın çizdiği bu çerçevede, hayvan haklarını insan haklarının ayrılmaz bir parçası olarak görüyoruz, hayvanlarla ilgili her türlü sömürüye karşı olduğumuzu bildiriyoruz.



## BESONDERE UND THEMATISCHE TAGE UND ERINNERUNGEN

Weltumwelttag  
Welt-Nein-zu-Gewalt-Tag  
Welt Habitat Tag  
Tierschutztag  
Internationaler Maedchentag  
Internationaler Tag der Baeuerinnen  
Weltpartag  
Nationaler Tag der Aufforstung  
Weltkinderrechtstag  
Weltbehindertentag  
Tag der Frauenrechte  
Welttag der Menschenrechte  
Welt der Tierrechtstag  
Welt der Wassertag  
Welt der Reinigungstag  
...

Wir pflegen mit Plakaten, Bildern und sozialen Medien, um unsere Mitarbeiter und Gäste an besonderen und thematischen Tagen zu informieren, ihre Teilnahme an Organisationen zu fördern und notwendige Erinnerungen zu machen.





Es ist uns eine große Freude, alle Aktivitäten zu unterstützen, die Schüler im Rahmen ihrer sozialen Verantwortung durchführen oder durchführen möchten. Als Team des Emir Hotels Social Club nahmen wir an dem Basar teil, der von Schülern und Lehrern der Manavgat Anatolian High School veranstaltet wurde, den Schulgarten und leistete Essensunterstützung.



P L A N T S



emir  
hotels

SUSTAINABILITY MANAGEMENT  
PRACTICES SOCIAL  
WORKS

## DIE MACHT DER SOLIDARITÄT

Wir bieten unseren Hotelmitarbeitern jedes Jahr Ramadan- Gutschein-Unterstützung während des Ramadan.

Weil wir an die Kraft der Solidarität glauben, die unser größtes kulturelles Erbe ist.

Wir bieten den Schülerkindern unserer Mitarbeiter, von der Grundschule bis zum Bachelor, unabhängig von ihrem Bildungsstand, jedes Jahr vor dem Studienjahr eine Schreibwarenunterstützung an.

Wir sehen Bildung als die wichtigste Investition in die Zukunft der Gesellschaft und der Menschen.

Wir bieten den Schülern unserer Mitarbeiter unter bestimmten Bedingungen während der gesamten Ausbildungszeit Stipendien- Möglichkeiten an.



Wir nehmen Kinder mit besonderen Lernbedürfnissen während der Schulzeit auf, und wir bauen Parks, tünchen usw. für die bedürftigen Schulen in unserer Umgebung. Futterabfälle werden gesammelt, indem das Futter, das die Tiere verzehren werden, sortiert, in Kühlräumen aufbewahrt und dreimal wöchentlich an das Tierheim der Gemeinde Manavgat geschickt wird. Am Welttierschutztag wurde uns von der Gemeinde eine Plakette überreicht. Die Katzen, die in unseren Katzenhäusern untergebracht sind, werden versorgt. Wir kaufen Katzenfutter mit den Spenden unserer Gäste über Spendenboxen und füllen dreimal am Tag Futter in Behälter. In Zusammenarbeit mit der Manavgat Tema Foundation haben wir Schüler der örtlichen öffentlichen Schulen in unserem Hotel beherbergt und im Rahmen der Baumpflanzaktion in unserem Garten ein Natur- und Umweltbewusstsein bei den Kindern geschaffen - Unsere Unterstützung Eine Anerkennungsurkunde wurde von Tema für überreicht. Während der Welttierschutzwoche besuchten Manager und Mitarbeiter das Tierheim der Gemeinde Manavgat und spendeten Futter und Katzenstreu.



## UNSERE LOKALLIEFERANTEN

Wir tragen zum Wirtschaftsvolumen der Region bei. Wir achten darauf, mit Lieferanten aus der näheren Umgebung zusammenzuarbeiten.

Die Anzahl der Gäste und Mitarbeiter unserer Hotels schafft menschliches Potenzial in einem Kontext für die Region, in der wir uns befinden, und erhöht die Bevölkerung der Region.

Unser Ziel, die Umweltauswirkungen durch die Minimierung der CO<sub>2</sub>-Emissionen der Lieferfahrzeuge unserer Zulieferunternehmen zu reduzieren, ist ein weiterer Grund für unseren Wunsch, mit lokalen Lieferanten in der Region zusammenzuarbeiten.

Die Daten unserer regionalen Lieferkette sind wie folgt: **Provinz Antalya mit 57,3 % Mittelmeerregion mit 61,5 %**

Wir bewerten unsere Lieferanten als eine Notwendigkeit unseres Liefermanagements. Bei unserer Lieferantenauswahl, die wir mit unserer Einkaufsspezifikation in unser System aufnehmen, akzeptieren wir die Kriterien der Einhaltung gesetzlicher Vorschriften, das Zertifikat des ISO 14001-Umweltmanagementsystems und das ISO 22000-Zertifikat des Lebensmittelsicherheits-Managementsystems für unsere Lebensmittellieferanten als Gründe für die Präferenz.





## UNSERE KOMMUNIKATION MIT UNSEREN STAKEHOLDERN

- Einzelgespräche mit unseren Mitarbeitern, Gruppentreffen, Schulungen, Workshops, Leistungsbeurteilungen, Karriereentwicklungsgespräche, Jahresberichte,
- Einzelinterviews mit unseren Gästen, Umfragen, Social Media
- Einzelgespräche mit unseren Lieferanten, Einkaufsspezifikationen, Lieferantenbewertungen Meetings
- Lokale Gemeinschaften und soziale Projekte, Jahresberichte, Treffen, soziale Medien
- Treffen mit öffentlichen Institutionen,  
Jahresberichte, Mit Universitäten und Akademikern
- Praktikumsprogramm, Konferenzteilnahme, Stipendien





emir  
hotels

NACHHALTIGKEIT  
ANWENDUNGEN  
SOZIALE BEZIEHUNGEN

Mit Hotelverbänden, Kommunen, Bezirksvorstehern, Behörden,

durch unser Führungsteam und unsere designierten Vertreter;

Aktivitäten zur Förderung der Region, Schutz

lokaler Ressourcen und Chancen, Hilfe in der

Region,

Wir arbeiten zusammen, um wichtige Probleme zu lösen, die die Region betreffen werden, um historische

und kulturelle Güter zu schützen,

um das lokale Bewusstsein zu stärken.

